



Załącznik do uchwały nr .....

Rady Gminy Stare Babice z dnia .....2016 roku

# STRATEGIA ROZWOJU GMINY STARE BABICE DO 2025 ROKU

przygotowana na zlecenie Gminy Stare Babice

Gmina Stare Babice  
ul. Rynek 32, 05-082 Stare Babice





---

## Wykaz najczęściej używanych skrótów

EFRR	Europejski Fundusz Rozwoju Regionalnego
EFS	Europejski Fundusz Społeczny
EOG	Europejski Obszar Gospodarczy
NSRO	Narodowe Strategiczne Ramy Odniesienia
MIR/MRR	Ministerstwo Infrastruktury i Rozwoju (dawniej MRR)
MSP	Małe i średnie przedsiębiorstwa
NSS	Narodowa Strategia Spójności
PARP	Polska Agencja Rozwoju Przedsiębiorczości
PWW	Podstawy Wsparcia Wspólnoty
SIMIK	System Informatycznego Monitoringu i Kontroli Finansowej Funduszy Strukturalnych i Funduszu Spójności
RPO	Regionalny Program Operacyjny
RPO WM	Regionalny Program Operacyjny Województwa Mazowieckiego
SWOT	Analiza czynników rozwojowych - mocnych i słabych stron podmiotu analizy oraz szans i zagrożeń wynikających z wpływu otoczenia.
UE	Unia Europejska
ZIT	Zintegrowane Inwestycje Terytorialne
WOF	Warszawski Obszar Funkcjonalny
PGN	Plan Gospodarki Niskoemisyjnej
OMW	Obszar Metropolitalny Warszawy
KPN	Kampinoski Park Narodowy



## SPIS TREŚCI

<b>1. AUTORZY STRATEGII ROZWOJU GMINY STARE BABICE DO 2025 ROKU.....</b>	<b>4</b>
<b>2. ZAŁOŻENIA STRATEGII ROZWOJU GMINY STARE BABICE DO 2025 ROKU.....</b>	<b>5</b>
<b>3. PODSTAWOWY POTENCJAŁ SPOŁECZNO-GOSPODARCZY GMINY STARE BABICE – ANALIZA OGÓLNYCH UWARUNKOWAŃ ROZWOJU GMINY STARE BABICE.....</b>	<b>6</b>
3.1. POTENCJAŁ POŁOŻENIA GEOGRAFICZNEGO GMINY, ŚRODOWISKO NATURALNE .....	6
3.2. POTENCJAŁ DEMOGRAFICZNY .....	9
3.3. INFRASTRUKTURA TECHNICZNA.....	14
3.4. INFRASTRUKTURA SPOŁECZNA.....	22
3.5. POTENCJAŁ RYNKU PRACY .....	23
3.6. POTENCJAŁ GOSPODARCZY .....	25
<b>4. ANALIZA SWOT GMINY STARE BABICE.....</b>	<b>27</b>
<b>5. WIZJA ROZWOJU (CEL GENERALNY).....</b>	<b>38</b>
<b>6. CELE STRATEGICZNE I OPERACYJNE (OBSZARY PRIORYTETOWE STRATEGII) .</b>	<b>48</b>
<b>7. PROGRAMY OPERACYJNE .....</b>	<b>56</b>
<b>8. ŹRÓDŁA FINANSOWANIA .....</b>	<b>65</b>
<b>9. ZGODNOŚĆ ZE STRATEGICZNYMI DOKUMENTAMI .....</b>	<b>65</b>
<b>10. SYSTEM WDRAŻANIA I MONITOROWANIA.....</b>	<b>69</b>
<b>11. SPIS MAP, TABEL, WYKRESÓW .....</b>	<b>71</b>



## 1. Autorzy Strategii Rozwoju Gminy Stare Babice do 2025 roku

Inicjatorem i koordynatorem działań mających na celu opracowanie Strategii Rozwoju Gminy Stare Babice do 2025 roku były władze samorządowe Gminy Stare Babice.

Zarządzeniem Wójta Gminy Stare Babice nr 87/2015 z dnia 18 maja 2015 r. powołany został zespół horyzontalny do spraw strategii rozwoju Gminy Stare Babice do 2025 roku. W skład Zespołu weszły następujące osoby:

- 1) Krzysztof Turek - Przewodniczący Zespołu
- 2) Paweł Błażejowski - członek
- 3) Grzegorz Bukato - członek
- 4) Marcin Klimek - członek
- 5) Agnieszka Matuszewska - członek
- 6) Alicja Napurka - członek
- 7) Tomasz Olszewski - członek
- 8) Hanna Pieniak- Domańska - członek
- 9) Jolanta Pieńkowska - członek
- 10) Katarzyna Sońta - członek
- 11) Sławomir Sumka - członek
- 12) Katarzyna Tadeusiak- Jeznach - członek
- 13) Paweł Turkot - członek
- 14) Beata Tuzimek – Zastępca Przewodniczącego
- 15) Marcin Zajęc - członek

Opracowanie Strategii Rozwoju Gminy Stare Babice do 2025 roku zakładało m.in. spotkania Zespołu Horyzontalnego oraz konsultantów z mieszkańcami gminy oraz przedstawicielami środowisk społecznych i gospodarczych. Autorzy "Strategii" składają wyrazy podziękowania wszystkim osobom aktywnie zaangażowanym w pracę nad przygotowaniem niniejszego dokumentu. W szczególności wyrazy podziękowania należą się członkom Zespołu Horyzontalnego ds. Strategii oraz wszystkim osobom uczestniczącym w warsztatach strategicznych poświęconych problemom i najważniejszym wyzwaniom rozwojowym Gminy Stare Babice.

### Zespół autorski:

**dr Remigiusz Górniak**

**dr inż. Grzegorz Maśloch**

**mgr Sylwia Rutkowska**



## 2. Założenia strategii rozwoju Gminy Stare Babice do 2025 roku

### Partnerstwo strategii rozwoju

Przygotowanie strategii rozwoju zaplanowano z udziałem partnerów społecznych. Do jej opracowania zostały zaproszone wszystkie zainteresowane strony – „Partnerzy Strategii” w tym m.in. przedstawiciele jednostek organizacyjnych - GOPS, GOSiR, szkół gminnych oraz przedstawiciele organizacji pozarządowych i gminnych przedsiębiorców. Postępy prac nad strategią rozwoju były na bieżąco monitorowane przez członków Zespołu, którzy uczestniczyli we wspólnych spotkaniach roboczych organizowanych przez Urząd Gminy Stare Babice. Na każdym etapie prac nad strategią rozwoju członkowie Zespołu mogli zgłaszać własne uwagi i opinie na temat kierunku prowadzonych prac. Zgłaszane uwagi i wnioski były dyskutowane podczas posiedzeń Zespołu w siedzibie Urzędu Gminy w lipcu, sierpniu i wrześniu 2015 r. W ramach konsultacji z mieszkańcami, organizacjami pozarządowymi, przedsiębiorcami itd. Urząd Gminy Stare Babice podjął decyzję o przygotowaniu i dystrybucji ankiet tematycznych skierowanych do poszczególnych grup interesariuszy. Wyniki ankiet pozwoliły uzyskać opinie mieszkańców gminy na temat najbardziej istotnych problemów, które wymagają rozwiązania w najbliższych latach.

### Cele Strategii Rozwoju Gminy Stare Babice do 2025 roku

- Opracowanie dokumentu, który będzie służył władzom Gminy oraz partnerom społecznym do realizacji zamierzeń w ramach wyznaczonych celów strategicznych i operacyjnych.
- Uzyskanie akceptacji społecznej dla opisanych w strategii zamierzeń.
- Umożliwienie aplikacji o środki zewnętrzne – w tym głównie z programów Unii Europejskiej.

### Zakres strategii

Strategia ma na celu wybór strategicznych i operacyjnych kierunków działań (celów strategicznych i operacyjnych) oraz wskazanie konkretnych zadań/projektów służących realizacji przyjętej długookresowej wizji rozwoju gminy. Dla wyraźnej identyfikacji celów projektów, a później pomiaru osiągniętych rezultatów zakłada się stosowanie wskaźników jak dla zatwierzonego w lutym 2015 r. Regionalnego Programu Operacyjnego Województwa Mazowieckiego na lata 2014-2020 oraz innych programów operacyjnych.

### Otwartość strategii rozwoju

Przyjęto otwartą formułę przygotowywanej strategii rozwoju tj. z możliwością korekt różnych jej elementów w trakcie realizacji. Wynika to z prawdopodobnej konieczności dokonywania częstej aktualizacji „Strategii...” już po jej przyjęciu z uwagi na względnie długi okres programowania i przewidywaną zmienność uwarunkowań na poziomie krajowym, regionalnym, a nawet lokalnym.



### 3. Podstawowy potencjał społeczno-gospodarczy Gminy Stare Babice – analiza ogólnych uwarunkowań rozwoju Gminy Stare Babice

Celem niniejszego rozdziału jest próba identyfikacji najważniejszych problemów rozwoju Gminy Stare Babice na podstawie analizy danych dotyczących wybranych aspektów sytuacji społeczno-gospodarczej Gminy Stare Babice. Rozdział ten nie ma charakteru holistycznego i dotyczy wybranych dziedzin życia gminy. Zamiarem autorów nie było szczegółowe opisanie stanu gminy, lecz ukazanie kluczowych aspektów (trendów) demograficznych, infrastrukturalnych i gospodarczych, które mają wpływ na kształtowanie polityki władz gminy.

#### 3.1. Potencjał położenia geograficznego gminy, środowisko naturalne

##### *Umiejscowienie gminy*

Mapa 1: Gmina Stare Babice i jej granice na tle Warszawskiego Obszaru Funkcjonalnego



Źródło: regio-medio.pl

Gmina Stare Babice należy do Powiatu Warszawskiego Zachodniego. W skład powiatu wchodzi siedem gmin: Błonie, Izabelin, Kampinos, Leszno, Łomianki, Ożarów Mazowiecki oraz Stare Babice. Gmina Stare Babice położona jest w centralnej części Województwa Mazowieckiego, obszar gminy leży w bezpośrednim sąsiedztwie Warszawy przy zachodniej jej granicy, przy Puszczy Kampinoskiej, pomiędzy dwiema trasami o znaczeniu międzynarodowym (trasą poznańską i trasą gdańską). Przez wschodnią część gminy przebiega trasa ekspresowa S8 -





część łącznika obwodnicy Warszawy. Gmina graniczy z gminami: Ożarów Mazowiecki, Leszno i Izabelin oraz z dzielnicami Warszawy: Bemowo i Bielany.

**Mapa 2: Gmina Stare Babice na tle powiatu warszawskiego-zachodniego**



Źródło: <http://stare-babice.pl/pl/page/po%C5%82o%C5%BCenie-0>

**Mapa 3: Plan Gminy Stare Babice**



Źródło: <http://stare-babice.pl/pl/page/po%C5%82o%C5%BCenie-0>

W skład Gminy Stare Babice wchodzi następujące miejscowości: Babice Nowe, Blizne Jasińskiego, Blizne Łaszczyńskiego, Borzęcin Duży, Borzęcin Mały, Buda, Janów, Koczargi Stare, Koczargi Nowe, Klaudyn, Kwirynów, Latchorzew, Lipków, Lubiczów, Mariew,



Stanisławów, Topolin, Wierzbin, Wojcieszyn, Zalesie, Zielonki Wieś, Zielonki Parcela oraz Stare Babice, które pełnią rolę centrum administracyjnego gminy.

Północna część gminy obejmuje fragment **Kampinoskiego Parku Narodowego**, utworzonego rozporządzeniem Rady Ministrów (Dz. U. z 1959 r. nr 17, poz. 9; zm. Dz. U. z 1997 r. nr 132, poz. 876). Ze względu na pełnienie przez gminę funkcji otulinowej KPN za ważne uznać należy utrzymanie powiązania przyrodniczego Parku z Lasem Bemowskim oraz powiązania Parku z otoczeniem poprzez kompleksy leśne od Stanisławowa w stronę Zaborowa. Północna część Gminy Stare Babice została włączona w system obszarów Natura 2000 (granice tego systemu pokrywają się z małymi wyjątkami z granicami KPN). Natura 2000 jest zbiorem obszarów wyznaczonych według jednolitych kryteriów całej Unii Europejskiej tak, aby zachować na nich siedliska przyrodnicze i gatunki, które zostały uznane za ważne dla Europy. Na terenie Gminy Stare Babice znajdują się dwa rezerваты przyrody usytuowane w obrębie Lasu Bemowskiego. Rezerwat „Łosiowe Błota” utworzony został w 1980 roku, ma powierzchnię 30,67 ha. Obejmuje dwa torfowiska niskie z roślinnością charakterystyczną dla tego typu zbiorowisk w Kotlinie Warszawskiej. Rezerwat „Kalinowa Łąka” utworzony w 1989 roku, ma powierzchnię 3,37 ha. Jest to rezerwat florystyczny gdzie znajdują się stanowiska pełnika europejskiego oraz innych rzadkich i chronionych gatunków roślin. Centralna i północna część Gminy Stare Babice położona jest w obrębie **Warszawskiego Obszaru Chronionego Krajobrazu**. Granica WOChK przebiega w przybliżeniu na północ od drogi nr 580. Na terenie Gminy Stare Babice znajdują się kompleksy leśne leżące poza obszarem KPN posiadające status lasów ochronnych.

**Tabela 1: Procentowy udział terenów chronionych w powierzchni gminy Stare Babice**

<b>Nazwa obszaru objętego formą ochrony przyrody</b>	<b>Procentowy udział terenu chronionego w powierzchni gminy Stare Babice</b>
Warszawski Obszar Chronionego Krajobrazu	34 %
Otulina Kampinoskiego Parku Narodowego	76%
NATURA 2000	12%

Źródło: Dane Urzędu Gminy Stare Babice

O dzisiejszym obliczu gminy decyduje jej położenie między stolicą a skrajem Puszczy Kampinoskiej. Bliskość stolicy i wspaniałe warunki ekologiczne czynią Gminę Stare Babice interesującą dla budownictwa mieszkaniowego. Do niedawna była to typowa gmina rolnicza, obecnie znajduje się w fazie intensywnego rozwoju budownictwa mieszkaniowego indywidualnego i spółdzielczego. Rozwija się nieuciążliwa działalność gospodarcza. Gmina Stare Babice leży w zasięgu Kotliny Warszawskiej i Równiny Błońskiej, należących do Niziny Środkowomazowieckiej, w pasie Nizin Środkowopolskich i znajduje się w bezpośrednim zasięgu zlewni Wisły (dorzecze Wisły). Dwa największe ciek wodne to Struga i jej dopływ Lipkowskie Wody. Struga wpada do rzeki Łasicy (ciek III rzędu sieci rzecznej), który doprowadza wody do rzeki Bzury i dalej do Wisły. Rolę cieków spełniają także starorzecza oraz rowy melioracyjne. Południe gminy zachowało rolniczy charakter, wysokiej klasy gleby sprzyjają rozwojowi produkcji ogrodniczej i stanowią zaplecze warzywne dla aglomeracji warszawskiej. Północ przekształca



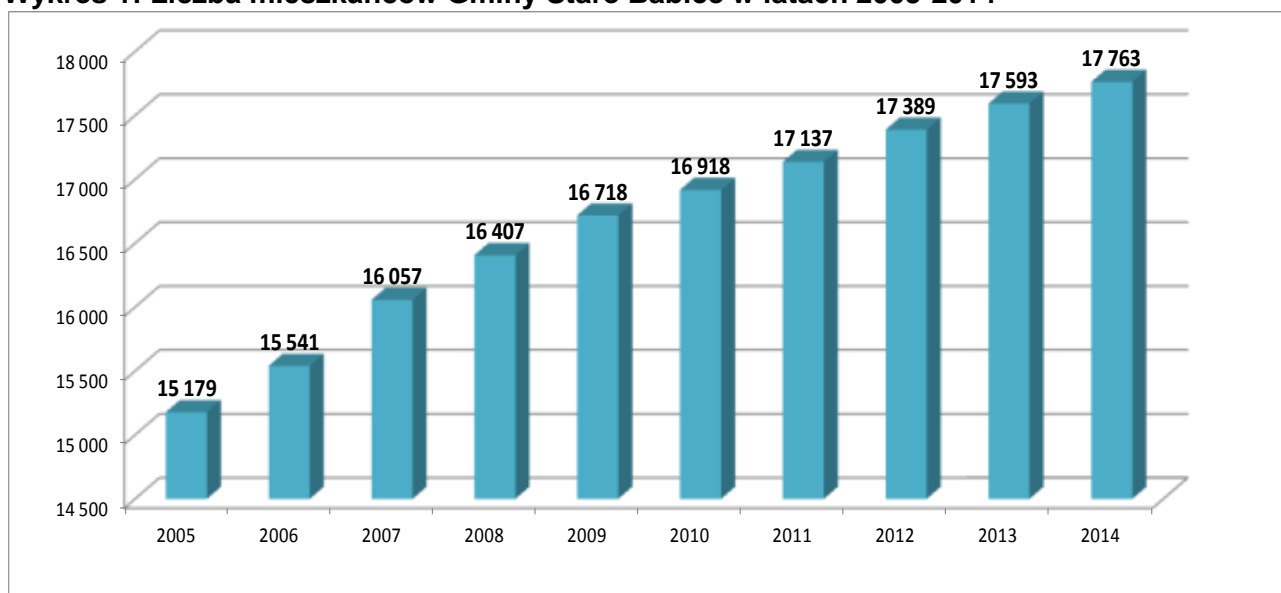


się w podmiejski zespół osiedli mieszkaniowych. Tu skupiają się też głównie punkty handlowe i usługowe oraz hurtownie.

### 3.2. Potencjał demograficzny

Według danych GUS (dot. osób zameldowanych) na dzień 31 grudnia 2014 roku w Gminie Stare Babice zamieszkiwało 17 763 osób.

**Wykres 1: Liczba mieszkańców Gminy Stare Babice w latach 2005-2014**



Źródło: Opracowanie własne na podstawie danych GUS

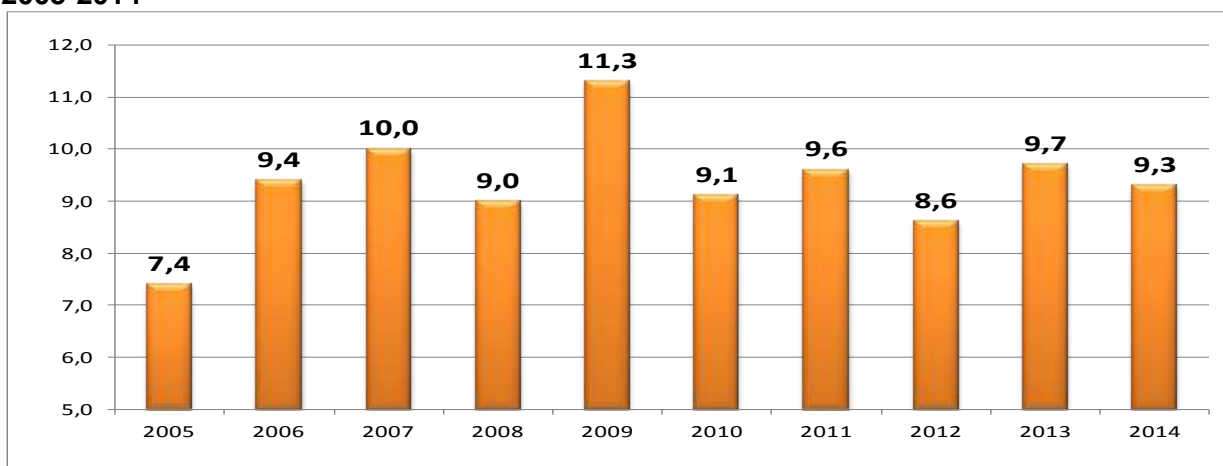
Liczba mieszkańców Gminy Stare Babice w ostatnich kilkunastu latach szybko rosła, a było to szczególnie zauważalne w okresie 2005-2010. W roku 2014 odnotowano, według danych GUS, wzrost liczby mieszkańców do poziomu 17.763 osób. W roku 2014 liczba mieszkańców Gminy Stare Babice była aż o 17,2% wyższa niż w roku 2005. Należy podkreślić, iż dane statystyczne dotyczące liczby mieszkańców Gminy Stare Babice w sposób istotny różnią się od stanu faktycznego. Według szacunkowych danych Komendy Policji w Starych Babicach na obszarze Gminy Stare Babice mieszkać miałyby ok. 19.000 mieszkańców. Zaistniała sytuacja ma poważne konsekwencje dla rozwoju gminy i warunków życia w gminie. Przy takiej skali zjawiska (ok.10% faktycznych mieszkańców gminy nie jest tu zameldowanych) następuje zasadniczy ubytek dochodów budżetu gminy z tytułu udziału gminy w podatku od dochodów osób fizycznych. Mieszkańcy nie odprowadzający podatków do budżetu gminy zdają się nie być świadomymi związku między wpływami finansowymi gminy pochodzącymi z ich podatków a możliwościami zaspakajania ich podstawowych potrzeb przez lokalne władze samorządowe. Sytuacja ta jest tym bardziej niepokojąca, że potrzeby w zakresie infrastruktury technicznej i społecznej w Gminie Stare Babice w zasadzie należałoby oceniać biorąc pod uwagę liczbę mieszkańców oficjalnie zameldowanych. Rozbieżności w tym względzie najlepiej pokazuje fakt,



iż spośród ogółu dzieci uczących się w tutejszych szkołach podstawowych ok. 25% nie jest w Gminie Stare Babice zameldowanych.

Wskaźnik urodzeń żywych na 1000 mieszkańców Gminy Stare Babice w roku 2014 kształtuje się na podobnym poziomie jak w latach wcześniejszych. Biorąc pod uwagę odnotowywane w gminie wzrastające dodatnie saldo migracji, wysoki wskaźnik przyrostu naturalnego i utrzymujące się zainteresowanie osiedlaniem na obszarze gminy, tendencja ta będzie się utrzymywać. Średnio w 2006 roku na 1000 mieszkańców odnotowano tu 9,4 urodzeń żywych, zaś w 2014 roku 9,3.

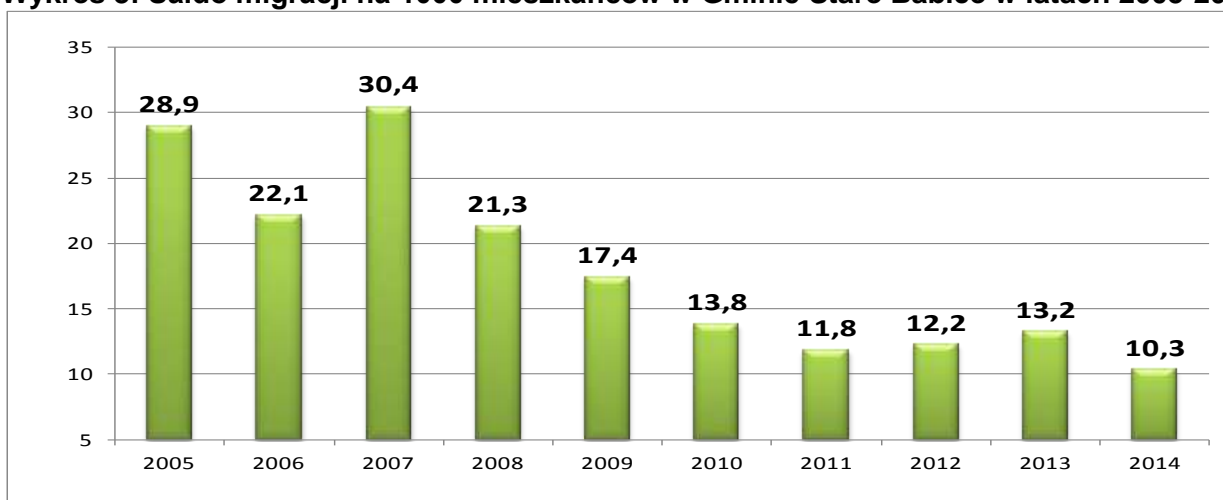
**Wykres 2: Wskaźnik urodzeń żywych na 1000 mieszkańców Gminy Stare Babice w latach 2005-2014**



Źródło: Opracowanie własne na podstawie danych GUS

W latach 2005-2014 gminę charakteryzuje stałe i stabilne tempo dodatniego salda migracji. Jest to zjawisko niezwykle korzystne dla gospodarki gminy. Do gminy przybywają głównie ludzie młodzi, którzy znajdują pracę w Warszawie lub w jej okolicach. Istotnym czynnikiem przyciągającym nowych mieszkańców jest dynamicznie rozwijające się budownictwo mieszkaniowe (jednorodzinne) w Gminie Stare Babice oraz bezpośrednie sąsiedztwo Warszawy.

**Wykres 3: Saldo migracji na 1000 mieszkańców w Gminie Stare Babice w latach 2005-2014**

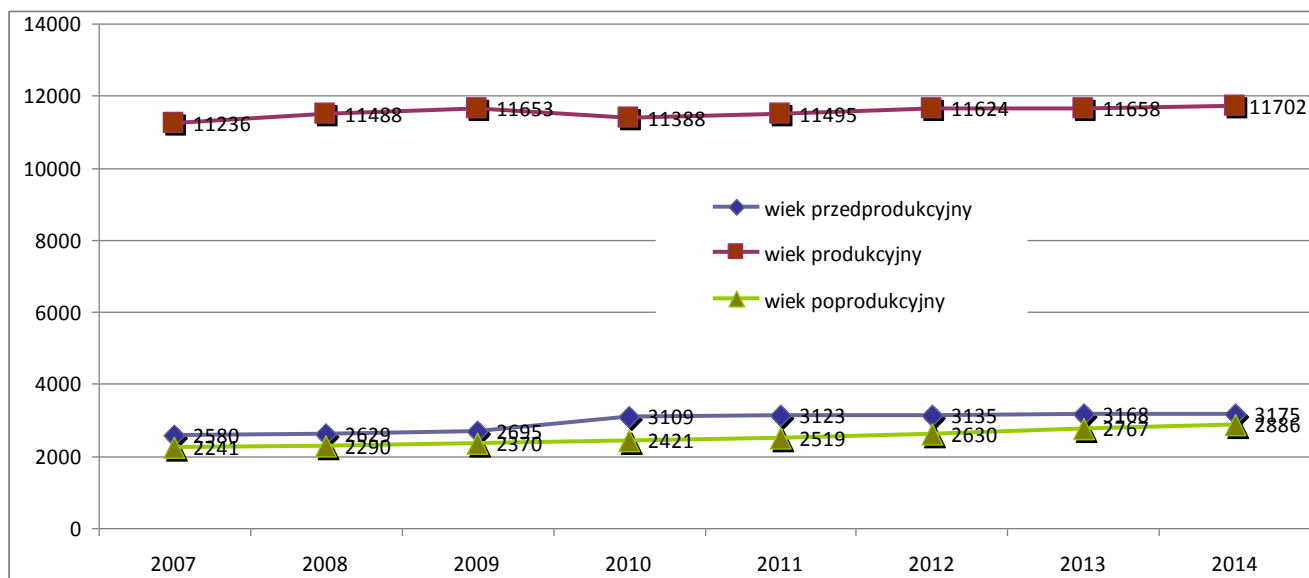


Źródło: Opracowanie własne na podstawie danych GUS



Istotna wydaje się bliskość i dostępność obiektów infrastruktury, w tym dużych centrów handlowych znajdujących się w niewielkiej odległości od Gminy Stare Babice (np. Bemowo). To znacząco zwiększa atrakcyjność obszaru gminy, szczególnie dla ludzi młodych. Należy jednak zauważyć, że począwszy od roku 2008 dynamika dodatniego salda migracji zaczyna maleć, do poziomu 10,3 mieszkańców w roku 2014. W ślad za tym maleje również tempo rozwoju budownictwa mieszkaniowego w gminie, pozostając jednak wciąż na bardzo wysokim poziomie nawet w skali gmin aglomeracji warszawskiej. Jednym z czynników mających wpływ na tak dużą skalę migracji do gminy (patrz wykres 3) jest także otwarty i zróżnicowany profil gospodarczy gminy, oparty na potencjale wielu małych i średnich przedsiębiorstw, małych zakładów usługowych i handlowych, które szybko i elastycznie reagują na zmiany na lokalnym i regionalnym rynku pracy. Dużą rolę odgrywa też atrakcyjność turystyczna gminy (otoczenie KPN) i rozwój bazy hotelarsko-gastronomicznej. Analizując wskaźniki migracji w Gminie Stare Babice można postawić tezę, iż teren gminy jest bardzo dobrym miejscem do osiedlania się. Zjawisko występowania dużego dodatniego salda migracji jest wspólne dla obszarów wokół Warszawy. W większości innych gmin powiatu warszawskiego-zachodniego wskaźniki migracji także są dodatnie. Cały powiat jest atrakcyjnym miejscem do zamieszkania dla osób przybywających do pracy w Warszawie z innych części Polski. Gmina Stare Babice jest atrakcyjnym miejscem zamieszkania również ze względu na wysoki poziom rozwoju infrastruktury technicznej i społecznej, dużą podaż działek uzbrojonych w media, dobrze rozwiniętą sieć komunikacji publicznej, dogodny dojazd do centrum Warszawy, mnogość dobrze wyposażonych obiektów sportowo-rekreacyjnych. To są czynniki powodujące wysokie zainteresowanie obszarem gminy jako miejscem zamieszkania w otoczeniu aglomeracji warszawskiej. Dane przedstawione poniżej prezentują potencjał Gminy Stare Babice z punktu widzenia struktury ekonomicznych grup wieku mieszkańców w latach 2007-2014.

**Wykres 4: Ludność Gminy Stare Babice wg ekonomicznych grup wieku w latach 2007-2014.**



Źródło: Opracowanie własne na podstawie danych GUS



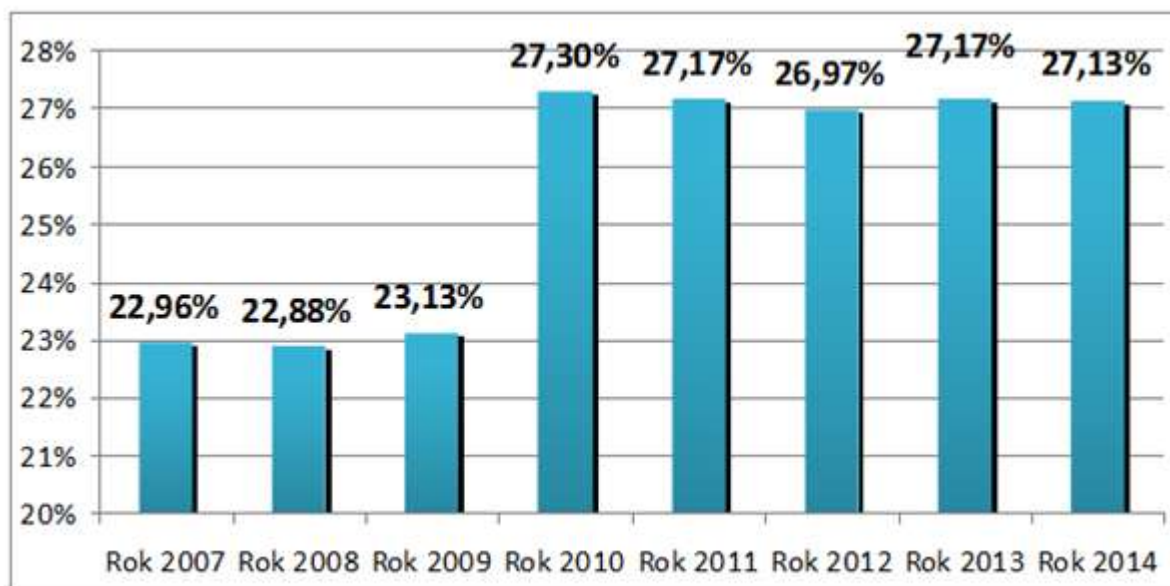
Liczba ludności w wieku przedprodukcyjnym rośnie nieznacznie wolniej niż liczba ludności w wieku poprodukcyjnym. Liczba ludności w wieku produkcyjnym utrzymuje się na względnie stałym poziomie, choć odnotowujemy stabilny przyrost począwszy od roku 2007, do poziomu 11.102 osób. Gmina Stare Babice jest jedną z niewielu gmin Mazowsza, w których odnotowujemy stały wzrost liczby ludności w wieku przedprodukcyjnym. Jak pokazują dane z tabeli 1 udział osób w wieku przedprodukcyjnym w stosunku do liczby osób w wieku produkcyjnym systematycznie rośnie w latach 2008-2014, co jest zjawiskiem korzystnym. Jednak skala tego wzrostu jest tu niewielka i wynika głównie z bezwzględnego wysokiego przyrostu liczby ludności w wieku przedprodukcyjnym.

**Tabela 2 Ludność w wieku przedprodukcyjnym jako odsetek ludności w wieku produkcyjnym (lata 2008 – 2014)**

Miara Demograficznej Młodości Gminy Stare Babice							
lata:	2008	2009	2010	2011	2012	2013	2014
Gmina Stare Babice	22,88%	23,13%	27,30%	27,17%	26,97%	27,17%	27,13%

Źródło: Opracowanie własne na podstawie danych GUS

**Wykres 5 Ludność w wieku przedprodukcyjnym jako odsetek ludności w wieku produkcyjnym (lata 2007 - 2014)**



Źródło: Opracowanie własne na podstawie danych GUS

Relacja liczby ludności w wieku poprodukcyjnym do liczby ludności w wieku produkcyjnym (miara demograficznej starości) kształtowała się w Gminie Stare Babice w latach 2007 – 2014 na stabilnym poziomie. Bezwzględna liczba osób w wieku poprodukcyjnym rośnie w badanym okresie, zaś przyrost ten nie jest niwelowany w całości przyrostem liczby osób w wieku produkcyjnym. Można stwierdzić, że w latach 2007-2014 ludność Gminy Stare Babice postarzała się we względnie umiarkowanym stopniu, co w skali całego kraju i województwa jest



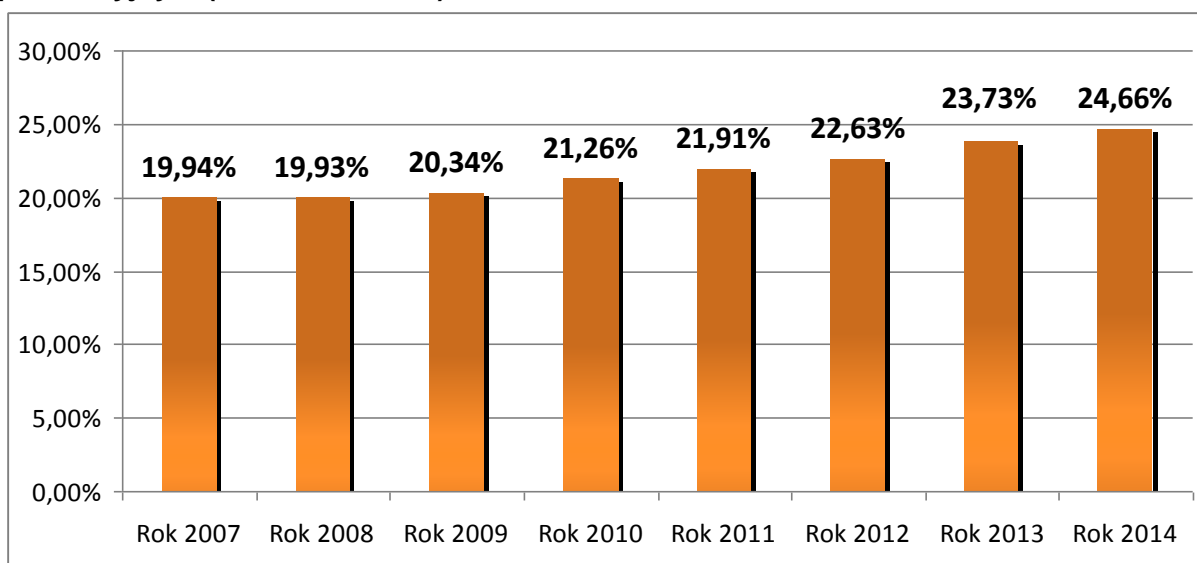
zjawiskiem świadczącym o pozytywnych trendach demograficznych i społeczno-gospodarczych w gminie.

**Tabela 3: Ludność w wieku poprodukcyjnym jako odsetek ludności w wieku produkcyjnym (lata 2008-2014)**

Miara Demograficznej Starości Gminy Stare Babice							
lata:	2008	2009	2010	2011	2012	2013	2014
Gmina Stare Babice	19,93%	20,34%	21,26%	21,91%	22,63%	23,73%	24,66%

Źródło: Opracowanie własne na podstawie danych GUS

**Wykres 6: Ludność w wieku poprodukcyjnym jako odsetek ludności w wieku produkcyjnym (lata 2007 – 2014)**



Źródło: Opracowanie własne na podstawie danych GUS

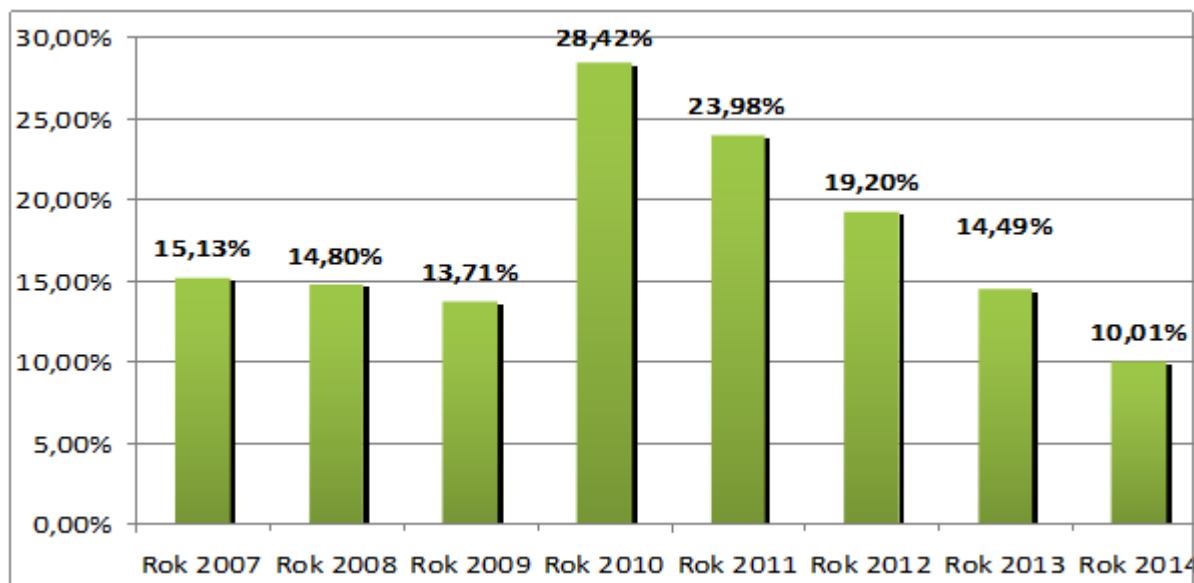
W tabeli 4 przedstawiono wskaźnik perspektywności populacji dla Gminy Stare Babice w okresie 2008 - 2014 r.

**Tabela 4: Wskaźnik perspektywności populacji Gminy Stare Babice (przewaga procentowa ludności w wieku przedprodukcyjnym nad ludnością w wieku poprodukcyjnym w latach 2008-2014)**

Wskaźnik perspektywności populacji Gminy Stare Babice							
lata:	2008	2009	2010	2011	2012	2013	2014
Gmina Stare Babice	14,80%	13,71%	28,42%	23,98%	19,20%	14,49%	10,01%

Źródło: Opracowanie własne na podstawie danych GUS

**Wskaźnik perspektywności populacji (relacja procentowa ludności w wieku przedprodukcyjnym do ludności w wieku poprodukcyjnym w latach 2008 - 2014) utrzymuje się na wysokim poziomie w latach 2008-2014.**

**Wykres 7: Wskaźnik perspektywiczności populacji Gminy Stare Babice**

Źródło: Opracowanie własne na podstawie danych GUS

Jest to zjawisko niezwykle korzystne, gdyż pokazuje jak bardzo w ujęciu perspektywicznym może starzeć się populacja Gminy Stare Babice. **Gmina Stare Babice jest wyraźnym liderem pod względem poziomu wskaźników perspektywiczności populacji w powiecie warszawski-zachodnim, oraz obok Gminy Jabłonna i Miasta Żąbki, liderem w całej aglomeracji warszawskiej.** Na tle całego województwa mazowieckiego (gminy wiejskie) Gmina Stare Babice również wyróżnia się pozytywnie pod względem struktury demograficznej. Niewątpliwie wpływ na to ma bezpośrednie sąsiedztwo z Warszawą oraz wynikające stąd korzystne uwarunkowania demograficzne (zwłaszcza wysoki dodatni wskaźnik migracji wewnętrznych). Taki stan sprzyjać będzie rozwojowi społecznemu i gospodarczemu gminy. Władze gminy powinny kontynuować działania mające na celu zapewnienie nowym mieszkańcom gminy niezbędnej infrastruktury społecznej (szkoły, przedszkola, biblioteki) oraz technicznej (zwłaszcza kanalizacja, wodociągi i drogi lokalne, chodniki, ścieżki rowerowe).

### 3.3. Infrastruktura techniczna

#### **Sieć drogowa**

Sieć drogowa w Gminie Stare Babice składa się z dróg o różnym znaczeniu, a także o zróżnicowanym natężeniu ruchu w zależności od pory dnia (ranne i popołudniowe szczyty) i pory roku (nasilenie ruchu weekendowego w okresie maj-wrzesień). Przez teren Gminy Stare Babice przebiega kilka ważnych szlaków komunikacyjnych.

Powiązania komunikacyjne Gminy Stare Babice odbywają się w oparciu o układ dróg wojewódzkich i powiatowych, na który składają się następujące elementy sieci drogowej:





**- drogi wojewódzkie**

- droga nr 580 Warszawa-Leszno-Sochaczew
- droga nr 718 Borzęcin Duży-Pruszków
- droga nr 898 Babice Nowe-Mościska - ul. Sikorskiego zapewniająca powiązania z Gminą Izabelin i dzielnicą W-Wa – Bielany.

**- drogi powiatowe**

- droga Babice Nowe-Wieruchów-Ożarów – ul.Ogrodnicza (4129W)
- droga Stare Babice-Lipków-Izabelin ptn. – ciąg ulic: Jakubowicza, Mościckiego, Sienkiewicza, Piłsudskiego (4126W)
- droga ul. Izabelińska (4128W)
- droga Stare Babice-Strzykuły /Ożarów/ - ul. Południowa (4122W)
- droga Koczargi Nowe-Lipków – ul. Akacyjowa i Szkolna (4125W)
- droga Borzęcin Duży-Mariew – ul. Spacerowa (4124W i 4140W)
- droga Mariew-Wólka-Wyględy (4141W)
- droga Borzęcin Duży-Myszczyn – ul. Poprzeczna (4121W)
- droga ul. Kosmowska (4123W)

Uwarunkowania komunikacyjne rozwoju należy rozważyć w dwóch aspektach: ze względu na bezpośrednie sąsiedztwo gminy z Warszawą oraz ze względu na przebieg drogi ekspresowej S8. Graniczenie z Warszawą sprawia, że teren Gminy Stare Babice stanowi przedmieście Warszawy w ramach monocentrycznego obszaru metropolitalnego stanowiąc:

- sypialnię dla stolicy, co generuje ruch w określonych godzinach i określonych kierunkach; łatwy do zdefiniowania i podjęcia skutecznych przedsięwzięć dla rozwiązania problemu;
- zaplecze dla działalności gospodarczej, rozwijającej się dynamicznie na terenach podmiejskich, co wiąże się z łatwiejszym (głównie tańszym niż: w Warszawie) pozyskiwaniem terenu pod inwestycje w bliskim sąsiedztwie chłonnego rynku zbytu Warszawy.

Przebieg trasy S8 (możliwy wjazd/zjazd na autostradę na węźle Bemowo) w kierunku autostrady A2 (węzeł Konotopa, gm. Ożarów Mazowiecki) mającej znaczenie międzynarodowe, determinuje rozwój lokalnego układu drogowego.

Położenie przy drodze ekspresowej S8 zapewnia gminie:

- bardzo dobre połączenie komunikacyjne z Warszawą oraz decyduje o dobrym dostępie do układu drogowego rangi krajowej i międzynarodowej;
- dogodny dojazd do lotnisk międzynarodowych Modlin i Chopina;
- przyspieszenie rozwoju gospodarczego w ramach strefy podmiejskiej Warszawy;

Zagrożeniem rozwoju dla gminy jest rosnąca nierównowaga między potrzebami osadniczymi i turystycznymi mieszkańców i wymaganiami ochrony Kampinoskiego Parku Narodowego.

Do podstawowych problemów funkcjonowania sieci drogowej gminy należą:

- nie w pełni zhierarchizowany układ drogowy – brak rozdzielania ruchu lokalnego od ruchu o większym zasięgu (o charakterze tranzytowym) oraz ruchu osobowego od ruchu towarowego (samochodów ciężarowych i dostawczych),



- niedostateczna liczba dobrych i szybkich połączeń z Warszawą,
- zagrożenie bezpieczeństwa ruchu, wynikające z konfliktów będących skutkiem wspólnego wykorzystywania jezdni przez wszystkich użytkowników, a w szczególności „niechronionych uczestników ruchu” (pieszych i rowerzystów), zmuszonych do korzystania z jezdni ze względu na brak chodników i ścieżek rowerowych,
- braki w wyposażeniu w nawierzchnie ulepszone i twarde części dróg gminnych,
- braki w istniejącym systemie drogowym, występowanie „wąskich gardeł” na istniejących ciągach ulic o podstawowym znaczeniu,
- niewystarczająca przepustowość układu drogowego na kierunkach prowadzących do ścisłego centrum gminy,
- brak systemu transportu rowerowego pełniącego zarówno funkcję transportową jak i rekreacyjno-sportową,
- niewystarczająca liczba działań ukierunkowanych na poprawę bezpieczeństwa ruchu drogowego,
- zbyt duża liczba włączy dróg i ulic poprzecznych do drogi nr 580 W-wa - Leszno - Sochaczew (bez rozwiązań bezkolizyjnych) oraz bezpośrednią obsługę przyległego zagospodarowania od w/w drogi,
- niedostateczna liczba/długość urządzonych dróg / ulic / gminnych na terenach intensywnego rozwoju budownictwa jednorodzinnego na terenie gminy, a tym samym brak sprawnych połączeń w/w zagospodarowania z układem dróg dla powiązań w skali gminy – sukcesywne zarządzanie nawierzchni dróg po zrealizowaniu infrastruktury technicznej.

Kierunki rozwoju układu transportowego powinny uwzględniać:

- modernizację i rozbudowę: układu lokalnego i ponadlokalnego w celu osiągnięcia sprawnego modelu hierarchicznego z udziałem dróg krajowych, wojewódzkich, powiatowych i gminnych;
- rozbudowę układu dróg rowerowych w celu wykreowania transportu rowerowego jako alternatywnego dla samochodowego w połączeniach z zachodnią i północno-zachodnią częścią Warszawy (Bemowo, Bielany) i odpowiedniego fragmentu Obszaru Metropolitalnego Warszawy;
- realizację bezkolizyjnych połączeń poprzecznych integrujących tereny wiejskie;
- skierowanie tranzytu samochodowego do Warszawy poza strefę osadnictwa;
- zapewnienie płynności ruchu na trasach ważnych dla mieszkańców i przedsiębiorców.

### ***Komunikacja publiczna***

Obsługę autobusową zapewniają przede wszystkim linie podmiejskie organizowane przez Zarząd Transportu Miejskiego w Warszawie.

W zakresie komunikacji zbiorowej obsługa gminy opiera się na dogodnej komunikacji autobusowej, warszawskich linii podmiejskich o następujących trasach:

- linia 712 Warszawa Stare Babice (Rynek)- Kwirynów - Janów - Kludyn - Warszawa - Metro Młociny,



- linia 714 Warszawa os. Górczewska - Stare Babice - Zielonki - Koczargi Stare/Nowe - Lipków - Stare Babice - Warszawa os. Górczewska,
- linia 719 Warszawa os. Górczewska - ul. Warszawską (Blizne Jasińskiego - Borzęcin Mały) do Leszna,
- linia 729 Warszawa os. Górczewska - Stare Babice - Koczargi Stare (gimnazjum) - Wojcieszyn - Wierzbin - Borzęcin Duży - Mariew - Wólka (Gmina Leszno),
- L6 - lokalna linia uzupełniająca - Stare Babice (Rynek) - Zielonki - Lipków - Koczargi Stare/Nowe - Wojcieszyn - Wierzbin - Borzęcin Duży/Mały,
- L7 - lokalna linia uzupełniająca została wprowadzona od 2 stycznia 2012 na trasie Ożarów Mazowiecki (Starostwo) - Stare Babice (Rynek) - Lipków - Dziekanów Leśny,
- L18 - lokalna linia Stare Babice (Rynek) - Truskaw (Gmina Izabelin).

### **Sieć wodociągowa**

Podstawową formą zaopatrzenia w wodę ludności gminy są ujęcia wód podziemnych oraz wody powierzchniowe dostarczane poprzez wodociąg gminny. Obecnie poza niewielką ilością poboru wody z ujęć własnych (studnie kopane lub wiercone do pierwszego poziomu wodonośnego) usytuowanych w gospodarstwach wiejskich, prawie cały obszar jest objęty dostawą wody poprzez zorganizowane systemy publiczne.

Od początku istnienia systemu wodociągowego na terenie Gminy Stare Babice źródłem jego zasilenia były:

- w środkowej części gminy własna Stacja Uzdatniania Wody w Starych Babicach o wydajności 110 m<sup>3</sup>/h,
- we wschodniej części gminy magistrala wodociągowa w ulicy Górczewskiej należąca do systemu wodociągowego MPWiK Warszawa,
- w zachodniej części gminy własna Automatyczna Stacja Uzdatniania Wody w Borzęcinie Małym.

Obecnie (2015 r.) stacja uzdatniania wody jest wyposażona w urządzenia do redukcji ilości żelaza i manganu. Zasilana jest z ujęcia o wydajności 120m<sup>3</sup>/d i średnio na dobę 1800 m<sup>3</sup> składającego się z trzech studni o wydajności 60 m<sup>3</sup>/h. Dzięki Stacji Uzdatniania Wody mieszkańcy Gminy Stare Babice nie mają już problemów z jej niedoborami, które zdarzały się w okresie letnim, gdy wiele osób podlewało swoje ogrody. Poprawę ciśnienia i jakości wody zauważyli już mieszkańcy zachodniej i środkowej części gminy.

Zwiększenie zdolności produkcyjnych wody przez „Eko – Babice” Sp. z o.o. poprzez wykorzystanie własnych zasobów wód podziemnych i uruchomienie ujęcia w Borzęcinie Małym wraz z SUW, pozwoliło na optymalizację kosztów produkcji i dystrybucji (niezależność od dotychczasowego zewnętrznego dostawcy), co oprócz korzyści ekonomicznych niesie za sobą zwiększenie bezpieczeństwa sanitarnego gminy w przypadku sytuacji nadzwyczajnych i klęsk żywiołowych.

Na terenie gminy sieć wodociągowa realizowana jest sukcesywnie od 1993 r. Długość gminnej sieci wodociągowej wynosi 166,6 km (stan na 31.12.2014 r.), korzysta z niej ponad 14834 osób.



Łączna liczba przyłączy prowadzących do budynków mieszkalnych i zbiorowego zamieszkania wynosi 5871 szt. według stanu na 31.12.2014 r. Ilość dostarczonej wody wynosi łącznie 789 dam<sup>3</sup> według stanu na 31.12.2014 r.

Na koniec 2014 r. ponad 99,7% mieszkańców obszaru gminy było podłączonych do czynnej sieci rozdzielczej.

### **Obiekty inżynieryjne w gospodarce wodno-ściekowej gminy**

- SUW w Starych Babicach
- SUW w Borzęcinie Małym
- Oczyszczalnia ścieków w Starych Babicach
- Pompownia Główna „Borzęcin”
- Pompownia Główna „Koczargi”

### **Sieć kanalizacyjna, oczyszczanie ścieków**

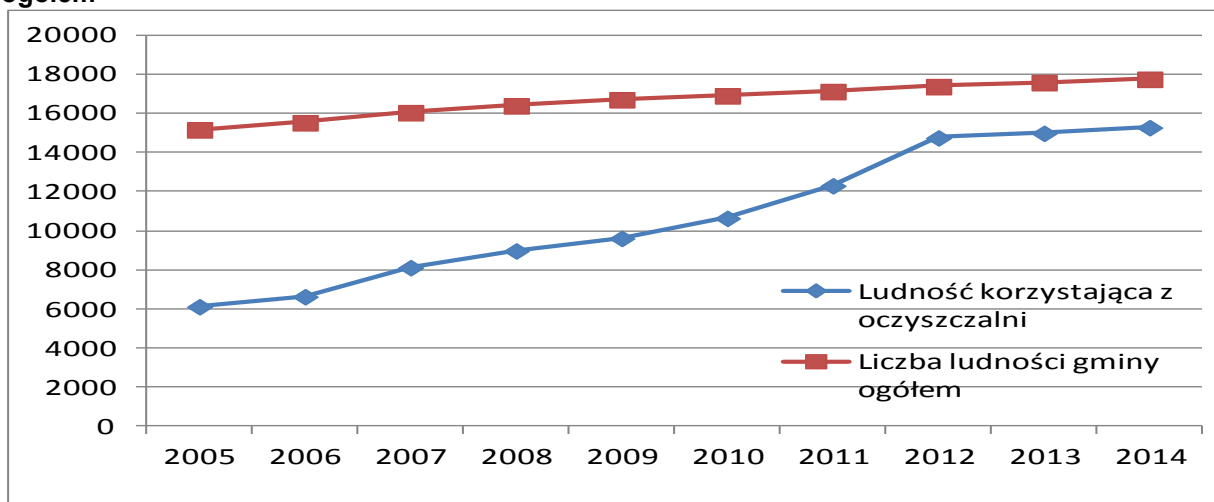
Długość czynnej sieci kanalizacyjnej obejmowała w całej gminie w 2014 roku 133,8 km. W latach 2005-2014 nastąpił bardzo dynamiczny rozwój sieci kanalizacji sanitarnej (głównie dzięki pozyskanym środkom UE w ramach Funduszu Spójności). W tym okresie liczba osób podłączonych do sieci wzrosła niemal dwukrotnie. Pomimo tego sieć kanalizacji sanitarnej w Gminie Stare Babice jest wciąż znacznie gorzej rozwinięta od sieci wodociągowej. W 2014 roku tylko 68,29% ludności gminy korzystało z sieci rozdzielczej kanalizacyjnej (przy ponad 99% z wodociągów).

Sieć kanalizacji gminnej, pomimo ogromnego wysiłku inwestycyjnego w ostatnich 10 latach, wciąż nie jest wystarczająca, dlatego władze gminy oraz Gminnego Przedsiębiorstwa Komunalnego EKO-BABICE Sp. z o.o. czynią starania zmierzające do pełnego skanalizowania gminy.

**Tabela 5 Oczyszczanie ścieków w Gminie Stare Babice w latach 2005-2014**

		2005	2006	2007	2008	2009	2010	2011	2012	2013	2014
<b>KOMUNALNE OCZYSZCZALNIE ŚCIEKÓW</b>											
z podwyższonym usuwaniem biogenów	m3/dobę	1200	3000	3000	3000	3000	3000	3000	3000	3000	3000
z podwyższonym usuwaniem biogenów na 1 mieszkańca	m3/dobę	0,08	0,19	0,19	0,18	0,18	0,18	0,18	0,17	0,17	0,17
<b>Równoważna liczba mieszkańców</b>											
ogółem	osoba	8520	22500	22500	22500	22500	22500	22500	22500	22500	22500
<b>Ścieki oczyszczane w ciągu roku</b>											
odprowadzone ogółem	dam3	365,5	290,9	323,2	303,1	316,0	309,0	397,0	422,0	440,0	499,0
odprowadzane w czasie doby do kanalizacji	dam3	-	-	-	1	1	1	1	1,2	1,2	1,4
oczyszczane łącznie z wodami infiltracyjnymi i ściekami dowożonymi	dam3	531	491	599	536	766	1157	1100	923	1128	1076
oczyszczane razem	dam3	226	230	253	303	316	309	397	422	440	499
oczyszczane z podwyższonym usuwaniem biogenów	dam3	226	230	253	303	316	309	397	422	440	499
oczyszczane biologicznie i z podwyższonym usuwaniem biogenów w % ścieków ogółem	%	61,8	79,1	78,3	100,0	100,0	100,0	100,0	100,0	100,0	100,0
<b>Ludność korzystająca z oczyszczalni wg lokalizacji</b>											
ogółem	osoba	-	6652	8136	8992	9632	10658	12320	14768	17023	15292
na wsi	osoba	-	6652	8136	8992	9632	10658	12320	14768	17023	15292
<b>Ludność korzystająca z oczyszczalni</b>											
ogółem	osoba	6140	6652	8136	8992	9632	10658	12320	14768	17023	15292
z podwyższonym usuwaniem biogenów	osoba	6140	0	8136	8992	9632	10658	12320	14768	17023	15292
z podwyższonym usuwaniem biogenów w % ludności	%	40,5	0,0	50,7	54,8	57,6	63,0	71,9	84,9	96,8	86,1

Źródło: Na podstawie danych GUS

**Wykres 8: Liczba ludności korzystającej z oczyszczalni ścieków na tle liczby ludności gminy ogółem**

Źródło: Na podstawie danych GUS

W obszarze aglomeracji Stare Babice funkcjonuje jedna gminna oczyszczalnia ścieków – w miejscowości Stare Babice. Oczyszczalnia ścieków została oddana do eksploatacji w 1995 r. i jej przepustowość wynosiła  $Q_{\text{śrd}}=600 \text{ m}^3/\text{d}$ . W 2002 r. został przeprowadzony tzw. I etap rozbudowy przedmiotowej oczyszczalni – do  $Q_{\text{śrd}} - 1.200 \text{ m}^3/\text{d}$ . Po zrealizowaniu II-go etapu rozbudowy oczyszczalni przepustowość wynosiła  $Q_{\text{śrd}} = 3.000 \text{ m}^3/\text{d}$ .

Po przeprowadzeniu II etapu rozbudowy oczyszczalnia funkcjonuje w oparciu o mechaniczno – biologiczny proces oczyszczania ścieków z usuwaniem związków biogennych a jej RLM wynosi 22.500.

Rozbudowa oczyszczalni ścieków została zrealizowana w roku 2015 w ramach projektu pn.: „Uporządkowanie gospodarki wodno – ściekowej w Gminie Stare Babice”.  $Q_{\text{śrd}}$  po rozbudowie aktualnie wynosi  $6.000 \text{ m}^3/\text{h}$ . Oczyszczalnia ścieków została wyposażona w instalację do podciśnieniowego odgazowania osadu (POONz), ponadto zostały wybudowane dodatkowe osadniki wtórne o średnicy 19 m.

### **Sieć gazowa**

Obecnie prawie cała gmina jest objęta siecią gazową. Wyjątkiem jest miejscowość Buda. Długość sieci gazowej na terenie gminy wynosi 192,1 km, z której większość stanowią gazociągi średniego ciśnienia, a tylko 0,4 km gazociąg niskiego ciśnienia. Sieć gazowa jest zasilana z sieci wysokiego ciśnienia za pośrednictwem stacji redukcyjno-pomiarowej I stopnia „Mory”. Średnice gazociągów wahają się od 32 mm do 150 mm. W 2015 r. na terenie gminy znajdowało się blisko 6300 szt. przyłączy gazowych.



### **Gospodarka odpadami**

Gospodarkę odpadami komunalnymi na terenie Gminy Stare Babice reguluje ustawa o utrzymaniu czystości w gminach, której aktualizacja z roku 2013 oddała gospodarowanie odpadami komunalnymi w ręce gmin. Odpady komunalne z posesji mieszkalnych odbierane są przez podmioty wyłonione w drodze przetargu, w postaci odpadów zmieszanych lub segregowanych. Odpady przeznaczone do dalszego wykorzystania (surowce wtórne) gromadzone są w trzech workach: niebieskim, przeznaczonym do zbierania: papieru, tworzyw sztucznych i metalu, zielonym, w którym gromadzimy opakowania szklane, oraz brązowym – przeznaczonym na odpady biodegradowalne i odbierane bezpośrednio sprzed posesji. Odpady w postaci zużytych opon, akumulatorów, odpadów budowlanych z drobnych remontów, zużytych chemikaliów, posegregowanych surowców wtórnych, zużytego sprzętu elektrycznego i elektronicznego oraz odpadów biodegradowalnych i wielkogabarytowych odbierane są w Gminnym Punkcie Selektywnej Zbiórki Odpadów Komunalnych, zlokalizowanym przy ul. Mizikowskiego w Starych Babicach. Ponadto w aptekach i ośrodkach zdrowia zorganizowane są Punkty Selektywnej Zbiórki Przeteterminowanych Leków a w szkołach - Punkty Selektywnej Zbiórki Odpadów Baterii. Na terenie Gminy Stare Babice, w miejscowości Kludyn, zlokalizowane jest składowisko odpadów Radiowo, przyjmujące odpady inne niż niebezpieczne oraz odpady obojętne. Składowisko jest obiektem nadpoziomowym i zajmuje powierzchnię ok. 15 ha. Składowisko jest eksploatowane oraz rekultywowane przez dotychczasowego użytkownika - Miejskie Przedsiębiorstwo Oczyszczania w m.st. Warszawie Sp. z o.o. ul. Obozowa 43 01-161 Warszawa. W 2007 roku na zlecenie urzędu gminy wykonano koncepcję ukształtowania składowiska odpadów Radiowo. Koncepcja ta była podstawą do opracowanego później projektu ukształtowania bryły składowiska. W odróżnieniu od wcześniejszego projektu rekultywacji, koncepcja zakłada rekreacyjne wykorzystanie składowiska: na skarpie i stokach zaprojektowano trasę narciarską, rynnę snowboardową, ścieżki dla pieszych.

### **Mieszkalnictwo**

Zwarta zabudowa mieszkaniowa występuje głównie w centralnej części Gminy Stare Babice, w okolicach zgrupowanej zabudowy usług publicznych w m. Stare Babice. Ma ona w zdecydowanej większości charakter niskiej zabudowy wolnostojącej. Oddalając się od centrum gminy zabudowa zmienia swój charakter – przechodząc w zabudowę mieszkaniową jednorodziną, zabudowę usługową poprzecinaną otwartymi terenami rolnymi.

W strukturze przestrzennej terenów mieszkaniowych na obszarze gminy można wyróżnić:

- zabudowę mieszkaniowo-usługową ze znaczącym udziałem zabudowy usług publicznych w miejscowości Stare Babice





- wielomieszkaniowy zespół osiedlowy w Latchorzewie,
- zorganizowane przestrzennie osiedla i zespoły zabudowy jednorodzinnej,
- skupiska zabudowy jednorodzinnej powstałe w wyniku przekształcania się i uzupełniania zabudowy wiejskiej,
- zabudowę jednorodzinną i zagrodową na obrzeżach istniejących jednostek osiedleńczych

### **Podsumowanie**

Analizując potrzeby w zakresie infrastruktury technicznej należy stwierdzić, że zakres inwestycji, jakie muszą być przeprowadzone w najbliższym czasie, jest dość znaczny. Sieć kanalizacyjna wymaga dalszej rozbudowy, choć już nie w takim podstawowym zakresie jak 10-15 lat temu. Sieć drogowa także nie zaspokaja potrzeb mieszkańców gminy i dodatkowo nie jest w stanie obsłużyć zwiększającego się ruchu dojazdowego z/do Warszawy oraz okresowo ruchu turystycznego. Najważniejsze kierunki działań w zakresie poprawy infrastruktury technicznej:

- 1) Dalsza budowa sieci kanalizacyjnych służących likwidacji niedoborów w tym zakresie.
- 2) Likwidacja źródeł zanieczyszczenia wód podziemnych (likwidacja niekontrolowanych wysypisk śmieci, likwidacja nieszczelnych zbiorników bezodpływowych).
- 3) Bieżące przestrzeganie zasad ładu przestrzennego bezpośredniego otoczenia KPN.
- 4) Dalsze działania gminy w celu skutecznego zahamowania degradacji środowiska w otoczeniu KPN.
- 5) Modernizacja dróg wojewódzkich i powiatowych wraz z budową urządzeń zapewniających wzrost bezpieczeństwa ruchu pieszych, rowerzystów i samochodów (w porozumieniu gminy z powiatem i województwem - gotowość do wsparcia projektów ponadlokalnych).
- 6) Poprawa standardu gminnego układu drogowego i obsługi transportem publicznym.
- 7) Budowa nowych i modernizacja istniejących dróg gminnych, w tym w pierwszej kolejności dróg zbiorczych (strategicznych).
- 8) Budowa i modernizacja urządzeń infrastrukturalnych zapewniających poprawę bezpieczeństwa ruchu samochodowego i pieszych - chodniki, utwardzone pobocza, oświetlenie uliczne, ścieżki rowerowe, sygnalizacja świetlna, przejścia dla pieszych, „spowalniacze ruchu”, znaki drogowe (pionowe i poziome).

Niezmiernie istotnym czynnikiem rozwoju Gminy Stare Babice będzie stan środowiska naturalnego - głównie w kontekście dalszego wykorzystania walorów KPN. Oczekuje się, że zapewnienie odpowiedniego wsparcia finansowego (w tym ze strony RPO Województwa Mazowieckiego 2014-2020, Programu Operacyjnego Infrastruktura i Środowisko 2014-2020 i środków PROW 2014-2020) umożliwi dalsze wsparcie działań na rzecz ochrony środowiska na newralgicznym obszarze podwarszawskim, w tym na terenie Gminy Stare Babice. Realizacja planów inwestycyjnych Gminy Stare Babice ma na celu stopniowe rozwiązanie problemów i niedoborów gminy w zakresie podstawowych inwestycji infrastrukturalnych, przy wsparciu ze środków zewnętrznych, pozabudżetowych. Ogólnym celem władz gminy powinno być tworzenie



warunków zrównoważonego rozwoju Gminy Stare Babice przy uwzględnieniu zasad ochrony środowiska naturalnego.

### **3.4. Infrastruktura społeczna**

Na terenie gminy funkcjonują 3 przedszkola gminne, 2 gminne szkoły podstawowe (Stare Babice i Borzęcin Duży oraz 1 gimnazjum). Obecnie rozpoczęła się budowa gminnego kompleksu edukacyjno-kulturalno-sportowego, którego planowane otwarcie to rok szkolny 2017/2018. W gminie działa Gminny Ośrodek Sportu i Rekreacji Stare Babice, który zarządza gminnymi obiektami sportowymi i rekreacyjnymi, prowadzi działalność szkoleniową z zakresu sportu i rekreacji oraz organizuje imprezy z zakresu, sportu i rekreacji.

Podstawowymi barierami upowszechniania sportu i rekreacji w Gminie Stare Babice są:

- zbyt mała liczba obiektów pozwalających na organizację dużych imprez sportowych,
- pomimo funkcjonowania ogólnie atrakcyjnej bazy sportowej i rekreacyjnej byt mała liczba obiektów służących rekreacji i turystyce, w tym ścieżek rowerowych,
- niewystarczająca promocja sportu wśród mieszkańców, zwłaszcza dorosłych,
- zbyt mała liczba programów rekreacji ruchowej dla osób starszych i niepełnosprawnych.

Najważniejsze kierunki działań w zakresie rozwoju sportu i rekreacji w Gminie Stare Babice:

- poprawa jakości życia mieszkańców dzięki rozwojowi bazy infrastrukturalnej,
- możliwość organizacji zajęć sportowych poza siedzibą szkół,
- zwiększenie liczby organizowanych imprez sportowych,
- wzbogacenie oferty zajęć sportowych,
- stworzenie warunków do prowadzenia zajęć sportowo - rekreacyjnych zgodnie z obowiązującymi standardami,
- podniesienie poziomu motywacji wśród dzieci i młodzieży do propagowania postaw prosportowych i organizacji ciekawych zajęć pozalekcyjnych,
- podniesienie poziomu aktywności ruchowej,
- ograniczenie patologii społecznych wśród młodzieży w wyniku zagospodarowania czasu wolnego dzieci i młodzieży.

W gminie działa Gminna Biblioteka Publiczna. Organizowane są coroczne uroczystości plenerowe oraz koncerty w kościele w Starych Babicach, Borzęcinie Dużym oraz w Zespole Pałacowo-Parkowym w Zielonkach (tzw. "Pałac Lasotów"). W najbliższym czasie planowane jest utworzenie w pełni profesjonalnego gminnego ośrodka kultury, na terenie którego planowana jest organizacja większości gminnych wydarzeń/aktywności kulturalnych.

W gminie funkcjonują 3 ośrodki zdrowia: dwa NZOZ-y w Starych Babicach i jeden NZOZ w Borzęcinie Dużym. Ponadto działają prywatne gabinety lekarskie. W Bliznem Jasińskiego znajduje się ośrodek rehabilitacyjno-terapeutyczny dla dzieci niepełnosprawnych.

W gminie działa Gminny Ośrodek Pomocy Społecznej. W 2014 r. według danych z Działu Świadczeń Rodzinnych i Alimentacyjnych:



- 1) ze świadczeń rodzinnych skorzystało **580** rodzin,
- 2) z funduszu alimentacyjnego **57** rodzin.

Wydano:

- 1) **110** decyzji działając na podstawie ustawy z dnia 7 września 2007 r. o pomocy osobom uprawnionym do alimentów,
- 2) **680** decyzji wynikających z realizacji ustawy o świadczeniach rodzinnych; w tym specjalny zasiłek opiekuńczy,
- 3) **4** decyzje wynikające z ustawy o zasiłku dla opiekuna.

Priorytetowym zadaniem gminy jest poprawa funkcjonowania placówek służby zdrowia i systemu pomocy społecznej oraz rozszerzenie współpracy ze stowarzyszeniami i organizacjami działającymi na rzecz rozwoju społecznego gminy. Zauważalnym problemem jest brak należytego dostępu do specjalistycznych usług medycznych.

Zadania w sferze ochrony zdrowia i pomocy społecznej w perspektywie do 2025 roku:

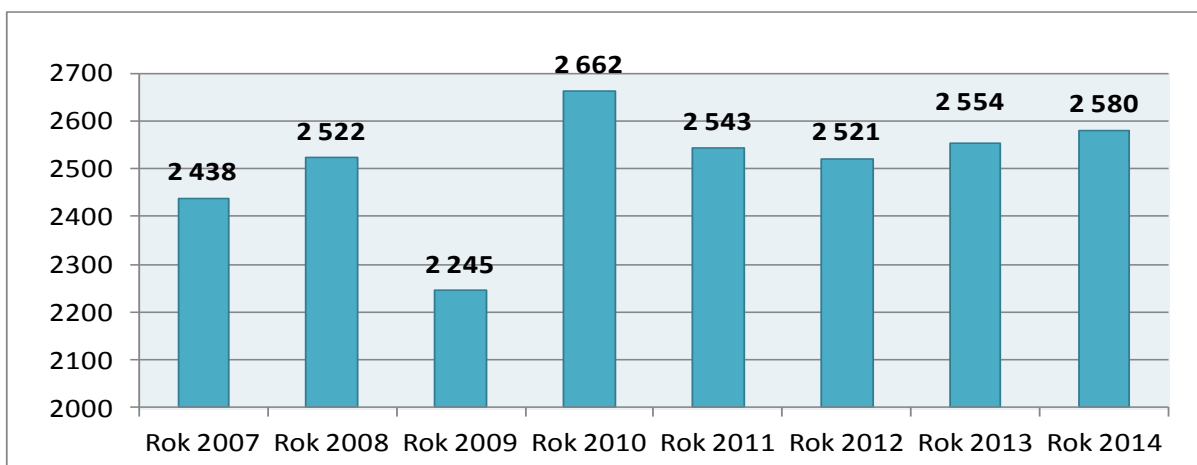
- zapewnienie mieszkańcom lepszego dostępu do służby zdrowia, szczególnie do opieki specjalistycznej,
- stworzenie bazy lokalowej dla Klubu Seniora i Starobabickiego Uniwersytetu Trzeciego Wieku
- objęcie opieką stomatologiczną dzieci w wieku szkolnym,
- współpraca z organizacjami pozarządowymi w zakresie rozwoju Gminy Stare Babice,
- zwiększenie uczestnictwa osób niepełnosprawnych w życiu społecznym gminy, poprzez likwidację m.in. barier architektonicznych, technicznych i transportowych,
- wypracowanie nowoczesnego systemu zarządzania i monitoringu jakości usług w Gminnym Ośrodku Pomocy Społecznej,
- systematyczne działania w zakresie profilaktyki uzależnień i edukacji rodzin dotkniętych tym problemem,
- budowa mieszkań socjalnych,
- realizacja przedsięwzięć w obszarze wykluczenia społecznego i zwalczania ubóstwa z wykorzystaniem środków Europejskiego Funduszu Społecznego i Europejskiego Funduszu Rozwoju Regionalnego na lata 2014-2020.

### 3.5. Potencjał rynku pracy

Struktura bazy ekonomicznej gminy powoduje, że rynek pracy w Gminie Stare Babice zdominowany jest przez osoby pracujące w Warszawie lub małych i średnich firmach zlokalizowanych na obszarze gminy. Poniżej przedstawiono wybrane wskaźniki, które obrazują ekonomiczną stronę rynku pracy w gminie.



**Wykres 9: Pracujący ogółem w Gminie Stare Babice w latach 2007-2014**

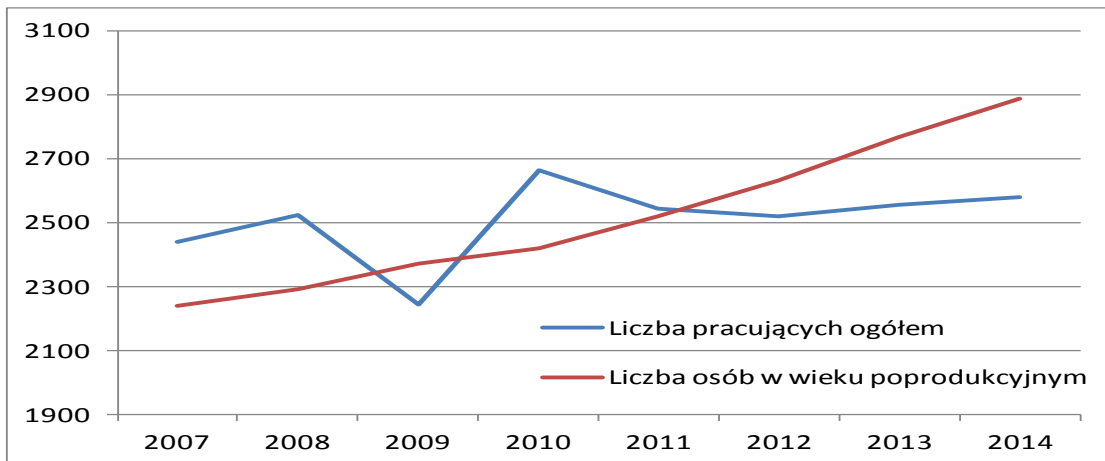


Dane te dotyczą bardzo specyficznego ujęcia pracujących stosowanego w GUS tj. tzw. osób deklarujących pracę w głównym miejscu zameldowania. Z oczywistych względów nie są to wszyscy pracujący w gminie.

Źródło: Opracowanie własne na podstawie danych GUS

Liczba pracujących (wg tego ujęcia GUS) w Gminie Stare Babice utrzymuje się na stałym poziomie w latach 2007 – 2014. Wykres 14 pokazuje negatywne zjawisko - począwszy od roku 2011 liczba osób w wieku poprodukcyjnym jest wyższa od łącznej liczby osób pracujących na terenie gminy.

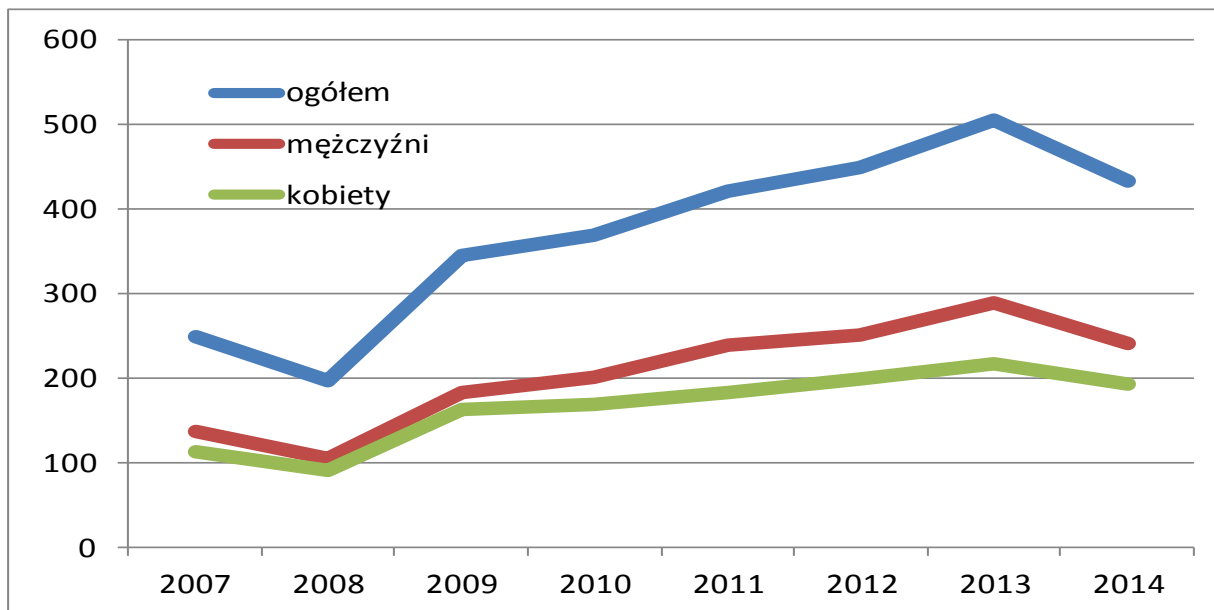
**Wykres 10: Relacja liczby pracujących ogółem do liczby ludności w wieku poprodukcyjnym**



Źródło: Opracowanie własne na podstawie danych GUS

Należy oczekiwać, że tendencja ta będzie się wzmacniać z roku na rok z uwagi na zmieniający się charakter gminy, która stała się bardzo atrakcyjnym miejscem zamieszkania, z którego można sprawnie dojechać do miejsca pracy w Warszawie lub w jej okolicach.

W 2014 liczba pracujących w gminie była o 6% wyższa niż w roku 2007 - świadczy o niewielkiej dynamice przyrostu lokalnej gospodarki. Powyższe dane sugerują również, że duża część osób mieszkających w Gminie Stare Babice nie pracuje na obszarze gminy. Jest to sytuacja typowa dla wszystkich miejscowości podwarszawskich.

**Wykres 11 Liczba bezrobotnych na terenie Gminy Stare Babice w latach 2007 - 2014**

Źródło: Opracowanie własne na podstawie danych GUS

Bezrobocie w Gminie Stare Babice nie ma charakteru strukturalnego. W roku 2014 zarejestrowano jedynie 469 bezrobotnych mieszkańców. Liczba bezrobotnych w gminie w ostatnich kilku latach systematycznie maleje. Należy podkreślić jednak, iż wartość analityczna wskaźnika liczby osób bezrobotnych traci w ostatnim czasie na znaczeniu.

Duża część rejestrowanego obecnie bezrobocia nie wynika bezpośrednio z rzeczywistego braku miejsc pracy, ale z nowego trendu w gospodarce, który charakteryzuje się brakiem zainteresowania osób w wieku produkcyjnym określonymi rodzajami niskopłatnych etatów lub zwyczajnie brakiem odpowiednich kwalifikacji (najczęściej w ramach zawodów technicznych).

**Tabela 6: Bezrobocie na terenie Gminy Stare Babice w latach 2007 - 2014**

	Jednostka miary	2007	2008	2009	2010	2011	2012	2013	2014
<b>BEZROBOCIE REJESTROWANE</b>									
<b>Bezrobotni zarejestrowani wg płci</b>									
ogółem	osoba	249	196	345	369	421	449	505	433
mężczyźni	osoba	136	105	183	200	238	251	288	240
kobiety	osoba	113	91	162	169	183	198	217	193
<b>Udział bezrobotnych zarejestrowanych w liczbie ludności w wieku produkcyjnym wg płci</b>									
ogółem	%	5,7	3,9	5,0	6,1	6,1	6,5	7,1	6,5
mężczyźni	%	5,8	3,8	5,0	6,0	5,5	6,7	7,2	6,4
kobiety	%	5,6	4,0	4,9	6,1	6,8	6,3	7,1	6,5

Źródło: Opracowanie własne na podstawie danych GUS

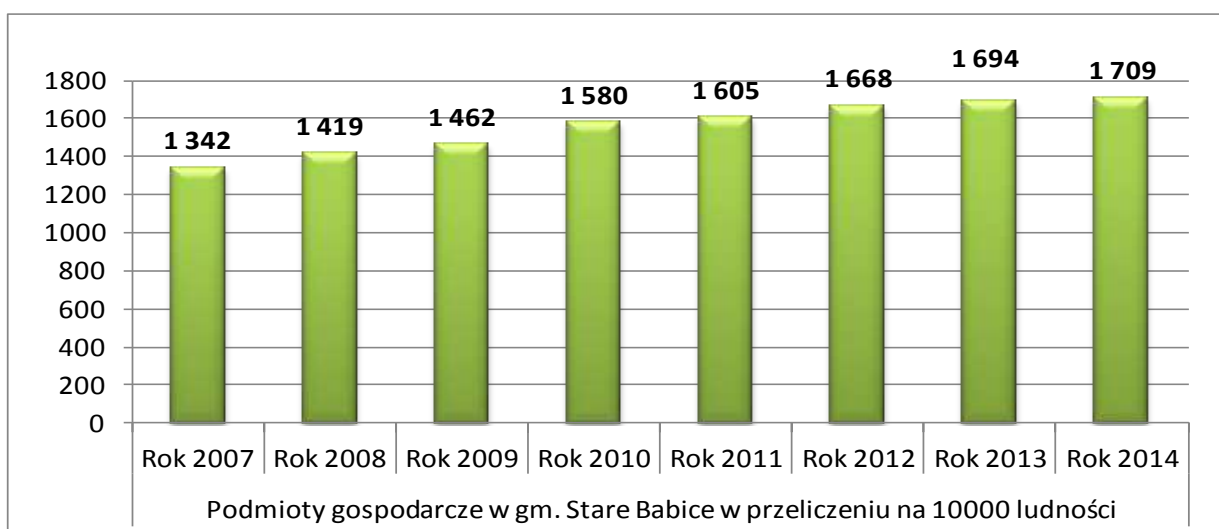
### 3.6. Potencjał gospodarczy

Według danych statystycznych opublikowanych przez Główny Urząd Statystyczny, w dniu 31 grudnia 2014 r. w Gminie Stare Babice zarejestrowane były 2056 podmioty gospodarki narodowej. Zdecydowaną większość tych podmiotów stanowią jednostki prywatne – 98 %. 942 podmioty to były tzw. zakłady osób fizycznych. Taki stan rzeczy po części odzwierciedla ogólne



tendencje panujące w gospodarce, gdzie najbardziej konkurencyjnymi i wytwarzającymi znaczącą część Produktu Krajowego Brutto podmiotami są właśnie najmniejsze przedsiębiorstwa, które jednocześnie najbardziej elastycznie potrafią reagować na zmiany zachodzące na rynku. Wśród pozostałych zarejestrowanych tu firm, stwierdzono m.in.: 324 spółki prawa handlowego, 57 spółek z udziałem kapitału zagranicznego. Na terenie Gminy Stare Babice działa ponadto 29 stowarzyszeń, 13 fundacji i 9 spółdzielni.

**Wykres 12: Liczba podmiotów gospodarczych przypadających na 10000 mieszkańców Gminy Stare Babice**



Źródło: Opracowanie własne na podstawie danych GUS

Biorąc pod uwagę branże, w których funkcjonują przedsiębiorstwa zlokalizowane na terenie Gminy Stare Babice, zauważyć można zdecydowaną przewagę sektora handlu i napraw (ok. 43%). Kolejnymi, najczęściej występującymi działaniami w gospodarce Gminy Stare Babice jest przemysł oraz budownictwo. Świadczy to o dużych możliwościach rozwojowych Gminy, gdyż obok zaspokajania podstawowych potrzeb mieszkańców poprzez działalność handlowo-usługową, wciąż efektywnie pozostają tradycyjne gałęzie działalności gospodarczej prowadzonej w gminie. Ważnym segmentem bazy ekonomicznej gminy, będącym w dużej części odpowiedzialnością na potrzeby rynkowe i pozwalającym na obsługę innych podmiotów, są tu usługi transportowe. W zakresie handlu na terenie gminy i w jego bezpośrednim sąsiedztwie działają zarówno małe punkty handlowe jak i handel wielkopowierzchniowy. Na stan bazy ekonomicznej Gminy Stare Babice decydujący, bezpośredni wpływ ma koniunktura w Warszawie oraz pośrednio czynniki zewnętrzne: krajowe i światowe oddziałujące na gminę. Gmina Stare Babice musi się przygotować na dalszy napływ nowych mieszkańców, który ma związek ze stałym wzrostem cen (lub utrzymywaniem się wysokich cen) mieszkań i nieruchomości w Warszawie oraz znaczną różnicą w cenach mieszkań pomiędzy gminą a Stolicą.

Jednym z podstawowych wskaźników ilustrujących stan lokalnej gospodarki jest poziom aktywizacji gospodarczej wyrażany liczbą zarejestrowanych podmiotów gospodarczych





przypadających na 10 tys. mieszkańców. Pokazuje on skłonność danej populacji do podejmowania działalności gospodarczej, jak również zaufanie do sytuacji na rynkach zbytu towarów i usług. Z porównania dynamiki zmian liczby ludności oraz liczby podmiotów gospodarczych wynika, że osoby, które w ostatnich latach zameldowały się w Gminie Stare Babice nie podejmują działalności gospodarczej, gdyż najczęściej pracują na terenie Warszawy. Wydaje się jednak, iż większość z nich to osoby młode zdobywające doświadczenie, które w przyszłości będą mogły podjąć pracę zwiększając tym samym potencjał gospodarczy gminy.

#### 4. Analiza SWOT Gminy Stare Babice

Analiza uwarunkowań i problemów rozwoju doprowadziła do:

- wskazania kluczowych uwarunkowań, czyli zdarzeń, zjawisk, tendencji i procesów, wpływających pozytywnie lub negatywnie na jej rozwój (obecnie lub w przyszłości), czyli zaprezentowanie **szans i zagrożeń** rozwojowych Gminy Stare Babice,
- identyfikacji podstawowych uwarunkowań jej dalszego rozwoju, wynikających z obecnej sytuacji w sferze społecznej, gospodarczej, ekologicznej, przestrzennej i dziedzictwa kulturowego, czyli przedstawienie **silnych i słabych stron** Gminy Stare Babice,
- wskazania głównych problemów dalszego jej rozwoju, które wymagają podjęcia określonych działań realizacyjnych zmierzających do likwidacji barier i ograniczeń rozwojowych lub co najmniej złagodzenia ich negatywnego wpływu na dalszy rozwój gminy i warunki życia mieszkańców – zaprezentowano w postaci **katalogu głównych problemów rozwojowych** Gminy Stare Babice.



## Zewnętrzne uwarunkowania rozwoju

Gmina Stare Babice – tak jak każdy organizm społeczno gospodarczy – działa w określonym otoczeniu, które oddziałuje na nią wywierając stały wpływ – pozytywny lub negatywny. Oddziaływania te tworzą uwarunkowania zewnętrzne (aktualne i przewidywane w przyszłości) w postaci zestawu szans i zagrożeń dla jej bieżącego funkcjonowania i dalszego rozwoju.

Obecnie, główne bariery ograniczające skalę i tempo rozwoju społeczno-gospodarczego Gminy Stare Babice tkwią przede wszystkim w jej otoczeniu. Jej władze nie mają praktycznie żadnego wpływu na to, co się w nim dzieje. Mogą jedynie stale śledzić (monitorować) zmiany w otoczeniu, co umożliwi zidentyfikowanie obecnych i przyszłych zagrożeń oraz szans rozwojowych Gminy Stare Babice.

Z kolei, głównym czynnikiem łagodzącym niekorzystne zewnętrzne uwarunkowania rozwoju Gminy Stare Babice jest bliskie sąsiedztwo z Warszawą, która wraz z gminami i powiatami, wchodzącymi w skład jej obszaru metropolitalnego (aglomeracji warszawskiej) – stanowi obszar, który jest najbardziej atrakcyjnym miejscem w skali Polski pod względem lokalizacji inwestycji krajowych i zagranicznych oraz prowadzenia działalności gospodarczej (jest to tzw. „renta położenia”). Warszawa jest także największym rynkiem pracy w Polsce, co powoduje, że wielu mieszkańców gminy znajduje tam zatrudnienie. Sprawia to, że zjawiska kryzysowe w znacznie mniejszym stopniu dotyczą ten obszar w porównaniu z innymi regionami kraju. Potencjalną szansą dla dalszego rozwoju Gminy Stare Babice jest także maksymalne wykorzystanie pomocy finansowej Unii Europejskiej (fundusze pomocowe) na współfinansowanie przedsięwzięć (projektów) gminnych w latach 2014-2020.

Syntetyczne zestawienie kluczowych szans i zagrożeń, tkwiących w otoczeniu w kategoriach zewnętrznych uwarunkowań rozwoju Gminy Stare Babice przedstawia się następująco:

**Tabela 7: Analiza SWOT - szanse i zagrożenia**

<i><b>SZANSE</b></i>
<i>Otoczenie międzynarodowe i ogólnokrajowe</i>
Trwały i dynamiczny rozwój gospodarczy Polski (średnioroczne tempo wzrostu Produktu Krajowego Brutto powyżej 5%).
Trwała koniunktura gospodarcza w krajach Unii Europejskiej i na Wschodzie, umożliwiająca wzrost eksportu polskich towarów, co sprzyjać będzie poprawie



koniunktury gospodarczej w Polsce, a w konsekwencji wzroście zatrudnienia i dochodów osobistych ludności.
Maksymalne wykorzystanie przez Polskę pomocy finansowej Unii Europejskiej z funduszy strukturalnych i Funduszu Spójności.
Systemowa pomoc i wsparcie ze strony Rządu RP dla rozwoju małych i średnich przedsiębiorstw, w tym firm rodzinnych.
Współfinansowanie z budżetu państwa tworzenia nowych miejsc pracy, zwłaszcza dla absolwentów szkół.
Preferencyjne kredyty i ulgi podatkowe dla przedsiębiorców zwiększających zatrudnienie.
Decentralizacja finansów publicznych, umożliwiającą generowanie większych dochodów własnych jednostkom samorządu terytorialnego oraz stabilne „reguły gry” w zakresie ich finansowania z budżetu państwa (dotacje, subwencje).
Ekologizacja procesów rozwoju kraju, tj. powszechne i współzależne uwzględnianie uwarunkowań przyrodniczych w sterowaniu procesami rozwoju społeczno-gospodarczego oraz zagospodarowania przestrzeni – praktyczna realizacja zasady zrównoważonego rozwoju kraju.
Znacząca poprawa stanu środowiska przyrodniczego (osiągnięcie norm ekologicznych, obowiązujących w Unii Europejskiej).
Opracowanie i realizacja długookresowej polityki mieszkaniowej państwa zawierającej m.in. instrumenty finansowo-kredytowe wspomagające działania gmin na rzecz rozwoju mieszkalnictwa (budownictwo komunalne, remonty zasobów komunalnych, uzbrojenie terenów).
Wzrost nakładów finansowych z budżetu państwa na edukację (do min. 4% PKB – jest to minimalny standard określony przez UNESCO) i ochronę zdrowia (składka na ubezpieczenia zdrowotne ok. 10%) oraz pomoc społeczną.
Poprawa stanu bezpieczeństwa publicznego i aktywne zwalczanie patologii społecznych.
Rozwój sektora pozarządowego (organizacje społeczne, fundacje, stowarzyszenia, itp.) oraz wolontariatu.
Rozwój współpracy sektora publicznego (państwowego i samorządowego) z organizacjami pozarządowymi na rzecz rozwoju edukacji, kultury i sztuki oraz opieki społecznej. Wspieranie rozwoju wolontariatu jako formy pomocy osobom i rodzinom znajdującym się w trudnej sytuacji życiowej.
<b>Otoczenie wojewódzkie, warszawskie, powiatowe</b>
<b>Funkcjonowanie instrumentu Zintegrowanych Inwestycji Terytorialnych (ZIT) w ramach Warszawskiego Obszaru Funkcjonalnego.</b>
Możliwość utworzenia począwszy od 2016 r. tzw. warszawskiego powiatu metropolitalnego.
Integracja funkcjonalno-przestrzenna obszaru metropolitalnego Warszawy, w tym budowa zintegrowanego systemu transportowego (drogi kołowe, transport publiczny).
Poprawa stanu środowiska przyrodniczego w obszarze metropolitalnym Warszawy.
Duży rynek pracy w Warszawie, umożliwiający mieszkańcom Gminy Stare Babice dojazdy do pracy.



Duża koncentracja w Warszawie placówek specjalistycznej opieki zdrowotnej, szkół średnich i wyższych, placówek kultury i sztuki, handlu i usług, co umożliwi mieszkańcom Gminy Stare Babice korzystanie z usług tych placówek.

Opracowanie przez samorząd województwa mazowieckiego: Strategii rozwoju województwa mazowieckiego do 2020 roku oraz Regionalnego programu operacyjnego województwa mazowieckiego na lata 2007-2013 jako podstawy do absorpcji środków pomocowych Unii Europejskiej.

Opracowanie przez samorząd województwa mazowieckiego aktualnego planu zagospodarowania przestrzennego województwa mazowieckiego, Programu ochrony środowiska województwa mazowieckiego, Planu gospodarki odpadami w województwie mazowieckim i skuteczna realizacja ich ustaleń.

## ZAGROŻENIA

### *Otoczenie międzynarodowe i ogólnokrajowe*

Skomplikowane procedury ubiegania się przez gminy o środki pomocowe Unii Europejskiej, co grozić będzie nie wykorzystaniem środków finansowych przeznaczonych dla Polski w latach 2014-2020 (fundusze strukturalne i Fundusz Spójności).

Niskie tempo rozwoju gospodarczego kraju.

Dekoniunktura gospodarcza w krajach Unii Europejskiej i na Wschodzie, co w konsekwencji będzie powodować spadek eksportu polskiej gospodarki.

Brak aktywnej polityki państwa w zakresie tworzenia nowych miejsc pracy, a tym samym przeciwdziałania bezrobociu.

Zwiększanie się rozmiarów przestępczości i innych przejawów patologii społecznej przy jednoczesnym utrzymywaniu się nie dofinansowania służb odpowiedzialnych za bezpieczeństwo publiczne (Policja, Straż Pożarna) oraz wymiaru sprawiedliwości (sądy i prokuratura). W społecznym odczuciu występuje obecnie duże zagrożenie bezpieczeństwa publicznego. Dotyczy to zarówno przestępczości wobec osób i rodzin, jak i ich mienia oraz bezpieczeństwa w sieci.

Spadek nakładów finansowych na oświatę i wychowanie z budżetu państwa. Spadek realnej wartości subwencji oświatowej, co powoduje konieczność coraz większego dofinansowywania oświaty z budżetów samorządów terytorialnych, kosztem innych dziedzin.

Pogorszenie, w odczuciu społecznym, dostępności pacjentów do świadczeń medycznych, zwłaszcza usług o charakterze specjalistycznym (wizyty u lekarzy specjalistów, specjalistyczne badania diagnostyczne, pomoc szpitalna).

Zbyt małe środki finansowe z budżetu państwa na zabezpieczenie potrzeb ludności w zakresie pomocy społecznej.

Brak spójnej i aktywnej długookresowej polityki mieszkaniowej państwa, w tym zwłaszcza wsparcia taniego budownictwa mieszkaniowego dla osób niezamożnych (budownictwo komunalne, w tym socjalne).

Niski poziom nakładów finansowych na budowę i modernizację dróg kołowych (krajowych, wojewódzkich i powiatowych), co przy dynamicznym rozwoju motoryzacji powoduje stałe pogarszanie się warunków podróżowania i bezpieczeństwa ruchu.



**Otoczenie wojewódzkie, warszawskie i powiatowe**

Brak skoordynowanej polityki rozwoju społeczno-gospodarczego i zagospodarowania przestrzennego w skali całego obszaru metropolitalnego Warszawy. Dotyczy to zwłaszcza systemu transportowego – drogi kołowe, modernizacje i remonty dróg ponadgminnych.

Pogarszające się warunki dojazdu do Warszawy na skutek rosnącego natężenia ruchu samochodowego i złego stanu technicznego dróg kołowych.

**Wewnętrzne uwarunkowania rozwoju**

Uwarunkowania wewnętrzne rozwoju wynikają z zasobów, zjawisk, zdarzeń, mechanizmów i procesów tkwiących w gminie. Tworzą one zestaw silnych i słabych stron gminy. Uwarunkowania wewnętrzne rozwoju Gminy Stare Babice w kategoriach jej silnych i słabych stron przedstawiają się następująco:

**Tabela 8: Analiza SWOT - silne i słabe strony**

<b>SILNE STRONY Gminy Stare Babice</b> (czynniki stymulujące i wspierające jej dalszy rozwój społeczno-gospodarczy)	<b>SŁABE STRONY GMINY STARE BABICE</b> (czynniki ograniczające i hamujące jej dalszy rozwój społeczno-gospodarczy)
<b>1. Położenie</b>	
<ul style="list-style-type: none"><li>• Położenie w bliskim sąsiedztwie Warszawy, co jest źródłem korzyści zarówno dla jej mieszkańców (Warszawa jako miejsce pracy i korzystania z szeroko rozumianych usług), jak i gminy (bliskość Warszawy podnosi atrakcyjność inwestycyjną gminy).</li><li>• Położenie w otulinie i bezpośrednim sąsiedztwie Kampinoskiego Parku Narodowego.</li><li>• Położenie gminy na granicy z Warszawą, w obszarze metropolitalnym Warszawy, przy jednym z głównych wylotów drogowych z Warszawy (w kierunku Poznania) w odległości ok. 10-15 km od centrum stolicy.</li><li>• Wielowiekowe tradycje osadnicze Starych Babic żywe w świadomości mieszkańców aglomeracji warszawskiej, co dodatkowo stymuluje popyt na ziemię na terenie gminy.</li></ul>	<ul style="list-style-type: none"><li>• Brak dużych zbiorników wodnych lub rzek.</li><li>• Brak zasobów wodnych.</li><li>• Przemieszczenie funkcji mieszkaniowej z różnymi formami działalności gospodarczej obniżające standard życia - dotyczy głównie terenów przyległych do drogi wojewódzkiej (ul. Warszawska).</li><li>• Niskie walory gminnego krajobrazu kulturowego wynikające z nadmiaru reklam i niejednorodnej, zazwyczaj niespójnej architektury budynków; dotyczy to szczególnie terenów położonych wzdłuż ul. Warszawskiej od strony granicy z Warszawą.</li><li>• Konflikty przestrzenne wynikające z podziału pasma zurbanizowanego drogą wojewódzką i trasą S8.</li><li>• Wysoki stopień zdeteminowania rozwiązań przestrzennych na terenach</li></ul>



<ul style="list-style-type: none"><li>• Bezpośrednie sąsiedztwo Kampinoskiego Parku Narodowego, bogate walory przyrodnicze gminy.</li><li>• Silne powiązania funkcjonalno-przestrzenne gminy z miastem stołecznym Warszawa przejawiające się codziennymi przemieszczeniami do pracy, szkół i usług.</li><li>• Stałe przenikanie ze środowiska warszawskiego potencjału kulturowego, intelektualnego i gospodarczego stymulującego rozwój społeczny i cywilizacyjny społeczności lokalnej.</li></ul>	<p>dawnej produkcji rolnej - długie wąskie zagony - uniemożliwiają osiągnięcie ładu przestrzennego, lub kształtowanie ładu jest bardzo kosztowne.</p>
<b>3. Stan układu komunikacji</b>	
<ul style="list-style-type: none"><li>• Dobrze zorganizowana sieć linii autobusowych komunikacji zbiorowej, zapewniająca komfort podróżowania.</li></ul>	<ul style="list-style-type: none"><li>• Zbyt małe szerokości pasów drogowych co w wielu przypadkach uniemożliwia poszerzenie jezdni.</li><li>• Przeciążenie dróg ponadlokalnych, łączących gminę z Warszawą, co powoduje wzrost czasu dojazdów.</li><li>• Zbyt mała ilość chodników dla pieszych.</li><li>• Komunikacja niezaspokajająca potrzeb mieszkańców, brak rozwoju niskoemisyjnej komunikacji zbiorowej.</li><li>• Zbyt słaba sieć dróg lokalnych - konieczność budowy alternatywnych połączeń lokalnych i ponadlokalnych w celu odciążenia istniejących dróg.</li><li>• Konieczność wydzielenia terenów na organizację przestrzeni publicznej, w tym m.in. drogi rowerowe.</li><li>• Brak szybkiej komunikacji szynowej z Warszawą i funkcjonowanie gminy wyłącznie w oparciu o komunikację kołową.</li></ul>
<b>4. Potencjał demograficzno-społeczny</b>	
<ul style="list-style-type: none"><li>• Korzystna sytuacja demograficzna gminy (bardzo wysokie dodatnie saldo migracji, względnie wysoki przyrost naturalny)</li><li>• Dynamiczny rozwój ludnościowy gminy, co jest efektem postrzegania jej jako atrakcyjnego miejsca do zamieszkania (na przestrzeni lat 2005-2015 liczba ludności gminy zwiększyła się aż o 13 %).</li><li>• Wskaźnik perspektywiczności populacji (relacja procentowa ludności w wieku przedprodukcyjnym do ludności w wieku poprodukcyjnym w latach</li></ul>	<ul style="list-style-type: none"><li>• Przyrost liczby ludności zamieszkującej gminę bez zameldowania na pobyt stały.</li><li>• Brak integracji nowych mieszkańców.</li><li>• Zanikanie tradycyjnych zwyczajów, norm współżycia społecznego, lokalnych autorytetów i tradycyjnego gospodarowania z powodu zdominowania dotychczasowej ludności przez ludność napływową, stanowiącą większość.</li><li>• Słaba więź i identyfikacja nowych mieszkańców z gminą; brak motywacji mieszkańców do interesowania się problemami gminy, brak zaangażowania</li></ul>





<p>2008 - 2014) utrzymuje się na bardzo wysokim poziomie w latach 2008-2014. Jest to zjawisko niezwykle korzystne, gdyż pokazuje jak bardzo w ujęciu perspektywnym może starzeć się populacja Gminy Stare Babice. Gmina Stare Babice jest wyraźnym liderem pod względem poziomu wskaźników perspektywności populacji w powiecie warszawskim-zachodnim, oraz, obok Gminy Jabłonna i Miasta Ząbki, liderem w całej aglomeracji warszawskiej.</p> <ul style="list-style-type: none"><li>• Relatywnie niska stopa rejestrowanego bezrobocia.</li></ul>	<p>nowych mieszkańców w życie gminy, brak pomysłu na zaangażowanie nowych mieszkańców (organizowane są festyny, ale brakuje wielu działań i inicjatyw o charakterze "oddolnym"), duża liczba osób nie płacących w gminie podatku PIT i CIT.</p>
<b>5. Potencjał gospodarczy</b>	
<ul style="list-style-type: none"><li>• Trwały wzrost liczby przedsiębiorstw produkcyjnych, hurtowni i zakładów usługowych, tworzących bazę ekonomiczną gminy.</li><li>• Funkcjonowanie na terenie gminy oddziałów banków.</li><li>• Dogodna lokalizacja dla przedsiębiorstw handlowych i usługowych, przenoszących się z Warszawy i szukających lokalizacji w jej otoczeniu, ze względu na położenie blisko trasy S8, w niedalekiej odległości od lotniska Chopina i względnie niedalekiej odległości od lotniska Warszawa-Modlin.</li></ul>	<ul style="list-style-type: none"><li>• Brak atrakcyjnej oferty inwestycyjnej gminy.</li><li>• Obiekty działalności gospodarczej docelowo mogą być wyłącznie niewielkim uzupełnieniem podstawowej funkcji mieszkaniowej jednorodzinnej ekstensywnej z racji na położenie w otulinie Kampinoskiego Parku Narodowego.</li><li>• Brak oferty praktyk zawodowych przy firmach zlokalizowanych na terenie gminy.</li><li>• Brak formalnej reprezentacji przedsiębiorców z terenu gminy.</li></ul>
<b>6. Stan infrastruktury i gospodarki komunalnej</b>	
<ul style="list-style-type: none"><li>• Istnienie w Starych Babicach stacji energetycznej 110/15 kV, dysponującej mocą docelową zapewniającą rozwój gminy.</li><li>• Wysoki poziom zwodociągowania gminy.</li><li>• Sukcesywna budowa sieci kanalizacji sanitarnej.</li><li>• Aktywna polityka inwestycyjna i finansowa Władz Gminy w dziedzinie budowy sieci wodociągowej i kanalizacji sanitarnej.</li><li>• Dobre zaopatrzenie mieszkańców w gaz sieciowy (ok. 85%).</li></ul>	<ul style="list-style-type: none"><li>• Funkcjonowanie indywidualnych kanalizacji (szamb) w posesjach oraz indywidualnych ujęć wody.</li><li>• Zdarzające się, trudne do wykrycia nieszczelne szamba.</li><li>• Brak systemu kanalizacji deszczowej w obszarach o gęstej zabudowie.</li><li>• Rowy odwadniające, wymagające bieżących prac naprawczych ze względu na podtopienia.</li><li>• Problem melioracji i odwodnienia (na granicy z Gminą Ożarów Mazowiecki jest teren pod planowany zbiornik retencyjny).</li><li>• Niedoskonałość struktury funkcjonalno-przestrzennej; konieczność poprawy istotnych elementów niezbędnych do prawidłowego funkcjonowania gminy, w szczególności:<ul style="list-style-type: none"><li>a) terenów koncentracji usług tworzących lokalne centra osiedlowe;</li><li>b) układu publicznych terenów zieleni połączonych z systemem terenów</li></ul></li></ul>



	<p>otwartych;</p> <p>c) układu atrakcyjnych przestrzeni publicznych: placów, pasaży, wydzielonych ciągów pieszych zapewniających bezpieczeństwo i atrakcyjnych dla wypoczynku codziennego, sprzyjających integracji mieszkańców;</p> <p>d) systemu dróg rowerowych zapewniających alternatywny w stosunku do ruchu samochodowego dojazd do poszczególnych osiedli gminy, Warszawy i pozostałych gmin sąsiedzkich.</p> <ul style="list-style-type: none"><li>• Nieuregulowane stosunki własnościowe działek drogowych.</li><li>• Konieczność rozbudowy sieci energetycznej.</li><li>• Żywiolowa zabudowa pól bez uprzedniego scalenia i powtórnego podziału, oraz bez uprzedniej realizacji infrastruktury i dróg, prowadzi do powstawania ułomnych struktur osadnictwa, gdzie następuje kumulacja różnego rodzaju konfliktów: przestrzennych, komunikacyjnych, infrastrukturalnych, społecznych.</li></ul>
<b>7. Dostępność nieruchomości (gruntów) na cele rozwoju mieszkalnictwa i przedsiębiorczości</b>	
<ul style="list-style-type: none"><li>• Sukcesywne uchwalanie przez Radę Gminy zmian miejscowych planów zagospodarowania przestrzennego.</li><li>• Rezerwy terenowe pod rozwój mieszkalnictwa, działalności gospodarczej i rekreacji.</li><li>• Zasób komunalnych gruntów na cele publiczne.</li><li>• Zasób komunalnych gruntów pod inwestycje w zakresie usług, handlu i produkcji.</li><li>• Założenia do Planu zaopatrzenia w ciepło, energię elektryczną i paliwa gazowe Gminy Stare Babice do roku 2025.</li></ul>	<ul style="list-style-type: none"><li>• Ograniczenia w lokowaniu budownictwa mieszkaniowego wraz z obiektami towarzyszącymi i działalności gospodarczej w związku z bliskością Kampinoskiego Parku Narodowego.</li><li>• Skromny zasób gruntów komunalnych na cele mieszkaniowe.</li><li>• Brak mieszkań socjalnych.</li><li>• Brak wsparcia dla młodych rodzin (np. pomoc prawna i psychologiczna itp.).</li><li>• Konieczność kontynuowania regulacji stanów prawnych gruntów - duże rozdrobnienie własności gruntów - brak pełnej regulacji prawnej własności - konieczność ciągłego poszerzania obszarów scaleniowych.</li></ul>
<b>8. Warunki mieszkaniowe</b>	
<ul style="list-style-type: none"><li>• Bardzo duży ruch budowlany w zakresie jednorodzinne budownictwa mieszkaniowego.</li><li>• Rosnący popyt wśród mieszkańców Warszawy i przyjezdnych z Polski na zamieszkanie we względnie tańszej strefie podmiejskiej, na zdrowych</li></ul>	<ul style="list-style-type: none"><li>• Skromny zasób mieszkań komunalnych.</li><li>• Brak lokali o charakterze socjalnym.</li></ul>



klimatycznie terenach, w prestiżowych miejscowościach.	
<b>9. Stan i funkcjonowanie infrastruktury społecznej</b>	
<ul style="list-style-type: none"><li>• Dobra baza lokalowa placówek oświatowych (zmodernizowane budynki szkolne o odpowiedniej wielkości i wyposażeniu).</li><li>• Wysoki poziom wykształcenia i przygotowania zawodowego nauczycieli.</li><li>• Zorganizowany dowóz uczniów do szkół.</li><li>• Wspieranie przez Władze Gminy rozwoju działalności sportowo-rekreacyjnej w szkołach i sekcjach sportowych.</li></ul>	<ul style="list-style-type: none"><li>• Brak odpowiednio zagospodarowanych terenów rekreacyjnych.</li><li>• Trudne warunki lokalowe Gminnej Biblioteki Publicznej w Starych Babicach.</li><li>• Brak wyspecjalizowanego obiektu służącego zaspokajaniu potrzeb w zakresie upowszechniania kultury i edukacji.</li><li>• Niewystarczająca ilość placówek wychowania przedszkolnego.</li><li>• Niewystarczająca liczba miejsc w obiektach edukacyjnych (budowana jest 4 szkoła).</li><li>• Zbyt mała oferta zajęć dla młodzieży ponadgimnazjalnej.</li><li>• Brak żłobka gminnego (na terenie gminy występują tylko placówki prywatne).</li><li>• Brak klubu seniora (możliwa adaptacja istniejących obiektów na jego potrzeby bez konieczności budowy nowej placówki).</li><li>• Konieczność poszerzenia oferty sportowo-rekreacyjnej; (planowana jest nowa hala sportowa), potrzeba budowy strategii rozwoju sportu gminnego) brak oferty sportowej dla dorosłych mieszkańców.</li><li>• Brak gminnej karty dużej rodziny (kdr) - zbyt słaba współpraca z przedsiębiorstwami w tym zakresie, brak diagnozy usług publicznych planowanych w ramach kdr, brak karty seniora).</li><li>• Wymagająca poprawy organizacja i koordynacja działań prozdrowotnych i programów zdrowotnych,</li><li>• Niewystarczający transport dla osób niepełnosprawnych.</li><li>• Potrzeba poprawy promocji działań organizacji pozarządowych.</li><li>• Niewystarczająca infrastruktura sportu i rekreacji (istniejące obiekty nie są dostępne dla wszystkich, (planowany jest stok narciarski, tor saneczkowy, wave boarding na zrehabilitowanym Składowisku Radiowo), istniejące siłownie plenerowe i place zabaw nie zaspokajają potrzeb wszystkich mieszkańców (np. brak infrastruktury lekkoatletycznej).</li></ul>
<b>10. Zasoby i jakość środowiska przyrodniczego</b>	
<ul style="list-style-type: none"><li>• Kampinoski Park Narodowy (80% gminy znajduje się w jego otulinie).</li><li>• Duży kompleks leśny – Park Leśny Bemowo z dwoma rezerwatami przyrody.</li></ul>	<ul style="list-style-type: none"><li>• Brak dbałości niektórych mieszkańców o stan i ochronę środowiska naturalnego (palenie śmieci).</li><li>• Brak skutecznego systemu zagospodarowania wód opadowych (szczególnie w</li></ul>



<ul style="list-style-type: none"><li>• Dogodne położenie i walory przyrodnicze gminy mogące stanowić podstawę do rozwoju:<ol style="list-style-type: none"><li>a) turystyki krajoznawczej (pieszej, konnej, rowerowej, narciarstwa biegowego) w Kampinoskim Parku Narodowym, w rejonie Klaudyna na zagospodarowanym byłym składowisku odpadów;</li><li>b) lecznictwa zamkniętego, klimatoterapii, opieki nad osobami w podeszłym wieku itp.;</li><li>c) szkolnictwa wyższego, ośrodków naukowych i szkoleniowych o profilu prośrodowiskowym i proinnowacyjnym;</li><li>d) innowacyjnych form działalności gospodarczej, w szczególności opartych na prośrodowiskowych technologiach.</li></ol></li><li>• Żyzne gleby Równiny Błońskiej.</li><li>• Zespoły pałacowo-parkowe z cennym starodrzewem w Lipkowie i Zielonkach.</li><li>• Pojedyncze obiekty o wysokich walorach przyrodniczych (pomniki przyrody, w tym zabytkowa aleja lipowa w Lipkowie).</li></ul>	<p>przypadku długotrwałych, nawalnych opadów).</p> <ul style="list-style-type: none"><li>• Brak spójnej oferty kulturalnej, rekreacyjnej i sportowej skierowanej do turystów weekendowych i biznesowych.</li><li>• Wymagająca poprawy organizacja polityki ochrony środowiska i czystości gminy, narastające koszty odbioru wystawianych odpadów zielonych (konieczność organizacji kompostowników), pojedyncze problemy opalania śmieciami.</li><li>• Zbyt mała sieć dróg rowerowych, brak infrastruktury okołoturystycznej; brak infrastruktury bike and ride i park and ride, (jest planowany parking w centrum Starych Babic połączony z węzłami komunikacyjnymi).</li><li>• Niska świadomość ekologiczna mieszkańców (wciąż wielu z nich nie chce się podłączyć do istniejącej sieci kanalizacji).</li><li>• Brak wykorzystania potencjału fotowoltaiki i innych odnawialnych źródeł energii.</li></ul>
<b>11. Zasoby i jakość środowiska kulturowego</b>	
<ul style="list-style-type: none"><li>• Występujące na terenie gminy obiekty i zespoły zabudowy zabytkowej (m.in. kościoły w Starych Babicach, Borzęcinie Dużym i Lipkowie, zespół dworsko pałacowy w Lipkowie i zespół pałacowo-parkowy w Zielonkach, cmentarz wojenny w Starych Babicach, duża liczba stanowisk archeologicznych starożytnych i starszych)</li></ul>	<ul style="list-style-type: none"><li>• Całkowita zmiana krajobrazu kulturowego w ostatnich 20 latach i przekształcenie tradycyjnego układu urbanistycznego w układ podmiejskiej zabudowy osiedlowej. Z tego powodu zostały wprowadzone ograniczenia w gabarytach zabudowy w celu dostosowania jej do krajobrazu.</li><li>• Brak domu kultury (pozostała infrastruktura służąca zapewnieniu usług społecznych w sołectwach jest wystarczająca - np. remizy, tereny otwarte, (dodatkowo na terenie gminy w 2017 r. powstanie duży kompleks edukacyjno-sportowo-kulturalny);</li><li>• Konieczność stworzenia systemu wspierania i koordynacji kultury np. jednej instytucji kultury koordynującej wszystkie działania na terenie gminy.</li></ul>



---

<b>12. Bezpieczeństwo publiczne</b>	
<ul style="list-style-type: none"><li>• Lokalizacja w Starych Babicach Komendy Powiatowej Policji.</li><li>• Funkcjonowanie na terenie gminy 2 jednostek Ochotniczej Straży Pożarnej.</li></ul>	<ul style="list-style-type: none"><li>• Narastanie zjawisk o charakterze przestępczym (chuligaństwo, kradzieże).</li><li>• Zbyt mała liczba kontroli drogowych.</li></ul>
<b>13. Gospodarka finansowa gminy</b>	
<ul style="list-style-type: none"><li>• Stosunkowo wysokie dochody własne, świadczące o znacznej samodzielności finansowej gminy.</li><li>• Wysoki udział wydatków inwestycyjnych w budżecie gminy.</li><li>• Aktywna polityka w zakresie pozyskiwania zewnętrznych źródeł finansowania, pozwalająca realizować rozszerzony w stosunku do własnego potencjału finansowego zakres zadań inwestycyjnych.</li></ul>	<ul style="list-style-type: none"><li>• Stosunkowo niskie dochody budżetowe z subwencji oświatowej – w stosunku do istniejących i wzrastających corocznie kosztów funkcjonowania szkół.</li></ul>



## 5. Wizja rozwoju (cel generalny)

Zarządzanie strategiczne polega na podejmowaniu decyzji w sprawie przyszłych kierunków działania oraz na implementacji tych decyzji. W zarządzaniu strategicznym można wyróżnić dwie główne fazy: planowania strategicznego oraz implementacji strategii.

Planowanie strategiczne obejmuje następujące etapy:

- Definiowanie filozofii (wizji) i misji organizacji;
- Ustalanie długo- i krótkoterminowych celów, odpowiednio do przyjętej misji;
- Wybór strategii, na podstawie określonych kryteriów efektywności, stosownie do założonych celów organizacji.

Z kolei implementacja strategii obejmuje:

- Utrzymanie lub wprowadzenie niezbędnych funkcji/działań organizacji, aby przyjęta strategia została skutecznie zrealizowana
- Monitoring efektywności wdrażania poszczególnych etapów strategii.

Poniżej zaprezentowany został ramowy układ logiczny Strategii Rozwoju Gminy Stare Babice do 2025 roku, uwzględniający hierarchię poszczególnych celów i wizji:

- Wizja rozwoju gminy;
- Misja rozwoju gminy;
- Główne cele strategiczne/priorytetowe/priorytety rozwoju;
- Częstkowe/szczegółowe/operacyjne cele rozwoju oraz zadania realizacyjne.

**Docelowa wizja (*stan docelowy idealny*) rozwoju Gminy Stare Babice:**

**Stare Babice są nowoczesną gminą o ciekawej historii  
i unikalnej przyrodzie, dobrym miejscem do życia  
i inwestowania**

**Docelowa misja (*stan docelowy realny*) rozwoju Gminy Stare Babice  
do roku 2025:**





## **GMINA STARE BABICE W 2025 ROKU ...**

1. GMINA Z ROZWINIĘTĄ INFRASTRUKTURĄ OŚWIATOWO-WYCHOWAWCZĄ, Z ODPOWIEDNIĄ LICZBĄ MIEJSC W PLACÓWKACH OŚWIATOWYCH ZAPEWNIAJĄCA KSZTAŁCENIE NA WYSOKIM POZIOMIE.



2. GMINA ZAPEWNIAJĄCA USŁUGI KULTURALNE NA WYSOKIM POZIOMIE, ZAPEWNIAJĄCA DOSTĘP DO NICH DLA WSZYSTKICH ZAINTERESOWANYCH MIESZKAŃCÓW. GMINA, W KTÓREJ DZIAŁA PROFESJONALNY OŚRODEK KULTURY ŚWIADCZĄCY WSZECHSTRONNE USŁUGI SKIEROWANE DO MIESZKAŃCÓW W KAŻDYM WIEKU.



3. GMINA GWARANTUJĄCA MOŻLIWOŚĆ WSZECHSTRONNEGO UPRAWIANIA SPORTU I REKREACJI, WYPOSAŻONA W NOWOCZESNĄ INFRASTRUKTURĘ. GMINA, W KTÓREJ FUNKCJONUJE GOSIR Z WSZECHSTRONNĄ OFERTĄ ZAJĘĆ SPORTOWO-REKREACYJNYCH (Z OFERTĄ PROFILAKTYCZNYCH SPORTÓW NISZOWYCH). GMINA OFERUJĄCA UNIKALNE W SKALI MAZOWSZA USŁUGI SPORTOWE DZIĘKI PROFESJONALNEMU I PRZYJAZNEMU DLA MIESZKAŃCÓW I TURYSTÓW NOWOCZESNEMU OBIEKTOWI SPORTU I REKREACJI NA TERENIE BYŁEGO WYSYPISKA RADIOWA (PRZYKŁADOWO: ŚCIEŻKI PIESZE I ROWEROWE, TOR KOLARSKI, NORDIC WALKING, STOK IGIELITOWY, STOK NARCIARSKI DO NAUKI JAZDY, MAŁE ZAPLECZE HOTELOWO-GASTRONOMICZNE, KOLARSTWO, RYNNA SNOWBOARDOWA).



4. GMINA W PEŁNI WYPOSAŻONA W INFRASTRUKTURĘ KANALIZACYJNĄ ROKU. PONADTO GMINA, W KTÓREJ FUNKCJONUJE OCZYSZCZALNIA ŚCIEKÓW MOGĄCA OBSŁUŻYĆ DOCELOWĄ LICZBĘ MIESZKAŃCÓW GMINY.



5. GMINA WYPOSAŻONA W 100% W DROGI UTWARDZONE W CO NAJMNIEJ DOBRYM STANIE TECHNICZNYM. GMINA POKRYTA SIECIĄ



KOMUNIKACYJNYCH I TURYSTYCZNYCH DRÓG ROWEROWYCH ODPOWIADAJĄCĄ POTRZEBOM MIESZKAŃCÓW (I WYKORZYSTUJĄCĄ MOŻLIWOŚCI PRZEBIEGU NP. WZDŁUŻ ROWÓW MELIORACYJNYCH). GMINA W PEŁNI WYPOSAŻONA W URZĄDZENIA BEZPIECZEŃSTWA RUCHU, CHODNIKI.



6. GMINA EFEKTYWNE I RACJONALNIE SKOMUNIKOWANA Z OTOCZENIEM METROPOLITALNYM, W TYM W RAMACH TZW. ZACHODNIEGO PASMA KOMUNIKACYJNEGO (W TYM DOGODNIE SKOMUNIKOWANA Z WĘZŁAMI NA BEMOWIE, MAJĄCA DOSTĘP DO WYBUDOWANEJ NOWEJ DROGI TZW. PASZKOWIANKI W KIERUNKU NADARZYNA). GMINA POSIADAJĄCA MOŻLIWOŚĆ TRANSPORTU SZYNOWEGO W KIERUNKU WARSZAWY I SOCHACZEWA (PLANOWANY TZW. SZYNOBUS LUB BEZKOLIZYJNY AUTOBUS NISKOEMISSYJNY).



7. GMINA OFERUJĄCA MOŻLIWOŚĆ DOGODNEGO TRANSPORTU PUBLICZNEGO W KIERUNKU WARSZAWY (ROZKŁAD JAZDY I ZAKRES LINII AUTOBUSOWYCH DOSTOSOWANY DO POTRZEB WSZYSTKICH SOLECTW I OSIEDLI).



8. GMINA, W KTÓREJ MIESZKAŃCY MOGĄ BEZ PRZESZKÓD KORZYSTAĆ Z OFERTY USŁUG ZDROWOTNYCH ZARÓWNO NA POZIOMIE PODSTAWOWYM, JAK RÓWNIEŻ SPECJALISTYCZNYM ORAZ PROFILAKTYCZNYCH PROGRAMÓW ZDROWOTNYCH.



9. GMINA PROWADZĄCA SKUTECZNĄ I AKTYWNA POLITYKĘ SENIORALNĄ, W KTÓREJ FUNKCJONUJE GMINNA RADA SENIORÓW I DOM DZIENNEGO POBYTU DLA OSÓB STARSZYCH.





**10. GMINA, W KTÓREJ SAMORZĄD W SPOSÓB AKTYWNY I WSZECHSTRONNY WSPÓŁPRACUJE Z GMINNYMI PRZEDSIĘBIORACAMI ORAZ ORGANIZACJAMI POZARZĄDOWYMI. GMINA, W KTÓREJ PROWADZONY JEST STAŁY DIALOG ZE WSZYSTKIMI INTERESARIUSZAMI.**



**11. GMINA AKTYWNIE KORZYSTAJĄCA Z FUNDUSZY ZEWNĘTRZNYCH. GMINA BIORĄCA AKTYWNY UDZIAŁ W ROZWOJU LGD "MIĘDZY WISŁĄ I KAMPINOSEM".**



**12. GMINA ATRAKCYJNA TURYSTYCZNIE. RACJONALNIE KORZYSTAJĄCA Z UNIKALNEGO SĄSIEDZTWA JEDYNEGO NA MAZOWSZU PARKU NARODOWEGO. OFERUJĄCA ATRAKCYJNY WYPOCZYNEK DLA MIESZKAŃCÓW WARSZAWY W FORMIE TURYSTYKI ROWEROWEJ I PIESZEJ. GMINA, W KTÓREJ NIE MA KONFLIKTU POMIĘDZY MIESZKAŃCAMI A TURYSTAMI ODWIEDZAJĄCYMI GMINĘ.**



**13. GMINA O ATRAKCYJNEJ PRZESTRZENI PUBLICZNEJ, DOSTOSOWANEJ DO POTRZEB MIESZKAŃCÓW, PRZEDSIĘBIORCÓW I TURYSTÓW.**



**14. GMINA W PEŁNI ZINTEGROWANA SPOŁECZNIE, WSPIERAJĄCA TECHNICZNIE, ORGANIZACYJNIE I FINANSOWO WSZELKIE INICJATYWY LOKALNE MIESZKAŃCÓW I PRZEDSIĘBIORCÓW.**



**15. GMINA AKTYWNIE KORZYSTAJĄCA Z ODNAWIALNYCH ŹRÓDEŁ ENERGII (OZE). GMINA, W KTÓREJ NIE WYSTĘPUJE PROBLEM OPALANIA PRYWATNYCH DOMÓW ODPADAMI STAŁYMI (ŚMIECIAMI).**





**16. GMINA AKTYWNIEM I W SPOSÓB PARTNERSKI WSPÓŁPRACUJĄCA ZE SWOIMI SĄSIADAMI PRZY ROZWIĄZYWANIU PROBLEMÓW PONADLOKALNYCH ORAZ PRZY PROGRAMOWANIU WSPÓLNYCH DZIAŁAŃ INWESTYCYJNYCH - GMINĄ IZABELIN, GMINĄ OŻARÓW MAZOWIECKI, GMINĄ LESZNO, M.ST. WARSZAWĄ, KPN, POWIATEM WARSZAWSKIM ZACHODNIM).**

**W toku prac nad "Strategią" wytypowano 6 Strategicznych Kierunków Działań (SKD) do realizacji w perspektywie do 2025 r.:**

- **PRIORYTETOWY KIERUNEK 1: WZMOCNIENIE INTEGRACJI SPOŁECZNEJ I PRZESTRZENNO-GOSPODARCZEJ GMINY STARE BABICE W RAMACH WARSZAWSKIEGO OBSZARU FUNKCJONALNEGO (WOF).**

Krajowa Polityka Rozwoju Regionalnego na lata 2010-2020 stawia zupełnie nowe wyzwania w zakresie kształtowania polityki rozwoju poszczególnych regionów. Jedną z kluczowych zmian jest podejście funkcjonalne do obszarów metropolitalnych. Warszawski Obszar Funkcjonalny (WOF) jest największym w Polsce skupiskiem gmin wokół wielkiego miasta wojewódzkiego. Gmina Stare Babice będąc częścią WOF musi uwzględnić w swojej strategii szanse i wyzwania wynikające z bliskości Warszawy i jej otoczenia funkcjonalnego. W tym zakresie niezbędne jest prowadzenie działań służących dalszej integracji obszaru gminy w wymiarach:

- **komunikacyjnym** - rozwój różnorodnych form transportu w kierunku Warszawy, budowa bezkolizyjnego połączenia komunikacyjnego (np. szynobus lub bezkolizyjny autobus) w kierunku Warszawy, budowa alternatywnego wyjazdu w kierunku Warszawy (węzła Łazurowa) w stosunku do ul. Warszawskiej, budowa systemu komunikacyjnych dróg rowerowych doprowadzających ruch do najważniejszych węzłów przesiadkowych, budowa parkingów typu Park and Ride, wyznaczanie nowych linii autobusowych, współpraca z Zarządem Transportu Miejskiego w zakresie wspólnego biletu, uruchomienie bezpośredniego i szybkiego połączenia transportowego w kierunku węzła „Górczewska” i planowanych stacji metra.
- **społecznym** - wykorzystanie ogromnego potencjału społecznego aglomeracji warszawskiej, w tym: współpraca z instytucjami miejskimi oraz z warszawskimi organizacjami społecznymi w obszarze kultury, sportu, rekreacji, korzystanie z doświadczeń Warszawy i innych gmin, budowa wspólnej (komplementarnej) oferty sportowej i kulturalnej, wykorzystanie platform cyfrowych do wspólnego zarządzania usługami społecznymi (np. e-zdrowie, e-kultura, e-rekreacja).



- **gospodarczym** - budowa zintegrowanego systemu informacji gospodarczej (w ramach instrumentu Zintegrowanych Inwestycji Terytorialnych ZIT), budowa systemu kojarzenia podmiotów gospodarczych w ramach całego WOF, skuteczne wykorzystanie przez gminne przedsiębiorstwa potencjału badawczo-rozwojowego i innowacyjnego Warszawy, wykorzystanie międzynarodowego potencjału aglomeracji w budowie gminnej oferty terenów inwestycyjnych, wykorzystanie względnej bliskości portu lotniczego na Okęciu (dogodny dojazd do lotniska trasą S8/WOW) w kształtowaniu atrakcyjności inwestycyjnej gminy.
- **turystycznym** - wykorzystanie potencjału środowiskowego gminy dla rozwoju turystyki weekendowej dla mieszkańców całej aglomeracji, zintegrowana promocja turystyczna gminy w ramach WOF (skuteczne dojście z ofertą turystyczną), promowanie gminy w ramach systemu informacji turystycznej Warszawy.
- **PRIORYTETOWY KIERUNEK 2: PRZEJŚCIE NA GOSPODARKE NISKOEMISYJNA ORAZ DALSZĄ LIKWIDACJĄ WCIAŻ ISTNIEJĄCEJ LUKI INFRASTRUKTURALNEJ, PRZYJAZNA MIESZKAŃCOM PRZESTRZEŃ PUBLICZNA**

Nowy okres programowania UE 2014-2020 stwarza ogromne możliwości dla wsparcia działań zmierzających do redukcji emisji CO<sub>2</sub>. W perspektywie do 2025 r. gmina powinna wyposażyć wszystkie obiekty publiczne w urządzenia wykorzystujące Odnawialne Źródła Energii oraz zakończyć proces ich termomodernizacji (w tym wymiany starych źródeł ciepła). Ponadto działania gminy powinny skupić się również na inwestycjach prośrodowiskowych w ramach budynków prywatnych (mieszkalnych i produkcyjno-usługowych). W celu skutecznego wykorzystania środków finansowych na ten cel należy:

- prowadzić wszechstronną politykę informacyjną o możliwościach i uwarunkowaniach pozyskania dotacji na ocieplenie budynków prywatnych i instalację urządzeń do wykorzystania OZE;
- zorganizować w miarę potrzeb i możliwości jeden lub kilka wspólnych projektów polegających na instalacji urządzeń OZE w budynkach indywidualnych (gmina jako lider i organizator).

Najważniejsze kierunki wsparcia w wykorzystaniu OZE w Gminie Stare Babice do 2025 r.:

- **termomodernizacja budynków publicznych** wraz z wymianą systemów grzewczych);
- wymiana **oświetlenia gminnego** na energooszczędne.

**Grupa perspektywicznych i średniookresowych operacyjnych celów infrastrukturalnych i celów przestrzennych obejmuje:**

- zapewnienie europejskich standardów w zaopatrzeniu mieszkańców w wodę i odprowadzania ścieków, poprzez ostateczną likwidację opóźnień w stosunku do rozwoju zabudowy, w budowie wodociągów i kanalizacji;
- dalsza budowa kanalizacji deszczowej;



- zapewnienie bezpieczeństwa energetycznego gminy poprzez współpracę z zarządcami sieci w zakresie projektowania, modernizacji i budowy sieci zaopatrzenia w energię elektryczną i gaz;
- docelowe oświetlenie wszystkich gminnych dróg publicznych i pozostałych przestrzeni publicznych;
- wspieranie przedsięwzięć zapewniających wszystkim mieszkańcom i przedsiębiorcom dostęp do sieci teleinformatycznej (Internetu szerokopasmowego);
- dalsze doskonalenie gminnej gospodarki odpadami poprzez modernizację GPSZOK oraz usprawnienie odbioru odpadów komunalnych,
- kształtowanie systemu przestrzeni ogólnodostępnych publicznych, odpowiadających skali gminy utrwalających więzi i poczucie bezpieczeństwa społeczności lokalnej oraz wspomagających orientację przestrzenną, takich jak:
  - a) parki oraz tereny zieleni urządzonej kreowane w oparciu o obszar KPN i jego sąsiedztwo,
  - b) lokalne centra usługowe,
  - c) podstawowe obiekty opieki zdrowotnej i opieki społecznej,
  - d) podstawowe placówki oświatowe,
  - e) obiekty sportowe,
  - f) obiekty bezpieczeństwa publicznego,
  - g) podstawowe urządzenia wypoczynkowe na i w sąsiedztwie terenów mieszkaniowych (plac zabaw dla dzieci, place treningowe dla dorosłych, skwery i ścieżki spacerowe),
  - h) ogólnodostępne zespoły parkingowe i zatoki uliczne dla samochodów osobowych, system dróg pieszych i rowerowych, strefy osiedlowe, spowalnianie ruchu.
- **utrzymanie i wzmocnienie charakteru obecnej zabudowy gminy** - zabudowa mieszkaniowa, która skupia się obecnie głównie we wschodniej części gminy położonej w sąsiedztwie Warszawy tj. we wsiach Blizne Łaszczyńskiego, Blizne Jasińskiego, Stare Babice, Babice Nowe, Kwirynów, Janów, Klaudyn i Zielonki, w Koczargach Starych oraz w zachodniej części gminy głównie wzdłuż ulicy Warszawskiej i innych dróg istniejących ma stopniowo wypełnić całą zachodnią i południową część gminy. Ma to być zabudowa ekstensywna na dużych, a w sąsiedztwie KPN bardzo dużych działkach. Zabudowa jednorodzinna powinna być dalej promowana jako dominująca w całej gminie, bez nowych realizacji zabudowy wielorodzinnej;
- **utrzymanie ustalonych w studium uwarunkowań i kierunków zagospodarowania przestrzennego gminy** wiodących kierunków rozwojowych gminy tj. kierunków:
  - m i e s z k a n i o w y, jednorodzinny,
  - u s ł u g o w y, z rozwojem centrów usługowych /obszarów przestrzeni publicznych/, koncentracji zabudowy wielofunkcyjnej mieszkaniowo-usługowej, preferowaniem rozwoju usług dla ludności, rolnictwa oraz zakładów nieuciążliwych i niewodochłonnych,





- r e k r e a c y j n y, w skali lokalnej i ponadlokalnej, z utworzeniem Ośrodka Kulturowego w Lipkowie oraz ośrodków rekreacyjno - sportowych na terenie gminy, organizacja szlaków turystyki rowerowej,
- r o l n i c z y, z dążeniem do restrukturyzacji rolnictwa w płd. części gminy.

Rozwój gminy wymagać będzie:

- budowy obiektów użyteczności publicznej w formie identyfikatorów przestrzeni, a w uzasadnionych terenowo przypadkach, jako dominant krajobrazowych;
- przeznaczenia części terenów otwartych pod funkcje sportowo-rekreacyjne, zakończenia rekultywacji terenu Składowiska odpadów w Klaudynie.
- rozwoju jakościowego i przestrzennego obiektów instytucji kultury, lokalnych redakcji, (zespołów sportowych, klubów i innych inicjatyw mieszkańców);
- modernizacji istniejącej bazy szkolno-przedszkolnej oraz budowy nowych obiektów oświaty i infrastruktury towarzyszącej;
- rozwoju lokalnych centrów jako ogólnodostępnych przestrzeni z usługami podstawowymi, służących wypoczynkowi i integracji mieszkańców;
- tworzenia warunków do zaspokojenia potrzeb mieszkaniowych wspólnoty w zakresie:
  - lokali socjalnych, mieszkań komunalnych, mieszkań chronionych, pomieszczeń tymczasowych.
  - zabudowy mieszkaniowej jednorodzinnej na działkach różnej wielkości w zależności od położenia zabudowy względem form ochrony przyrody;
  - zapewnienia bezpieczeństwa na terenach mieszkaniowych poprzez sukcesywną realizację oświetlenia i monitoringu;
  - wzbogacenia istniejących osiedli mieszkaniowych w zielen publiczną, urządzone skwery i parki, place zabaw dla dzieci.

- **PRIORYTETOWY KIERUNEK 3: SKUTECZNE WYKORZYSTANIE UNIKALNEGO W SKALI MAZOWSZA POTENCJAŁU TURYSTYCZNEGO I ŚRODOWISKOWEGO GMINY W OTOCZENIU KAMPINOSKIEGO PARKU NARODOWEGO**

Potencjał turystyczno-rekreacyjny gminy związany z walorami KPN oraz kompleksów leśnych na granicy z dzielnicą Bemowo (Las Bemowski) nie jest w pełni wykorzystany. Obecna oferta turystyczna w gminie jest rozproszona, działania są nieskoordynowane i prowadzone na ogół z inicjatywy prywatnej bez udziału i koordynacji samorządu gminnego. W celu skuteczniejszego wykorzystania potencjału turystycznego gminy w perspektywie najbliższych 10 lat należy:

- Stworzyć warunki do powstania regionalnego ośrodka **turystyczno-sportowo-rekreacyjnego z funkcją edukacji ekologicznej dla dzieci i młodzieży na bazie byłego Składowiska odpadów w Klaudynie;**



- stworzyć odpowiednie **infrastrukturalne warunki** dla rozwoju turystyki jednodniowej i weekendowej - w tym wybudować system ścieżek rowerowych, wprowadzić zunifikowane oznakowanie szlaków turystycznych, wsparcie dla budowy zaplecza hotelarskiego i gastronomicznego;
- stworzyć jednolity **system informacji turystycznej** gminy łatwo dostępny dla mieszkańców aglomeracji, turystów krajowych i zagranicznych;
- **promować ofertę** turystyczną gminy w ramach WOF (aplikacja na telefony), w tym na platformach cyfrowych i przy wykorzystaniu portali społecznościowych (np. Facebook, Twitter);
- nawiązać współpracę z **warszawskimi organizacjami turystycznymi** w celu włączenia oferty gminnej do warszawskiego systemu miejskiego (organizacja wycieczek turystycznych i historycznych po gminie, organizacja „gier terenowych, historycznych” i krajoznawczo-przyrodniczych);
- zachować równowagę przyrodniczą oraz trwałość procesów przyrodniczych cennego systemu przyrodniczego gminy ze szczególnym uwzględnieniem istniejących form ochrony przyrody, w tym Kampinoskiego Parku Narodowego;
- utrzymać strefowy układ rozwoju osadnictwa nawiązujący zasięgiem terytorialnym i intensywnością do naturalnych jednostek geograficzno-przyrodniczych;
- utrzymać ciągłość systemu przyrodniczego gminy i jej otoczenia, w tym wzmocnienie powiązań przyrodniczych KPN i parku leśnego na granicy z Bemowem;
- zwiększyć udział ogólnodostępnych terenów zieleni w strefie zurbanizowanej gminy;
- racjonalnie zagospodarować tereny bezpośrednio sąsiadujące z KPN z uwzględnieniem ochrony unikatowych walorów krajobrazowych, potencjału rekreacyjno-turystycznego;
- minimalizować oddziaływania na środowisko przyrodnicze ze strony zarówno istniejącego zagospodarowania jak i nowych przedsięwzięć oraz kierowanie się zasadą szczególnej ostrożności w przypadku realizacji przedsięwzięć mogących potencjalnie znacząco oddziaływać na środowisko;
- likwidować zagrożenia dla środowiska wynikające z wciąż występujących w niektórych obszarach gminy w zakresie gospodarki wodno-ściekowej, poprzez kompletne uzbrojenie większości zasiedlonych terenów wiejskich;
- rozwijać alternatywne, niskoemisyjne w stosunku do uciążliwego dla środowiska i życia mieszkańców obecnie nadmiernego ruchu samochodowego, formy transportu publicznego i indywidualnego (tramwaj, drogi rowerowe);
- doskonalić gminny system gospodarki odpadami, w tym ograniczać ilość wytwarzanych odpadów;
- dywersyfikować źródła energii wraz z propagowaniem rozwiązań proekologicznych w wytwarzaniu i zużyciu energii oraz budowie obiektów;
- chronić walory krajobrazowe gminy przed nadmiarem reklam.



▪ **PRIORYTETOWY KIERUNEK 4: ZAPEWNIENIE MIESZKAŃCOM GMINY WYSOKIEGO POCZUCIA BEZPIECZEŃSTWA PUBLICZNEGO, PEŁNEGO DOSTĘPU DO WYSOKIEJ JAKOŚCI USŁUG OŚWIATOWO-WYCHOWAWCZYCH ORAZ USŁUG OCHRONY ZDROWIA.**

Dzięki działaniom samorządu gminnego wszystkie placówki oświatowe powinny być w pełni przystosowane do potrzeb uczniów. W najbliższych latach gmina powinna kontynuować prace modernizacyjne w placówkach oświatowych oraz prowadzić zakup i instalację wyposażenia cyfrowego i wyposażenia służącego wspomaganie procesu edukacyjnego. Szczególnie istotną kwestią jest kontynuacja i rozszerzenie działań ukierunkowanych na rozwój umiejętności dzieci, w tym również dzieci szczególnie uzdolnionych. Ponadto rozszerzeniu powinna ulec oferta zajęć pozalekcyjnych, która powinna zostać dostosowana do oczekiwań dzieci i młodzieży.

Dzięki programowym działaniom samorządu gminnego wszyscy mieszkańcy gminy powinni mieć zapewniony dostateczny dostęp do wysokiej jakości podstawowych usług opieki zdrowotnej oraz dostęp do najważniejszych usług specjalistycznych. W najbliższych latach gmina powinna wdrożyć odpowiednie działania ukierunkowane na zapewnienie dostępu do odpowiedniej liczby zakontraktowanych specjalistów w najważniejszych dziedzinach opieki zdrowotnej.

▪ **PRIORYTETOWY KIERUNEK 5: SKUTECZNE WYKORZYSTANIE POTENCJAŁU GOSPODARCZEGO GMINY, W TYM WZMOCNIENIE PROCESÓW INNOWACYJNYCH I WSPÓŁPRACY NA LINII SAMORZĄD-PRZEDSIĘBIORCY.**

Nowa polityka UE do roku 2020 uruchamia szereg możliwości wsparcia badawczo-rozwojowego i innowacyjnego przedsiębiorstw z terenu gminy. W celu skutecznego wykorzystania środków finansowych UE gmina powinna:

- prowadzić **wszechstronną politykę informacyjną** dotyczącą możliwości pozyskania środków na badania, rozwój i innowacje;
- aktywnie włączyć się w budowę **aglomeracyjnego systemu informacji gospodarczej** i inwestycyjnej w ramach ZIT WOF;
- propagować ideę wykorzystania **Odnawialnych Źródeł Energii (OZE)** wśród gminnych przedsiębiorców - możliwość pozyskania znacznych środków finansowych z RPO WM 2014-2020 oraz WFOŚIGW;
- stworzyć warunki do **współpracy na linii przedsiębiorcy gminni - środowiska naukowe** (przy wykorzystaniu potencjału badawczo-rozwojowego uczelni warszawskich);
- nawiązać ścisłą współpracę Urzędu Gminy z lokalnymi przedsiębiorcami;
- wspierać tworzenie **Instytucji Otoczenia Biznesu (IOB)** na terenie gminy.

▪ **PRIORYTETOWY KIERUNEK 6: WSPARCIE INTEGRACJI SPOŁECZNEJ MIESZKAŃCÓW GMINY.**

W ostatnich latach na terenie gminy osiedliło się wielu nowych mieszkańców, najczęściej nie związanych wcześniej z gminą i jej mieszkańcami. Warsztaty strategiczne przeprowadzone



w sierpniu i wrześniu 2015 r. wskazały, że jednym z głównych problemów społecznych gminy jest brak integracji mieszkańców. Skutkiem tego jest anonimowość społeczna, brak inicjatyw lokalnych, niemożność wspólnego rozwiązania prostych problemów w poszczególnych osiedlach i sołectwach. W wielu osiedlach tworzą się nawet swoiste "zamknięte enklawy" tworzone przez nowych mieszkańców pragnących zachować pełną anonimowość wśród lokalnej społeczności. W celu rozwiązania powyższego problemu postuluje się następujące działania ze strony urzędu gminy:

- wsparcie inicjatyw oddolnych mieszkańców - w tym udostępnianie miejsc do wspólnej integracji;
- wsparcie techniczne i finansowe małych - osiedlowych i sołeckich - imprez sportowych i kulturalnych;
- tworzenie warunków do integracji wszystkich grup wiekowych mieszkańców w oparciu o lokalne miejsca sportu, rekreacji;
- podniesienie standardu obiektów usług oświaty poprzez modernizację istniejących i budowę nowych szkół, przedszkoli, a w miarę możliwości także żłobków;
- podnoszenie standardów wyposażenia istniejących przestrzeni publicznych w celu tworzenia lepszych warunków do integracji i zaspokajania potrzeb wypoczynku codziennego mieszkańców, dostosowanie przestrzeni publicznych dla osób niepełnosprawnych;
- dywersyfikacja dostępu do rynku pracy OMW poprzez wsparcie dla modernizacji połączeń transportowych z gminą Ożarów Mazowiecki, gminą Leszno i gminą Izabelin;
- wykorzystanie funduszy UE, w tym PROW, na integrację mieszkańców;
- dalszy rozwój Lokalnej Grupy Działania "Między Wisłą a Kampinosem" - w tym głównie realizacja małych projektów inwestycyjnych i społecznych na potrzeby poszczególnych sołectw.

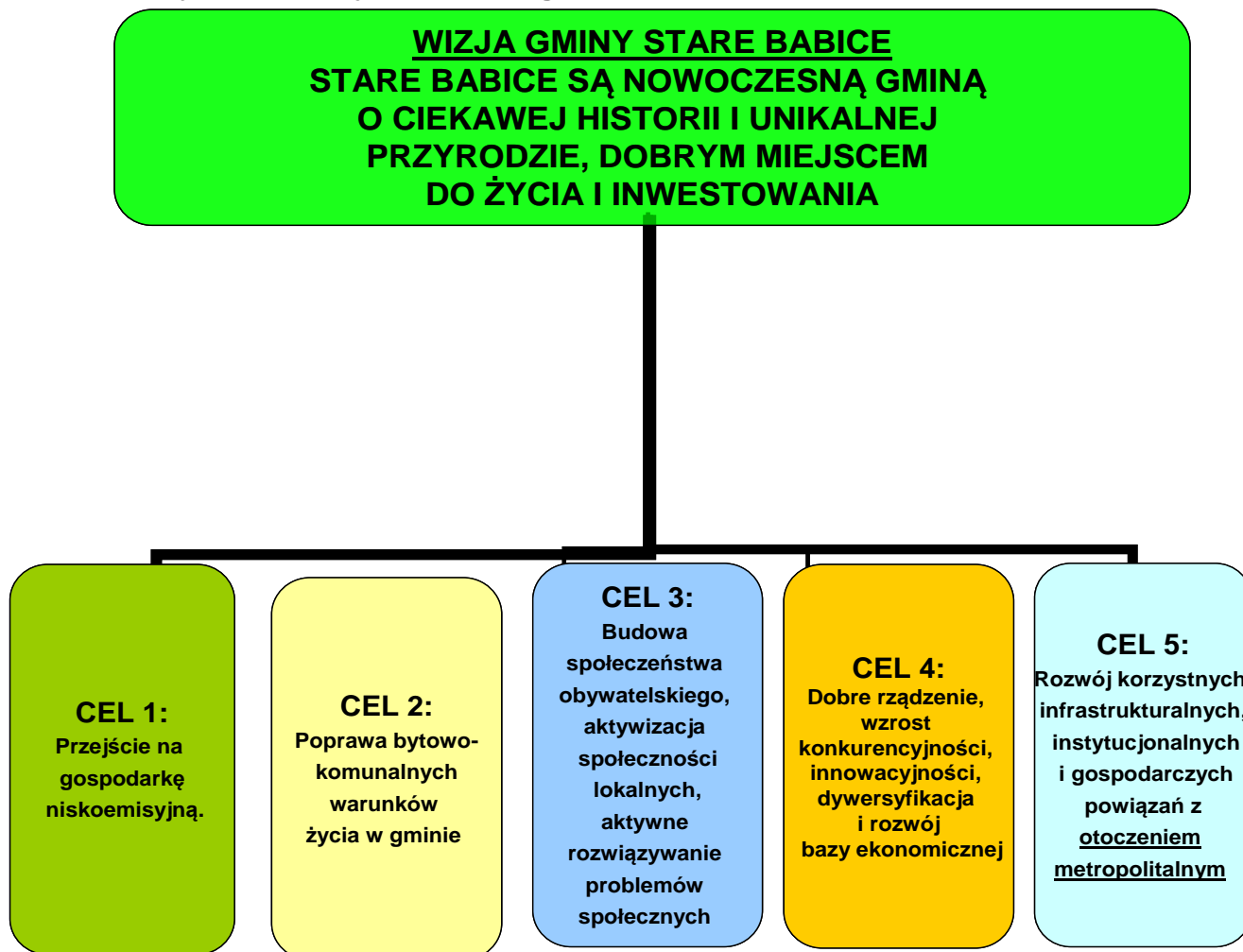
Powyższe **Priorytetowe Kierunki** działania powinny stanowić najważniejsze wyzwania dla gminy w perspektywie najbliższych 10 lat, do 2025 r. Działania z nich wynikające znalazły odzwierciedlenie w **celach strategicznych i operacyjnych** Strategii, które zostały zaprezentowane w kolejnym rozdziale.

## **6. Cele strategiczne i operacyjne (obszary priorytetowe strategii)**

Na potrzeby realizacji „Strategii” opracowano 5 celów strategicznych i odpowiadające im cele operacyjne. Celom Operacyjnym przypisano szczegółowe Programy Operacyjne, w ramach których zaprogramowano konkretne zadania realizacyjne. Dla zachowania przejrzystości układu celów „Strategii” oddzielono układ logiczny celów strategicznych i operacyjnych od konkretnych zadań realizacyjnych. Poniżej przedstawiono ramowy schemat celów strategicznych w odniesieniu do wypracowanej wizji rozwoju Gminy Stare Babice:



Wykres 13: Wizja i cele strategiczne



Źródło: Opracowanie własne



Tabela 9: Cele strategiczne rozwoju Gminy Stare Babice

<b>CELE STRATEGICZNE ROZWOJU GMINY STARE BABICE</b>				
<b>CEL1: Przejście na gospodarkę niskoemisyjną</b>	<b>CEL 2: Poprawa bytowo-komunalnych warunków życia w gminie</b>	<b>CEL 3: Budowa społeczeństwa obywatelskiego, aktywizacja społeczności lokalnych, aktywne rozwiązywanie problemów społecznych</b>	<b>CEL 4: Dobre rządzenie, wzrost konkurencyjności, innowacyjności, dywersyfikacja i rozwój bazy ekonomicznej</b>	<b>CEL 5: Rozwój korzystnych infrastrukturalnych, instytucjonalnych i gospodarczych powiązań z <u>otoczeniem metropolitalnym</u></b>
<b>CELE OPERACYJNE</b>				
<b>Cel 1.1:</b> Efektywne wykorzystanie Odnawialnych Źródeł Energii (OZE) w obiektach publicznych i prywatnych, w tym produkcja energii w skojarzeniu.	<b>Cel 2.1:</b> Infrastruktura techniczna dopasowana do potrzeb mieszkańców i przedsiębiorców	<b>Cel: 3.1</b> Aktywna postawa społeczna mieszkańców gminy	<b>Cel 4.1:</b> Gmina atrakcyjna dla inwestorów zewnętrznych	<b>Cel 5.1</b> Radykalne usprawnienie komunikacji indywidualnej i publicznej w kierunku Warszawy
<b>Cel 1.2:</b> Wyposażenie wszystkich obiektów publicznych w gminie w urządzenia służące pozyskaniu OZE.	<b>Cel 2.2:</b> Dostępna i nowoczesna baza sportowo-rekreacyjna	<b>Cel 3.2:</b> Wykorzystanie i wzmocnienie potencjału organizacji pozarządowych	<b>Cel 4.2:</b> Wzrost konkurencyjności gospodarczej gminy	<b>Cel 5.2.</b> Integracja społeczna, gospodarcza i przestrzenna obszaru gminy w układzie aglomeracyjnym i w ramach Warszawskiego Obszaru Funkcjonalnego (WOF)
<b>Cel 1.3:</b> Kompleksowa termomodernizacja wszystkich obiektów publicznych w gminie.	<b>Cel 2.3:</b> Dobrze rozwinięta i nowoczesna baza dla rozwoju działalności kulturalnej	<b>Cel 3.3:</b> Trwałe ograniczenie zjawiska wykluczenia społecznego grup zagrożonych patologiami i bezrobociem	<b>Cel 4.3:</b> Sprawny i konkurencyjny sektor turystyczny gminy, baza infrastrukturalna turystyki przystosowana do potrzeb rynku	<b>Cel 5.3.</b> Tworzenie i wzmocnianie instytucjonalnych powiązań dotyczących rozwiązywania ponadlokalnych i lokalnych problemów funkcjonowania na obszarze metropolitalnym





<b>Cel 1.4:</b> Skuteczne pozyskiwanie środków na zakup i instalację urządzeń służących pozyskaniu OZE, w tym: kolektorów słonecznych, pomp ciepła, fotowoltaiki itp,	<b>Cel 2.4:</b> Dobrze wyposażona i odpowiadająca oczekiwaniom mieszkańców baza systemu oświaty i wychowania oraz pomocy społecznej	<b>Cel 3.4:</b> Dzieci i młodzież aktywna ruchowo i społecznie	<b>Cel 4.4:</b> Gminny rynek pracy dostosowany do potrzeb lokalnej i regionalnej gospodarki	<b>Cel 5.4</b> Zintegrowana w układzie metropolitalnym promocja gminy w bezpośrednim i dalszym otoczeniu (region, kraj)
<b>Cel 1.5:</b> Skuteczne wdrożenie i realizacja Planu Gospodarki Niskoemisyjnej dla gminy	<b>Cel 2.5:</b> Środowisko naturalne zabezpieczone dla potrzeb przyszłych pokoleń	<b>Cel 3.5:</b> Wysoka jakość oświaty w gminie	<b>Cel 4.5:</b> Wysoka konkurencyjność i innowacyjność gminnych MSP	
<b>Cel 1.6:</b> Promocja idei wykorzystania OZE wśród mieszkańców, zmiana świadomości ekologicznej mieszkańców,	<b>Cel 2.6:</b> Bezpieczna gmina	<b>Cel 3.6</b> Rozwój kapitału ludzkiego mieszkańców	<b>Cel 4.6:</b> Dobre rządzenie gminą	
<b>Cel 1.7:</b> Ścisła współpraca z gminami sąsiednimi (wokół KPN) w zakresie działań promocyjnych i szkoleniowych dotyczących edukacji ekologicznej i promocji OZE.	<b>Cel 2.7:</b> Uregulowana i odpowiadająca potrzeb mieszkańców sytuacja mieszkaniowa	<b>Cel 3.7</b> Osoby starsze aktywne i przydatne społeczeństwu gminy	<b>Cel 4.7</b> Gmina aktywnie korzystająca ze środków Unii Europejskiej	



<b>Cel 1.8:</b> Wymiana oświetlenia ulicznego na energooszczędne (np. typu LED).	<b>Cel 2.8:</b> Informatyzacja gminy, zapewnienie dostępu do szerokopasmowego Internetu, sygnał WIFI w obiektach publicznych			
	<b>Cel 2.9:</b> Funkcjonalna i estetyczna przestrzeń publiczna w gminie			

Źródło: Opracowanie własne



## **NAJWAŻNIEJSZE MIERZALNE WYZWANIA STOJĄCE PRZED GMINĄ W PERSPEKTYWIE DO 2025 ROKU:**

- ⇒ W 2025 roku Gmina Stare Babice powinna być w **100% zwodociągowana i skanalizowana** na obszarach, w których jest to technicznie możliwe. Oczyszczalnia ścieków powinna zabezpieczać odbiór ścieków z całego obszaru gminy przy zachowaniu najwyższych standardów oczyszczania ścieków.
- ⇒ Do 2025 roku powinno być zaawansowane tworzenie nowego, czytelnego **układu podstawowego** (komunikacyjnego) dostosowanego do potrzeb dalszej urbanizacji Gminy.
- ⇒ W ramach realizacji **długofalowego programu działań w zakresie rozwoju komunikacji** do 2025 roku wszelkie działania winny zostać skierowane na:
- budowę szynobusu (bądź alternatywnego transportu bezkolizyjnego) łączącego gminę z Warszawą i planowanymi węzłami (w tym stacjami metra) na Bemowie,
  - realizację alternatywnych w stosunku do ul. Warszawskiej rozwiązań komunikacyjnych łączących teren gminy z Warszawą,
  - przebudowę nawierzchni gruntowych (destrukcyjnych) na asfaltowe wraz z realizacją chodników oraz ścieżek rowerowych (alternatywnie ciągów pieszo – rowerowych) ,
  - rozwój i modernizację układu drogowego w modelu hierarchicznym, likwidację opóźnień (w stosunku do rozwoju zabudowy) w budowie lokalnego układu drogowego;
  - wspieranie realizacji dróg na obrzeżach strefy zurbanizowanej - odciążenie centrum gminy od ruchu tranzytowego,
  - dalszy rozwój autobusowej komunikacji publicznej w kierunku Warszawy i planowanych węzłów C-2 i C-3 na Bemowie (w rejonie ul. Lazurowej, w połączeniu z ul. Nowolazurową),
  - poprawę powiązań komunikacyjnych z gminami sąsiednimi w szczególności z gminą Izabelin,
  - poprawę sprawności lokalnego układu transportu indywidualnego i zbiorowego, między innymi poprzez budowę systemu dróg rowerowych wraz z niezbędną infrastrukturą parkingową, stacjami postojowymi, dalszy rozwój zbiorowej komunikacji publicznej (autobusy) wraz z niezbędną infrastrukturą parkingową typu P&R, komunikacją wahadłową z metrem na Bemowie.

### **W szczególności do 2025 roku powinna nastąpić gruntowna poprawa skomunikowania gminy z Warszawą, w tym co najmniej:**

- Przygotowana koncepcja planistyczna/techniczna/urbanistyczna dla skomunikowania terenu gminy ze stacjami metra na Bemowie (stacja C-2 Chrzanów, stacja C-3 Lazurowa (Groty) – we współpracy z samorządem Gminy Ożarów Mazowiecki i Gminy Izabelin, m.st. Warszawy.



- Rozpatrzenie ekonomicznej efektywności transportu szynowego w kierunku Warszawy i ewentualne rozpoczęcie działań inwestycyjnych w tym zakresie (we współpracy z sąsiednimi gminami).
  - Ponadto w przypadku kształtowania nowego układu komunikacyjnego należy do 2025 roku wytworzyć na terenie Gminy **nowe powiązania funkcjonalne oraz utrzymać niezagospodarowane pasy terenów pod planowane inwestycje drogowe** .
  - Zdublowanie osi komunikacyjnej gminy /ul. Warszawskiej/ po jej północnej stronie o nowy ciąg komunikacyjny, obsługujący nowe osiedla zarówno w zakresie komunikacji indywidualnej, jak i zbiorowej,
  - Zdublowanie drogi wojewódzkiej Nowe Babice-Mościska poprzez obejście wsi Stare Babice, Kwirynów i Janów po jej zachodniej stronie.
- ⇒ W zakresie rozwoju **sieci dróg rowerowych i ciągów pieszych** do 2025 roku powinno nastąpić:
- zapewnienie powiązań między terenami mieszkaniowymi a miejscami pracy, obiektami użyteczności publicznej, usługami oświatowymi gminy;
  - utrzymanie ciągłości układu gminnych dróg rowerowych z układem m.st. Warszawy zarówno w zakresie ruchu rekreacyjnego jak i alternatywnej komunikacji w stosunku do ruchu samochodowego, w tym budowa dróg rowerowych wzdłuż rowów melioracyjnych;
  - przy określaniu w MPZP szerokości dróg gminnych należy uwzględniać wymagania realizacji w pasie drogowym ścieżek rowerowych,
  - kompleksowa rozbudowa układu turystycznych dróg rowerowych zapewniających dostęp mieszkańcom gminy oraz gmin sąsiednich, w tym w szczególności Warszawy, do KPN, obiektów turystycznych, historycznych (obszar Gminy Stare Babice jest jednym z najstarszych na Mazowszu terenów osadniczych), sportowych, terenów występowania zachowanych elementów dziedzictwa kulturowego, obszarów koncentracji agroturystyki itp.,
  - tworzenie infrastruktury do obsługi ruchu rowerowego, w tym miejsc do przechowywania i parkowania rowerów, szczególnie przy szkołach, obiektach usługowych i administracyjnych oraz przy węzłach przesiadkowych komunikacji publicznej,
  - zapewnienie powiązań doprowadzających ruch pieszy z terenów mieszkaniowych do centrów poszczególnych sołectw, węzłów przesiadkowych komunikacji publicznej oraz do obiektów i obszarów wykorzystywanych turystycznie lub rekreacyjnie,
  - zapewnienie ciągłości komunikacyjnej układu ciągów pieszych, pieszo-jezdnych, chodników przyulicznych,
  - utworzenie systemu szlaków turystycznych złożonego ze szlaków pieszych i rowerowych oraz tworzenie wspólnych węzłów obsługi ruchu turystycznego.
- ⇒ Do 2025 roku gmina będzie w dużym stopniu wyposażona w odpowiednią **infrastrukturę służącą odwodnieniu** w zakresie terenów publicznych będących w jej władaniu



(sukcesywne wykonywanie odwodnień w terenach zagrożonych podtopieniami, gdzie występuje wysoki poziom wód gruntowych, realizowanie inwestycji przy okazji modernizacji dróg lokalnych).

- ⇒ Do 2025 wszyscy mieszkańcy gminy powinni mieć zapewniony dostateczny dostęp **do wysokiej jakości podstawowych usług opieki zdrowotnej** oraz dostęp do najważniejszych usług specjalistycznych.
- ⇒ Do 2025 roku powinny być rozwiązane wszystkie najważniejsze **problemy systemu edukacji i wychowania**. Do 2025 roku **wszystkie placówki oświatowe** w gminie będą w pełni przystosowane do potrzeb uczniów - w tym celu wykonane będą odpowiednie prace modernizacyjne, rozbudowy oraz zakup i instalacja wyposażenia cyfrowego i wyposażenia służącego wspomaganie procesu edukacyjnego. Do 2025 roku wszystkie zainteresowane dzieci powinny mieć swobodny dostęp do opieki świetlicowej (również dla dzieci powyżej IV klasy SP), zajęć pozalekcyjnych, zajęć dodatkowych kształujących dodatkowe umiejętności dzieci, zajęć typu SKS, dodatkowych zajęć kształujących umiejętność obsługi komputera.
- ⇒ **Do 2025 roku powstanie żłobek gminny.**
- ⇒ Do 2025 roku każdy mieszkaniec gminy powinien mieć możliwość korzystania z **ogólnodostępnych obiektów sportu i rekreacji**. Dotyczy to w szczególności obiektów na potrzeby dzieci i młodzieży szkolnej. Ponadto każdy mieszkaniec będzie dobrze poinformowany o ofercie sportowo-rekreacyjnej gminy (np. za pośrednictwem aplikacji mobilnych i portali społecznościowych). Do 2025 roku powstanie nowa siedziba **Gminnego Ośrodka Sportu i Rekreacji**. Do 2025 roku przy każdej szkole gminnej powinny być zlokalizowane strefy sportu, w tym boiska i bieżnie.
- ⇒ Do 2025 roku **społeczność gminy powinna być zintegrowana** z znacznie większym stopniem niż dotychczas. Organizowane będą nie tylko cykliczne imprezy/eventy/wydarzenia o charakterze ogólnogminnym, lecz przede wszystkim małe spotkania sąsiedzkie. Kluczową rolę odegra przede wszystkim planowane gminne centrum kultury.
- ⇒ Do 2025 roku w gminie powstanie w pełni **profesjonalny ośrodek kultury**, zaś **gminna oferta usług kulturalnych powinna zostać dostosowana do potrzeb wszystkich mieszkańców**. Organizowane będą zajęcia/imprezy dla wszystkich grup wiekowych, w tym seniorów.
- ⇒ Do 2025 roku w gminie powstanie **zasób gminnych mieszkań socjalnych**.
- ⇒ Do 2025 roku gmina powinna stworzyć odpowiednie lokalowe i organizacyjne warunki dla **efektywnego zagospodarowania potencjału osób starszych**. Do 2025 roku powstanie dom dziennego pobytu dla osób starszych.
- ⇒ Do 2025 roku powinien być **rozwiązany problem zaśmiecania przestrzeni publicznej**. Dotyczy to nie tylko kwestii sprzątnięcia i sprawnego usuwania odpadów i śmieci, lecz również likwidacji/znacznego ograniczenia nielegalnych reklam/banerów/bilboardów szpecących krajobraz gminy.



- ⇒ W perspektywie najbliższych kilku lat Gmina poczyni wszelkie możliwe starania mające na celu skuteczne rozwiązanie problemu składowiska odpadów komunalnych **Radiowo** w Klaudynie.
- ⇒ Do 2025 roku **znaczna część gospodarstw domowych i większość obiektów publicznych w gminie będzie wykorzystywać urządzenia służące pozyskaniu OZE**, zaś wszystkie obiekty publiczne będą energooszczędne według najnowszych możliwych standardów.
- ⇒ Do 2025 roku Gmina Stare Babice powinna zostać integralną częścią **Warszawskiego Obszaru Funkcjonalnego (WOF)**. Integracja powinna dotyczyć wzmocnienia najważniejszych powiązań funkcjonalnych, w tym:
- transportowych (dogodny dojazd systemem dróg i dróg rowerowych do Warszawy i gmin sąsiednich, integracja systemu komunikacji publicznej, ponadto do 2025 roku na terenie gminy powinny powstać wszystkie odcinki dróg rowerowych planowane w tzw. Master Planie ZIT z 2015 roku),
  - gospodarczych (pełna integracja oferty gospodarczej i inwestycyjnej gminy z systemem promocji gospodarczej WOF, wypracowanie stałego modelu współpracy z potencjalnymi partnerami gospodarczymi gminy, uruchomienie stałego stanowiska promocji oferty gospodarczej i turystycznej gminy przy wykorzystaniu planowanego centrum "Zodiak" CIG WOF),
  - społecznych (poprzez aktywny udział gminy we wspólnych projektach skierowanych do mieszkańców WOF, w tym głównie dzieci i młodzieży oraz seniorów),
  - administracyjnych (poprzez integrację systemu informacji gminy z aplikacjami wspólnymi dla gmin WOF, np. WOF EXPO, e-archiwum itp.),
  - przestrzenno-środowiskowych (uruchomienie stałej współpracy gmin WOF w zakresie planowania przestrzennego i ochrony cennych przyrodniczo terenów wokół KPN, stała współpraca przy planowaniu dużych międzygminnych projektów infrastrukturalnych).
- ⇒ Do 2025 roku mieszkańcy i **przedsiębiorcy z terenu gminy** powinni mieć swobodny dostęp do wszelkich informacji publicznych/rejestrów wytworzonych w Urzędzie Gminy i jednostkach gminnych, powszechna będzie również możliwość **załatwiania spraw urzędowych drogą elektroniczną**.
- ⇒ Do 2025 roku zdecydowana większość przedsiębiorstw powinna płacić **podatki CIT do budżetu gminy**. W tym celu konieczne będą jednak nie tylko działania UG (w formie zachęt), lecz również zmiana odpowiednich przepisów na poziomie ogólnokrajowym.
- ⇒ Do 2025 roku większość terenu gminy zostanie objęta **siecią światłowodową**.

## 7. Programy operacyjne

W ramach wypracowanych 6 Programów Operacyjnych wyznaczono konkretne zadania realizacyjne. Wyznaczone programy operacyjne wpisują się horyzontalnie w wypracowane cele strategiczne oraz cele operacyjne. Każdy program operacyjny jest zatem zbieżny z więcej niż 1 celem strategicznym.





## PROGRAM ROZWOJU I MODERNIZACJI INFRASTRUKTURY TECHNICZNEJ

- budowa kanalizacji sanitarnej oraz remont i wymiana sieci istniejącego systemu kanalizacji sanitarnej,
- opracowanie i wdrożenie koncepcji odwodnienia gminy,
- budowa rozdzielczej kanalizacji deszczowej,
- kompleksowa budowa sieci wodociągowej (w tym magistralnej),
- budowa tzw. "spinek" w ciągach magistrali wodociągowej,
- kompleksowa instalacja urządzeń służących wykorzystaniu Odnawialnych Źródeł Energii (OZE) w budynkach gminnych i prywatnych (przy wykorzystaniu środków UE, WFOŚiGW), w tym:
  - instalacja urządzeń fotowoltaicznych;
  - instalacja kolektorów słonecznych;
  - produkcja energii w skojarzeniu/kogeneracja;
  - instalacje pomp ciepła;
  - instalacja urządzeń do wykorzystania energii wiatru i inne
  - wyposażenie wszystkich obiektów publicznych w gminie w urządzenia służące pozyskaniu OZE,
  - termomodernizacja wszystkich obiektów publicznych w gminie,
  - skuteczne pozyskiwanie środków na zakup i instalację urządzeń służących pozyskaniu OZE, w tym: kolektorów słonecznych, pomp ciepła, fotowoltaiki itp,
  - skuteczne wdrożenie i realizacja Planu Gospodarki Niskoemisyjnej dla gminy,
  - promocja idei wykorzystania OZE wśród mieszkańców, zmiana świadomości ekologicznej mieszkańców.
- opracowanie i aktualizacja kompleksowego audytu energetycznego gminy (bilans pozyskanej i zużytej energii),
- ścisła współpraca z gminami sąsiednimi i LGD "Między Wisłą i Kampinosem" w zakresie działań promocyjnych i szkoleniowych dotyczących edukacji ekologicznej i promocji OZE,
- utworzenie profesjonalnej stacji monitorowania jakości powietrza, m.in. w celu pomiaru emisji CO<sub>2</sub>,



- 
- działania inwestycyjne i edukacyjne związane z oszczędnym wykorzystaniem wody w Gminie Stare Babice, w tym działania zmierzające do upowszechnienia wykorzystania instalacji „szarej wody” oraz upowszechnienia wykorzystania instalacji wody deszczowej do podlewania zieleni w przestrzeni publicznej i prywatnych posesjach,
  - wymiana pieców grzewczych w gospodarstwach domowych, w miarę możliwości pozyskania środków zewnętrznych,
  - termomodernizacja budynków mieszkalnych osób fizycznych.
  - termomodernizacja budynków mieszkalnych wspólnot mieszkaniowych i spółdzielni.
  - termomodernizacja budynków przedsiębiorstw prywatnych i spółek.
  - modernizacja oświetlenia przestrzeni publicznych w Gminie Stare Babice z wykorzystaniem OZE.
  - modernizacja budynków użyteczności publicznej w celu wykorzystania energii elektrycznej z OZE.
  - modernizacja budynków mieszkalnych osób fizycznych polegająca na zwiększeniu wykorzystania energii elektrycznej pochodzącej z OZE,
  - wspomaganie wymiany systemu zaopatrzenia budynków mieszkalnych w ciepło, w celu ograniczenia emisji CO<sub>2</sub> w Gminie Stare Babice,
  - zagospodarowanie Składowiska „Radiowo” z wykorzystaniem energii elektrycznej z OZE wraz z elementami edukacji ekologicznej.
  - wsparcie budowy ujęć geotermalnych, wykorzystania energii cieplnej z ziemi i powietrza,
  - wymiana eternitowych pokryć dachów (WFOŚiGW/Gmina),
  - utworzenie gminnego zasobu mieszkań socjalnych,
  - wsparcie budowy sieci bezprzewodowego dostępu do Internetu,
  - wsparcie budowy sieci światłowodowej przy wykorzystaniu środków UE.



## **PROGRAM ROZWOJU I MODERNIZACJI SYSTEMU DRÓG ORAZ SYSTEMU KOMUNIKACYJNEGO GMINY**

- kompleksowy remont i budowa głównych dróg w Gminie Stare Babice,
- dążenie do podniesienia standardu ul. Warszawskiej (DW 580) i Sikorskiego (DW 898), jako ulic stanowiących oś komunikacyjną a jednocześnie wizytówkę Gminy poprzez ich modernizację oraz przebudowę,
- budowa i modernizacja lokalnych dróg, w tym budowa dróg alternatywnych do ul. Warszawskiej i Sienkiewicza w celu obniżenia natężenia ruchu na dwóch przelotowych drogach w Gminie Stare Babice,
- budowa szynobusu (bądź alternatywnego transportu bezkolizyjnego) łączącego gminę z Warszawą i planowanymi węzłami (w tym stacjami metra na Bemowie),
- remonty i modernizacje dróg gminnych,
- budowa nowych dróg gminnych,
- wyznaczenie miejsc parkingowych dla samochodów osobowych,
- budowa nowych ścieżek rowerowych,
- budowa urządzeń bezpieczeństwa ruchu na najważniejszych drogach gminnych,
- dążenie do budowy bezkolizyjnych przejazdów w ciągu DW 580,
- modernizacja i wykonanie chodników oraz ścieżek rowerowych wzdłuż głównych ulic gminy – w szczególności połączenia do szkół, obiektów publicznych,
- budowa systemu komunikacyjnych dróg rowerowych w ramach ZIT WOF, planowany projekt pn. „Stworzenie sieci tras rowerowych na terenie Warszawskiego Obszaru Funkcjonalnego 15,920 km , do 2023 r.”
- modernizacja gminnego systemu drogowego - usprawnienie komunikacji lokalnej i jej separacja od okresowego ruchu turystycznego,
- budowa systemu turystycznych dróg rowerowych na terenie KPN i w jego sąsiedztwie, tworząca spójną sieć łączącą Warszawę z Gminą Stare Babice, Gminą Izabelin, gminą Leszno, Gminą Łomianki, gminą Kampinos, Gminą Leoncin i Gminą Czosnów.
- budowa parkingów P&R, w tym parkingu P&R wraz z parkingiem dla rowerów w Starych Babicach w ramach ZIT WOF.
- ograniczanie uciążliwości wynikających z nadmiernego ruchu drogowego oraz lokalnych komunalno-bytowych zanieczyszczeń powietrza,
- budowa ekologicznego systemu zbiorowej komunikacji na terenie Gminy Stare Babice. (Budowa zajezdni wraz z niezbędną infrastrukturą, pętli autobusowej, zakup autobusów CNG, wykup gruntów).



## **PROGRAM AKTYWIZACJI SPOŁECZNEJ I ROZWIĄZYWANIA PROBLEMÓW SPOŁECZNYCH**

- wspieranie wolontariatu jako etapu przejściowego prowadzącego do podjęcia zatrudnienia oraz umożliwiającego zdobycie doświadczeń zawodowych,
- dążenie do objęcia osób w wieku 50–67 lat niepozostających w zatrudnieniu różnorodnymi formami wsparcia oraz programami aktywizacji zawodowej, (pośrednictwo pracy, doradztwo zawodowe, staże, szkolenia, przygotowanie zawodowe w miejscu pracy oraz subsydiowanie zatrudnienia – we współpracy z PUP )
- wspieranie rozwoju przedsiębiorczości wśród osób w wieku 50–67 lat - na przykład poprzez wspólne projekty systemowe gminy z PUP i GOPS,
- wsparcie Uniwersytetu Trzeciego Wieku,
- utworzenie Centrum Aktywizacji Zawodowej,
- program wsparcia aktywności zawodowej i rozwijanie lokalnego rynku pracy (we współpracy z PUP),
- program wsparcia osób zamierzających rozpocząć działalność gospodarczą (samozatrudnienie) (we współpracy z PUP),
- aktywizacja społeczności lokalnych wokół działań skierowanych na osiągnięcie wspólnych celów – budowa więzi społeczności lokalnej,
- inspirowanie i wspieranie inicjatyw obywatelskich, grup mieszkańców i różnych docelowych grup społecznych,
- tworzenie i wspieranie porozumień (sieci) partnerów społecznych i organizacji pozarządowych,
- tworzenie i wdrażanie programów ukierunkowanych na rozwój dialogu społecznego,
- aktywizacja i integracja dzieci i młodzieży szkolnej wokół zajęć pozalekcyjnych, zabaw i imprez,
- inicjowanie i wspieranie przez gminę wszelkich inicjatyw społecznych zmierzających do poprawy warunków życia mieszkańców gminy,
- promocja dobrych praktyk oraz przygotowanie i realizacja kampanii informacyjnych w zakresie współpracy Urzędu Gminy i jednostek podległych z partnerami społecznymi i organizacjami pozarządowymi,
- wypracowanie i upowszechnianie standardów działania trzeciego sektora, zapewniających wysoką jakość realizacji zadań publicznych oraz uzgadniania polityk publicznych we współpracy z Urzędem Gminy i jego jednostkami podległymi,



- wzmocnienie kompetencji kadr Urzędu Gminy i jednostek podległych z zakresu współpracy z partnerami społecznymi i organizacjami pozarządowymi w gminie,
- wsparcie działań mających na celu trwałe ograniczenie zjawiska wykluczenia społecznego grup zagrożonych patologiami i bezrobociem:
  - *trójstronnych umów szkoleniowych (gmina, PUP, firmy szkoleniowe),*
  - *opracowanie i wdrożenie gminnego programu rewitalizacji,*
  - *monitoring problemów społecznych*
  - *współudział w tworzeniu wspólnych programów zwalczania przestępczości (gmina, Policja, organizacje pozarządowe).*

#### **PROGRAM ROZWOJU INFRASTRUKTURY SPOŁECZNEJ**

- określenie docelowych perspektyw rozwojowych wielkości gminy – chłonności terenów w kontekście zachowania walorów środowiska przyrodniczego otoczenia KPN,
- budowa regionalnego centrum turystyczno-rekreacyjnego na byłym składowisku śmieci w miejscowości Klaudyn,
- kompleksowe zagospodarowanie okolicy turystyczne przestrzeni publicznej gminy (drogi rowerowe, oznakowanie, wydzielone strefy rekreacji i wypoczynku, infrastruktura techniczna wokół KPN odpowiednia dla obsługi ruchu turystycznego.),
- stworzenie odpowiednich infrastrukturalnych warunków dla rozwoju turystyki jednodniowej i weekendowej - w tym budowa systemu ścieżek rowerowych, atrakcyjne oznakowanie szlaków turystycznych,
- wsparcie dla budowy zaplecza hotelarskiego i gastronomicznego,
- stworzenie jednolitego systemu informacji turystycznej gminy łatwo dostępnego dla mieszkańców aglomeracji, turystów krajowych i zagranicznych,
- rozbudowa, modernizacja i remonty bazy oświaty i wychowania oraz budowy infrastruktury sportowej wokół szkół (bieżnie) oraz instalacji urządzeń służących pozyskaniu OZE,
- wsparcie dla procesów adaptacji pomieszczeń i budynków na cele wychowawcze i ogólnospołeczne,
- ciągła komputeryzacja i informatyzacja szkół gminnych,
- budowa i wdrożenie elektronicznych systemów dostępu do informacji oświatowej,
- budowa dziennego domu opieki,



- 
- budowa świetlicy socjoterapeutycznej,
  - wszechstronne i aktywne działanie GOPS, w tym przy udziale środków UE,
  - wsparcie rozwoju usług specjalistycznych w istniejących zakładach opieki zdrowotnej,
  - podjęcie działań zmierzających do poprawy dostępu do świadczeń zdrowotnych - lepszy dostęp do lekarzy specjalistów,
  - działania zmierzające do zwiększenia konkurencji pomiędzy istniejącymi prywatnymi ZOZ na terenie gminy,
  - dalsza budowa małych obiektów sportowo-rekreacyjnych,
  - budowa systemu ścieżek rowerowych o charakterze turystyczno-rekreacyjnym (przy wykorzystaniu potencjału KPN) Gmina Stare Babice/Gmina Izabelin/dyrekcja KPN,
  - opracowanie i wdrożenie gminnej strategii rozwoju turystyki we współpracy z gminami sąsiednimi (w ramach planowanej do utworzenia Lokalnej Organizacji Turystycznej w ramach LGD),
  - budowa/odbudowa małej infrastruktury turystycznej, w szczególności miejsc wypoczynkowych i biwakowych, tras rowerowych,
  - odnowa obiektów i szlaków dziedzictwa kulturowego, wzbogacających atrakcyjność gminy,
  - wprowadzenie działań w celu wzmocnienia systemu promowania produktów turystycznych poza granicą gminy zwiększających zainteresowanie podmiotów gospodarczych inwestycjami w infrastrukturę turystyczną,
  - organizacja i rozszerzanie zakresu imprez i wydarzeń kulturalnych związanych z dziedzictwem, historią i tradycjami,
  - rozszerzenie elektronicznej bazy informacji turystycznej oraz stron www promujących gminę,
  - aktualizacja i tworzenie folderów i innych publikacji informacyjnych na temat gminy,
  - aktywizacja i integracja dzieci i młodzieży szkolnej wokół zajęć pozalekcyjnych, zabaw, konkursów i imprez,
  - realizacja projektów „miękkich” dla dzieci i młodzieży, w tym współfinansowanych z UE,
  - lepsze wyposażenie świetlic i ich remont,
  - poprawa warunków lokalowych Urzędu Gminy,
  - cyfryzacja Urzędu Gminy i placówek publicznych,
  - usprawnienie procesu stanowienia prawa miejscowego oraz aktów administracyjnych,
  - doskonalenie metodologii i umiejętności w zakresie przygotowywania wieloletniego planowania budżetowego oraz planowania strategicznego,





- opracowanie i wdrożenie systemu ewaluacji zadań publicznych gminy opartego na wskaźnikach,
- podnoszenie kwalifikacji kadr urzędu gminy i jednostek podległych,
- opracowanie standardów kompetencyjnych dla pracowników Urzędu Gminy i jednostek podległych,
- obniżenie kosztów funkcjonowania administracji publicznej,
- opracowanie i wdrożenie programów racjonalizacji wydatków bieżących w wybranych obszarach działań gminy,
- rozwój oferty kulturalnej,
- promocja działań związanych z kulturą,
- opracowanie i wdrożenie gminnej strategii usług kulturalnych (uwzględniające rolę planowanego gminnego ośrodka kultury).

#### **PROGRAM WSPIERANIA ROZWOJU GOSPODARCZEGO I INNOWACJI**

- przygotowanie i upowszechnienie oferty inwestycyjnej gminy, w tym terenów pod inwestycje mieszkaniowe oraz produkcyjno-usługowe,
- ścisła współpraca Urzędu Gminy z lokalnymi przedsiębiorcami, pomoc w utworzeniu gminnego cechu/zrzeszenia przedsiębiorców,
- wprowadzenie elementów marketingu terytorialnego (sprzedaż „produktu” lokalnego),
- poprawianie i rozwijanie infrastruktury związanej z rozwojem infrastruktury okołoturystycznej,
- poprawa podstawowych usług komunalnych obejmujących elementy infrastruktury technicznej, warunkujących rozwój społeczno-gospodarczy,
- promocja i szkolenia w ramach Programu Operacyjnego Rozwój Obszarów Wiejskich i innych programów operacyjnych,
- uzbrajanie terenów przeznaczonych pod inwestycje produkcyjne i usługowe, w tym projekty infrastrukturalne dotyczące kompleksowego zagospodarowania terenów inwestycyjnych typu „greenfield” (niezagospodarowane tereny zielone pod zabudowę) i „brownfield” (teren zdegradowany),
- poprawa dostępności komunikacyjnej terenów inwestycyjnych,
- wprowadzenie systemu ulg podatkowych dla inwestorów w ramach inteligentnych specjalizacji Mazowsza,
- stworzenie warunków do powołania i działalności organizacji zrzeszającej przedsiębiorców z terenu gminy w celu wspólnych działań lobbingskich, szkoleń, wymiany doświadczeń kojarzenia ofert gospodarczych, reprezentowania środowiska na zewnątrz,
- promocja potencjału gospodarczego gminy,



- wsparcie i rozwój instytucji doradczych w zakresie dotacji UE dla przedsiębiorców,
- zwiększenie udziału partnerów społecznych Gminy w realizacji projektów finansowanych z UE,
- zwiększenie możliwości inwestycyjnych gminy poprzez racjonalizację wydatków publicznych.

### **PROGRAM TWORZENIA ŁADU PRZESTRZENNEGO WEWNĄTRZ GMINY I W JEJ OTOCZENIU METROPOLITALNYM**

- opracowanie całościowej koncepcji architektoniczno-urbanistycznej gminy uwzględniającej konieczność integracji jej obszaru w ramach Warszawskiego Obszaru Funkcjonalnego oraz planowanego warszawskiego powiatu metropolitalnego,
- dalsze tworzenie kameralnego gminnego centrum administracyjno-usługowego w Starych Babicach, oferującego możliwość aktywnego i wszechstronnego spędzania wolnego czasu (w połączeniu z wybudowanym w 2015 r. parkiem),
- dalsze porządkowanie istniejącej zabudowy centrum gminy – elementy stref funkcjonalno-przestrzennych,
- ochrona cennych przyrodniczo obszarów gminy (w szczególności lasy), poprawa stanu środowiska mieszkalnego,
- tworzenie systemu informacji turystycznej w gminie,
- aktualizacja Miejscowych Planów Zagospodarowania Przestrzennego Gminy Stare Babice,
- opracowanie i wdrożenie projektu kompleksowej promocji Gminy w ramach Warszawskiego Obszaru Funkcjonalnego (przy wykorzystaniu instrumentu ZIT WOF),
- integracja oferty gospodarczej i inwestycyjnej gminy z systemem promocji gospodarczej WOF, wypracowanie stałego modelu współpracy z potencjalnymi partnerami gospodarczymi gminy przy wykorzystaniu planowanego Centrum Informacji Gospodarczej (CIG) WOF, uruchomienie stałego stanowiska promocji oferty gospodarczej i turystycznej gminy przy wykorzystaniu centrum "Zodiak" CIG WOF),
- aktywny udział Gminy Stare Babice we wspólnych projektach skierowanych do mieszkańców WOF, w tym głównie dzieci i młodzieży oraz seniorów),
- organizacja wydarzeń/imprez/spotkań poświęconych unikalnym walorom środowiska przyrodniczego gminy (np. organizacja jarmarków runa leśnego, mini targowisk z owocami leśnymi, konkursy i imprezy dla dzieci i młodzieży),
- dalsza wysoka dbałość Urzędu Gminy o stan zieleni i środowiska,
- organizowanie szkoleń przybliżających problematykę integracji europejskiej dla poszczególnych środowisk,
- promocja i informacja w zakresie możliwości pozyskania środków na zakup i instalację urządzeń służących pozyskaniu OZE.



## 8. Źródła finansowania

Przewidywanymi potencjalnymi źródłami finansowania zadań zapisanych w niniejszej „Strategii” będą:

- 1) środki własne budżetu Gminy Stare Babice,
- 2) środki pochodzące z dotacji celowych będących w dyspozycji odpowiednich ministrów,
- 3) środki z Europejskiego Funduszu Rozwoju Regionalnego EFRR w ramach Regionalnego Programu Operacyjnego Województwa Mazowieckiego na lata 2014-2020 (max. 85% kosztów kwalifikowanych zadania),
- 4) środki z Funduszu Spójności w ramach Programu Operacyjnego Infrastruktura i Środowisko 2014-2020,
- 5) środki z Europejskiego Funduszu Społecznego (EFS) w ramach Programu Operacyjnego Wiedza Edukacja Rozwój na lata 2014-2020,
- 6) środki z Mechanizmu Finansowego Europejskiego Obszaru Gospodarczego (EOG);
- 7) środki z Norweskiego i Szwajcarskiego Mechanizmu Finansowego,
- 8) budżety powiatowych i wojewódzkich funduszy celowych, w tym np. Wojewódzkiego Funduszu Ochrony Środowiska i Gospodarki Wodnej;
- 9) inne środki finansowe, włączając środki osób fizycznych i osób prawnych.

## 9. Zgodność ze strategicznymi dokumentami

### Zgodność ze Strategią Rozwoju Województwa Mazowieckiego do 2030 r.<sup>1</sup>

W ramach Celu strategicznego *"Wzrost konkurencyjności regionu poprzez rozwój działalności gospodarczej oraz transfer i wykorzystanie nowych technologii"* wymienić należy następujące działania spójne z niniejszą Strategią:

- *Wykorzystanie i wzmocnienie specjalizacji regionalnych;*
- *Rozwój i uzupełnianie funkcji metropolitalnych – Warszawa jako ośrodek stołeczny;*
- *Wspieranie rozwoju miast regionalnych i subregionalnych;*
- *Restrukturyzacja miast tracących funkcje gospodarcze;*
- *Wzmocnienie potencjału rozwojowego i absorpcyjnego obszarów wiejskich;*
- *Zwiększanie dostępu do szerokopasmowego Internetu i e-usług.*

W ramach celu strategicznego *"Poprawa dostępności i spójności terytorialnej regionu oraz kształtowanie ładu przestrzennego"* wymienić należy następujące działania, będą spójne ze Strategią:

<sup>1</sup> Załącznik do Uchwały nr 158/13 Sejmiku Województwa Mazowieckiego z dnia 28 października 2013 r.



- Zwiększenie dostępności komunikacyjnej wewnątrz regionu;
- Zwiększenie spójności wewnątrzregionalnej – koncentracji na najbardziej zapóźnionych podregionach;
- Rozwój form transportu przyjaznych dla środowiska i mieszkańców;
- Zapobieganie nadmiernej suburbanizacji i kreowania ładu przestrzennego;
- Udrożnienia systemu tranzytowego.

W ramach Celu strategicznego *"Poprawa jakości życia oraz wykorzystanie kapitału ludzkiego i społecznego do tworzenia nowoczesnej gospodarki"* wymienić należy następujące działania, spójne ze Strategią:

- *Rozwój kapitału ludzkiego i społecznego;*
- *Aktywizacja rezerw rynku pracy oraz działania na rzecz poprawy sytuacji demograficznej;*
- *Rozwój priorytetowych dla regionu dziedzin nauki;*
- *Wzrost wykorzystania zasobów ludzkich poprzez zwiększenie mobilności zawodowej i przestrzennej;*
- *Przeciwdziałanie zjawisku wykluczenia społecznego, integracja społeczna.*
- *Wyrównanie szans edukacyjnych;*
- *Podnoszenie standardów funkcjonowania infrastruktury społecznej oraz działanie na rzecz ochrony zdrowia i bezpieczeństwa publicznego.*

Uzupełnieniem powyższych celów strategicznych są dwa ramowe cele strategiczne. Cel strategiczny pn. **"Zapewnienie gospodarce zdyspersyfikowanego zaopatrzenia w energię przy zrównoważonym gospodarowaniu zasobami środowiska"** jest zgodny ze Strategią Rozwoju Gminy Stare Babice, gdyż zakłada realizację następujących działań:

- *Dyspersyfikacja źródeł energii i jej efektywne wykorzystanie;*
- *Wspieranie rozwoju przemysłu ekologicznego i eko-innowacji;*
- *Zapewnienie trwałego i zrównoważonego rozwoju oraz zachowanie wysokich walorów środowiska;*
- *Modernizacja i rozbudowa lokalnych sieci energetycznych oraz poprawa infrastruktury przesyłowej;*
- *Przeciwdziałanie zagrożeniom naturalnym;*
- *Poprawa jakości wód, odzysk/unieszkodliwianie odpadów, odnowa terenów skażonych oraz ograniczenie emisji zanieczyszczeń;*
- *Produkcja energii ze źródeł odnawialnych.*

### **Zgodność z Regionalnym Programem Operacyjnym Województwa Mazowieckiego na lata 2014-2020**

Strategia Rozwoju Gminy Stare Babice w sposób bezpośredni odpowiada zapisom zatwierdzonego w lutym 2015 r. Regionalnego Programu Operacyjnego Województwa Mazowieckiego na lata 2014-2020. Główną osią programu jest wsparcie przedsiębiorczości, w tym rozwój innowacji oraz badań i rozwoju - jest to również jeden z głównych kierunków strategicznych działań Gminy Stare Babice. Drugim filarem RPO jest wsparcie przejścia na



gospodarkę niskoemisyjną, co również jest strategicznym wyzwaniem gminy usankcjonowanym w niniejszej Strategii. W szczególności cele wyznaczone w niniejszej "Strategii" w bezpośredni sposób wpisują się w cel główny RPO WM oraz w cele strategiczne:

**CEL GŁÓWNY: *Inteligentny, zrównoważony rozwój zwiększający spójność społeczną i terytorialną przy wykorzystaniu potencjału mazowieckiego rynku pracy.***

- Rozwój konkurencyjnej gospodarki regionu opartej na innowacyjności, przedsiębiorczości, chłonnym rynku pracy i zrównoważonych zasobach
- Przeciwdziałanie dysproporcjom regionalnym prowadzące do zwiększenia chłonności regionalnego rynku pracy poprzez wyrównywanie dostępu do zatrudnienia, włączenie społeczne i edukację
- Wsparcie działań wzmacniających zrównoważony rozwój środowiska na Mazowszu

**Zgodność z Programem Ochrony Środowiska Województwa Mazowieckiego na lata 2011-2014 z uwzględnieniem perspektywy do 2018 r.**

13 kwietnia 2012 r. Sejmik Województwa Mazowieckiego uchwalił "Program ochrony środowiska województwa mazowieckiego na lata 2011-2014 z uwzględnieniem perspektywy do 2018 r." (Uchwała Nr 104/12). Jego celem jest określenie polityki ekologicznej dla województwa mazowieckiego oraz realizacja polityki ekologicznej państwa. Program uwzględnia najważniejsze uwarunkowania środowiskowe wynikające z opracowań strategicznych, określa konieczne przedsięwzięcia oraz szacunkowe koszty niezbędne do ich wykonania, wskazuje realizatorów poszczególnych działań, a tym samym stanowi politykę ekologiczną województwa mazowieckiego. Niniejsza Strategia wpisuje się w cele strategiczne programu w zakresie promocji działań zmierzających do redukcji CO<sub>2</sub> (przejście na gospodarkę niskoemisyjną) oraz działań zmierzających do ochrony unikalnych walorów środowiskowych otoczenia KPN.

**Zgodność ze Strategią Zintegrowanych Inwestycji Terytorialnych WOF**

Nowe spojrzenie na politykę rozwoju w wymiarze europejskim, krajowym i regionalnym, uwzględniające aspekt terytorialny, daje możliwość wspierania i kształtowania rozwoju różnych typów obszarów. Jednym z nich są obszary miejskie, w największym stopniu przyczyniające się do rozwoju społeczno-gospodarczego Polski i Europy, a wśród nich ośrodki metropolitalne. Metropolie wraz z otoczeniem funkcjonalnym są najważniejszym węzłem w sieci powiązań krajowych i międzynarodowych.

Celem głównym WOF ZIT jest:

*Rozwój i wykorzystanie potencjałów WOF poprzez integrację obszaru i budowanie jego przewag konkurencyjnych w ramach instrumentu Zintegrowanych Inwestycji Terytorialnych.*

Cele strategiczne:

1. *Zwiększenie korzyści metropolitalnych w sferze społecznej.*

*Odpowiadające cele "Strategii": Budowa społeczeństwa obywatelskiego, aktywizacja społeczności lokalnych, aktywne rozwiązywanie problemów społecznych.*

2. *Wykorzystanie potencjału gospodarczego w konkurencji globalnej.*



Odpowiadające cele "Strategii": *Przejście na gospodarkę niskoemisyjną, wzrost konkurencyjności, innowacyjności, dywersyfikacja bazy ekonomicznej, Rozwój korzystnych infrastrukturalnych, instytucjonalnych i gospodarczych powiązań z otoczeniem metropolitalnym.*

### **3. Zintegrowanie obszaru i poprawa jakości środowiska.**

Odpowiadające cele "Strategii": *Rozwój korzystnych infrastrukturalnych, instytucjonalnych i gospodarczych powiązań z otoczeniem metropolitalnym. Przejście na gospodarkę niskoemisyjną, wzrost konkurencyjności, innowacyjności, dywersyfikacja bazy ekonomicznej.*

## **Zgodność ze Strategią Rozwoju Obszaru Metropolitalnego Warszawy do roku 2030**

Strategia Rozwoju Gminy Stare Babice jest spójna ze Strategią Rozwoju Obszaru Metropolitalnego Warszawy do roku 2030<sup>2</sup>. Strategia OMW nakreśla główne wyzwania stojące przed gminami OMW w perspektywie do 2030 r. Gmina Stare Babice stanowi integralną część aglomeracji warszawskiej stąd też planowanie jej rozwoju powinno być spójne z dokumentami strategicznymi nie tylko szczebla krajowego i regionalnego, ale również aglomeracyjnego.

Misją obszaru metropolitalnego jest:

*„Podnoszenie jakości życia mieszkańców oraz atrakcyjności w oczach turystów, poprzez kreowanie nowoczesnych rozwiązań funkcjonalnych i bogatej oferty kulturalno-rekreacyjnej, stworzenie sprzyjających i unikatowych warunków do efektywnej współpracy pomiędzy biznesem a nauką oraz prowadzenia działalności gospodarczej, zarówno przez inwestorów krajowych, jak i zagranicznych”*

W tak rozumianą misję wpisują się wszystkie cele strategicznego oraz odpowiadające im cele operacyjne niniejszej Strategii. Jednym z głównych długoterminowych efektów Strategii jest podniesienie jakości życia mieszkańców gminy oraz wypromowanie gminy jako miejsca o atrakcyjnej ofercie dla potencjalnych inwestorów krajowych i zagranicznych. Z jednej strony Gmina Stare Babice stawia na rozwój przyjaznych warunków do zamieszkania w zadbanej i przyjaznej środowisku okolicy, z drugiej ukierunkowuje się na wsparcie rozwoju terenów inwestycyjnych, głównie w południowej części gminy. Ważnym aspektem zasygnalizowanym w Strategii jest konieczność wzmocnienia integracji terenu gminy z OMW. Dotyczy to nie tylko aspektów komunikacyjnych (drogi, ścieżki rowerowe, transport szynowy, budowa węzłów), ale również społecznych i gospodarczych. Jednym z najważniejszych obszarów jest budowa wspólnej oferty gospodarczej i inwestycyjnej dla obszaru OMW i WOF, w ramach której zostaną również opisane i zidentyfikowane najważniejsze możliwości inwestowania kapitału na terenie Gminy Stare Babice. Strategia wpisuje się również bezpośrednio we wszystkie zidentyfikowane cele strategiczne OMW, tzn:

- *Cel 1: Inteligentna, zintegrowana sieć transportu publicznego dla całego obszaru OMW*
- *Cel 2: Ład przestrzenny, oparty na kompleksowym planowaniu, zapewniającym komplementarność funkcji, estetykę, wykorzystanie istniejących potencjałów oraz uwzględniającym zrównoważony rozwój*

<sup>2</sup> Dokument przygotowany w ramach projektu „Programowanie obszaru metropolitalnego Warszawy” w ramach PO Pomoc Techniczna.





- *Cel 3: Zintegrowana, atrakcyjna oferta spędzania czasu wolnego, wykorzystująca potencjał przyrodniczy, kulturalny i historyczny OMW*
- *Cel 4: Atrakcyjne warunki do rozwijania przedsiębiorczości oraz lokowania inwestycji w ramach sieci gospodarek miejskich*
- *Cel 5: Wysoki poziom kapitału ludzkiego oraz zaangażowanie mieszkańców OMW w świadome i zrównoważone kształtowanie metropolii, oparte na idei społeczeństwa obywatelskiego*

## 10. System wdrażania i monitorowania

Zarządzanie procesem wdrażania strategii rozwoju gminy wymaga prowadzenia monitorowania realizacji celów i zadań strategicznych oraz ewaluacji zapisów tego dokumentu. Z punktu widzenia zarządzania gminą istotą monitoringu jest gromadzenie, opracowywanie i przekazywanie informacji przydatnych w procesie koordynacji rozwoju. Stąd też przedmiotem monitoringu jest gmina, pojmowane jako spójny system społeczno - ekonomiczno - ekologiczny. Oznacza to, że rozwój będący efektem wdrażania Strategii powinien być ujmowany w następujących płaszczyznach:

- społeczność gminy,
- gospodarka gminy,
- środowisko przyrodnicze,
- infrastruktura.

Głównymi obszarami monitorowania i ewaluacji Strategii Rozwoju Gminy Stare Babice są cele i zadania strategiczne wytyczone w strategii. Proces monitorowania ma polegać na systematycznych obserwacjach zmian zachodzących w ramach poszczególnych celów i zadań wyznaczonych w Strategii.

Monitorowanie i kontrola wdrażania ustaleń Strategii będzie obejmowała w szczególności:

- weryfikację zgodności uzyskiwanych efektów z założonymi celami,
- weryfikację zgodności założonych planów finansowych z faktyczną ich realizacją,
- korygowanie (modyfikowanie) ustaleń Strategii,
- ocenę efektywności wykorzystania środków finansowych pozostających w dyspozycji budżetu gminy i aktualizację prognoz finansowych,
- wczesne diagnozowanie trudności mogących mieć niekorzystny wpływ na realizowane przedsięwzięcia, zwłaszcza na ich terminowość i ostateczne koszty realizacji,
- sporządzanie - raz na 4 lata - sprawozdania z wykonania ustaleń strategicznych przez Wójta Gminy Stare Babice i jego przedkładania Radzie Gminy Stare Babice do akceptacji.

Monitoring i kontrola realizacji ustaleń Strategii mają więc za zadanie szybko wykrywać tendencje i zdarzenia mogące mieć negatywny wpływ na skalę i tempo realizacji założonych celów rozwoju i planowanych przedsięwzięć realizacyjnych.

W celu ułatwienia monitorowania, kontroli i oceny efektów realizacji ustaleń **Strategii Rozwoju Gminy Stare Babice do 2025 roku** wprowadzić należy zestaw mierników pozwalających skutecznie monitorować postępy w jej realizacji. Zestaw mierników monitorujących stopień



realizacji poszczególnych celów strategicznych oraz stan istniejący prezentuje poniższe zestawienie (należy je obliczać i podawać z roku na rok narastająco):

**Tabela 10: Wskaźniki weryfikacji celów strategii**

Liczba ludności ogółem, w tym kobiet
Odsetek ludności w wieku przedprodukcyjnym, produkcyjnym i poprodukcyjnym
Przyrost naturalny ludności
Saldo migracji (różnica między liczbą zameldowań i wymeldowań)
Dochody ogółem budżetu gminy w przeliczeniu na 1 mieszkańca
Dochody własne budżetu gminy w przeliczeniu na 1 mieszkańca
Wydatki inwestycyjne z budżetu gminy w przeliczeniu na 1 mieszkańca
Udział wydatków inwestycyjnych w ogólnych wydatkach budżetu gminy
Liczba projektów współfinansowanych środkami Unii Europejskiej
Wielkość środków finansowych pozyskanych z funduszy pomocowych Unii Europejskiej (w tys. zł)
Odsetek długości dróg gminnych o nawierzchni twardej
Odsetek dróg gminnych poddanych modernizacji i remontom w stosunku do ogółu dróg tego wymagających
Odsetek dróg posiadających oświetlenie oraz chodniki w stosunku do wielkości niezbędnych
Długość ścieżek rowerowych (w km)
Odsetek mieszkańców korzystających w sieci wodociągowej
Odsetek mieszkańców korzystających z sieci kanalizacyjnej
Ilość surowców wtórnych poddanych segregacji
Liczba osób i rodzin objęta pomocą społeczną
Odsetek osób i rodzin objętych pomocą społeczną w stosunku do ogólnej liczby mieszkańców gminy
Przeciętna kwota świadczeń z opieki społecznej na 1 korzystającego w zł
Wielkość środków finansowych z budżetu gminy wydatkowanych na uzbrojenie terenów inwestycyjnych
Liczba podmiotów gospodarczych
Liczba podmiotów gospodarczych na 1000 mieszkańców
Liczba osób korzystających z biblioteki publicznej
Liczba imprez kulturalnych i sportowych w ciągu roku
Wielkość środków finansowych z budżetu gminy wydatkowanych na zadania z zakresu sportu i rekreacji
Wielkość środków finansowych z budżetu gminy wydatkowanych na zadania z zakresu edukacji
Wielkość środków finansowych z budżetu gminy wydatkowanych na budżet partycypacyjny
liczba obiektów publicznych korzystających z OZE (szt/rok)
wartość środków pozabudżetowych pozyskanych na OZE (pln/rok)
liczba wspólnych projektów społecznych i gospodarczych realizowanych w ramach instrumentu ZIT WOF (szt/rok)



Tak określone mierniki pozwalają na ukazanie dynamiki zachodzących zmian w poziomie rozwoju społeczno-gospodarczego gminy w czasie i stopień zaawansowania realizacji przyjętych celów operacyjnych i strategicznych.

## 11. Spis map, tabel, wykresów

### Tabele

Tabela 1: Procentowy udział terenów chronionych w powierzchni gminy Stare Babice .....	8
Tabela 2 Ludność w wieku przedprodukcyjnym jako odsetek ludności w wieku produkcyjnym (lata 2008 – 2014) .....	12
Tabela 3: Ludność w wieku poprodukcyjnym jako odsetek ludności w wieku produkcyjnym (lata 2008-2014) .....	13
Tabela 4: Wskaźnik perspektywiczności populacji Gminy Stare Babice (przewaga procentowa ludności w wieku przedprodukcyjnym nad ludnością w wieku poprodukcyjnym w latach 2008-2014).....	13
Tabela 5 Oczyszczanie ścieków w Gminie Stare Babice w latach 2005-2014 .....	18
Tabela 7: Bezrobocie na terenie Gminy Stare Babice w latach 2007 - 2014 .....	25
Tabela 8: Analiza SWOT - szanse i zagrożenia .....	28
Tabela 9: Analiza SWOT - silne i słabe strony .....	31
Tabela 10: Cele strategiczne rozwoju Gminy Stare Babice .....	50
Tabela 12: Wskaźniki weryfikacji celów strategii .....	70

### Wykresy:

Wykres 1: Liczba mieszkańców Gminy Stare Babice w latach 2005-2014 .....	9
Wykres 2: Wskaźnik urodzeń żywych na 1000 mieszkańców Gminy Stare Babice w latach 2006-2014 .....	10
Wykres 3: Saldo migracji na 1000 mieszkańców w Gminie Stare Babice w latach 2006-2014 .....	10
Wykres 4: Ludność Gminy Stare Babice wg ekonomicznych grup wieku w latach 2007-2014 .....	11
Wykres 5 Ludność w wieku przedprodukcyjnym jako odsetek ludności w wieku produkcyjnym (lata 2008 - 2014) .....	12
Wykres 6: Ludność w wieku poprodukcyjnym jako odsetek ludności w wieku produkcyjnym (lata 2008 – 2014) .....	13
Wykres 7: Wskaźnik perspektywiczności populacji Gminy Stare Babice .....	13
Wykres 8: Liczba ludności korzystającej z oczyszczalni ścieków na tle liczby ludności gminy ogółem .....	19
Wykres 9: Pracujący ogółem w Gminie Stare Babice w latach 2007-2014 .....	24
Wykres 10: Relacja liczby pracujących ogółem do liczby ludności w wieku poprodukcyjnym .....	24
Wykres 11 Liczba bezrobotnych na terenie Gminy Stare Babice w latach 2007 - 2014 .....	25
Wykres 12: Liczba podmiotów gospodarczych przypadających na 10000 mieszkańców Gminy Stare Babice.....	26
Wykres 13: Wizja i cele strategiczne .....	49

