

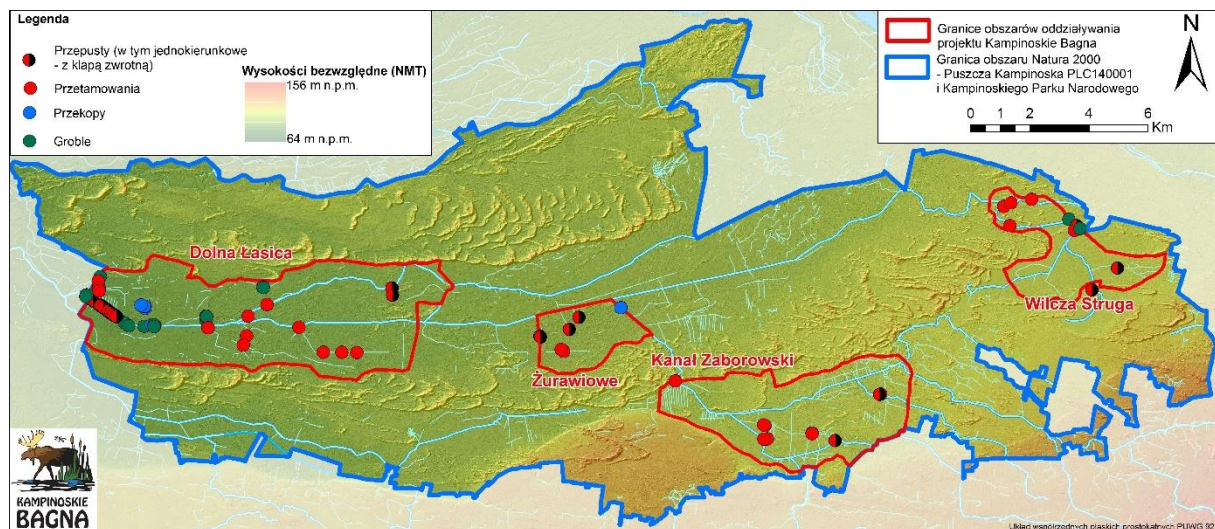
Szanowni Państwo,

Informujemy, że prace hydrotechniczne w projekcie LIFE12 NAT/PL/000084 „Ochrona i renaturyzacja mokradeł obszaru Natura 2000 „Puszcza Kampinowska” są już za półmetkiem. Prace na dwóch z czterech obszarów zostały już ukończone.

Celem hydrotechnicznych prac budowlanych w ramach projektu „Kampinowskie Bagna” jest zatrzymanie niskich stanów wód spływających z Puszczy Kampinowskiej, w okresach suchych. Natomiast w okresach mokrych przepływ wód powinien odbywać się w sposób nie zaburzony

Z czego wynika rozmieszczenie obiektów hydrotechnicznych w projekcie

Niewielkie przekopy i przepusty, korzystając z naturalnych obniżen terenu, mają kierować wodę z niektórych sztucznych rowów do cennych przyrodniczo olsów, które w okresach długotrwałej suszy ulegają nadmiernemu przesuszeniu. Wszystkie prace budowlane zostały poprzedzone wieloletnimi badaniami monitoringowymi (rozpoczętymi w projekcie realizowanym w 2008-2011 „Opracowanie metod odtworzenia pierwotnych warunków wodnych Kampinowskiego Parku Narodowego w celu powstrzymania degradacji przyrodniczej i poprawienia stanu bioróżnorodności” i kontynuowanymi w niniejszym projekcie „Kampinowskie Bagna”), symulacjami różnych wariantów z modeli hydrologicznych oraz badaniami terenowymi, co pozwoliło na opracowanie takiego sposobu zarządzania wodami Puszczy Kampinowskiej, aby dysponować wodą zalewając siedliska wilgotne, a omijając miejscowości zamieszkałe przez ludzi i grunty rolne położone wewnątrz Kampinowskiego Parku Narodowego.



Mapa rozmieszczenia obiektów budowlanych w projekcie "Kampinos Wetlands" na tle granic obszaru Natura 2000 Puszcza Kampinowska



Jeden z wykonanych przepustów. Przez przepusty wykonane w ramach projektu woda ma przepływać jedynie w czasie wysokich poziomów wód w zlewni bezpośredniej danego cieku. sierpień 2017, fot. B. Grzebulska



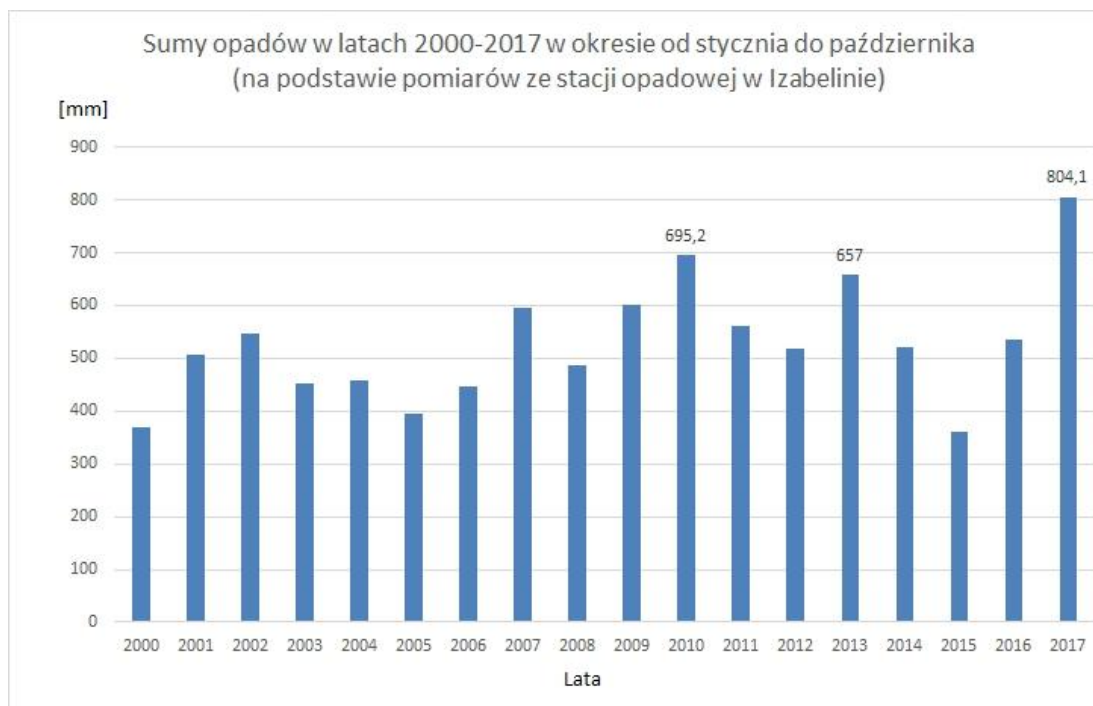
Bród z funkcją piętrzenia na obszarze Wilcza Struga. Budowla ta ma zatrzymywać niskie stany wody, natomiast w okresie wysokich stanów przepływ ma się odbywać swobodnie. luty 2017, fot. A. Andrzejewska



Zastawka piętrząca. październik 2017, fot. A. Andrzejewska

Rekordowe opady w drugim półroczu 2017 roku

Jesienią 2017 roku kontynuowanie prac było wstrzymywane z powodu niezwykle wysokiego stanu wód w Puszczy Kampinoskiej w drugiej połowie 2017 roku. Z miesiąca na miesiąc zwiększające się pomiary opadów zadziwiały nas coraz bardziej. Do końca października 2017 roku w Puszczy Kampinoskiej spadło 804 mm deszczu (na podstawie pomiarów ze stacji opadowej w Izabelinie) co daje 133 % średnich rocznych opadów (z wielolecia 2000-2017).



Ryc. Wykres sum opadów w latach 2000-2017 w okresie od stycznia do października (na podstawie pomiarów ze stacji opadowej w Izabelinie)

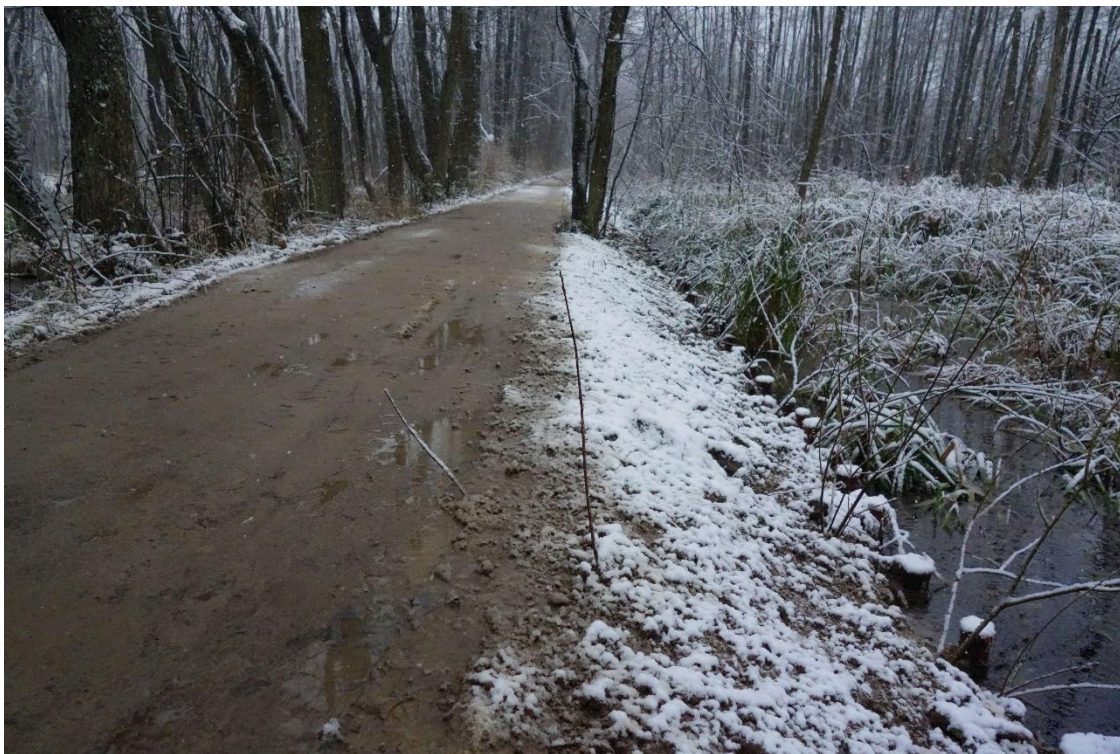
Prace zostały wznowione na przełomie grudnia i stycznia dzięki mroźnej pogodzie, która umożliwiła dojazd do obiektów hydrotechnicznych bez powstawania szkód w drogach dojazdowych.

Działania projektu skupiają się w czterech obszarach: rejonie dolnego biegu Łasicy, Obszaru Ochrony Ścisłej Żurawiowe, Kanału Zaborowskiego i Wilczej Strugi. Działania polegają na budowie zastawek i progów oraz brodów na rowach należących do Kampinoskiego Parku Narodowego. Każda z takich budowli piętrzy wodę lokalnie do wysokości maksymalnie 30–40 cm. W dwóch miejscach, gdzie główne kanały przecinają naturalne obniżenia terenu, woda została skierowana w dawne koryta. Dodatkowo została umocniona grobla we wsi Sadowa w gminie Łomianki, aby w czasie wezbrań woda z puszczy nie wylewała się bezpośrednio do wsi. Istotną częścią projektu jest wykup najbardziej podtapianych łąk w gminie Brochów oraz w gminie Leszno.

Więcej informacji:

<http://poland.rec.org/>

<http://www.kampinoskiebagna.pl/18,aktualnosci>



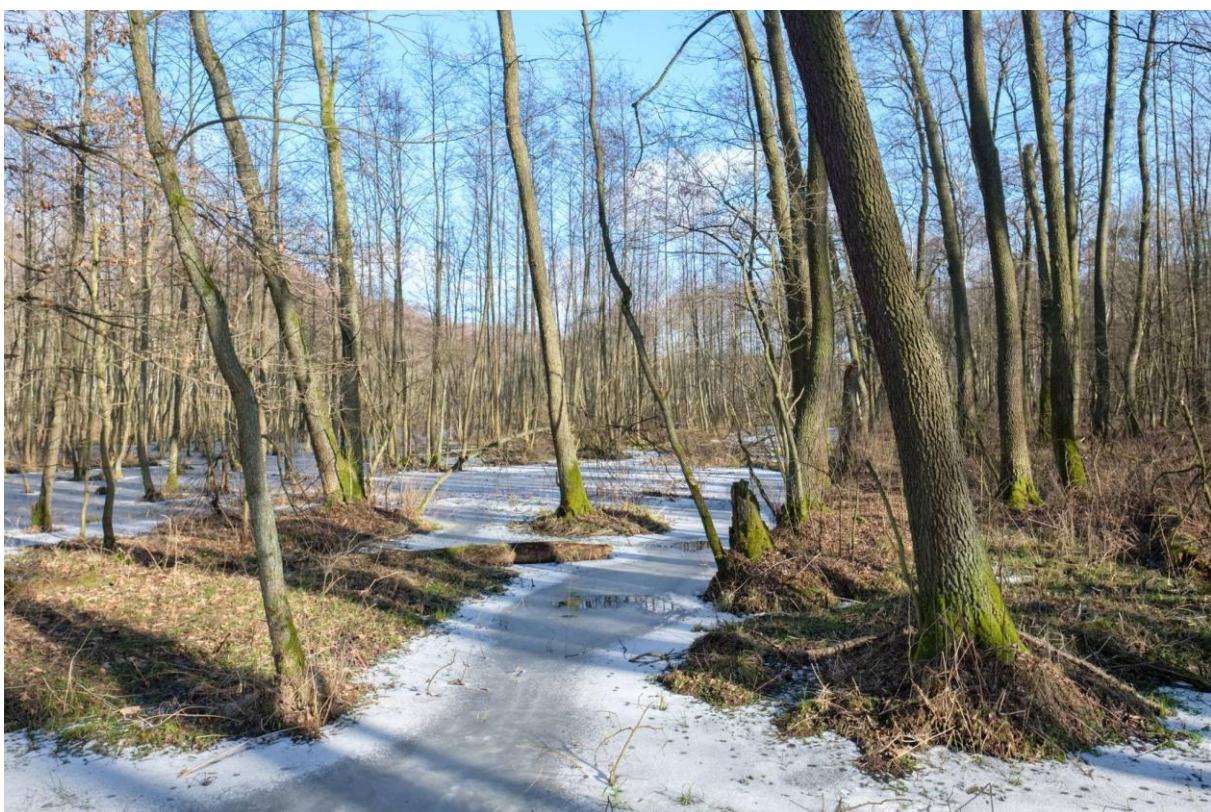
Fot. Grobla w Sadowej, umocnione skarpy – obiekt o znaczeniu przeciwpowodziowym, grudzień 2017, fot. B. Grzebulska



Fot. Widok panoramiczny na groblę w Sadowej. Po lewej stronie grobli znajduje się Kampinoski Park Narodowy, po prawej grunty wsi Sadowa., stan zwierciadła wody w KPN jest wyraźnie wyższy niż na łąkach wsi Sadowa. październik 2017, fot. B. Grzebulska



Piękno Puszczy Kampinoskiej, okolice Obszaru Ochrony Ścisłej Żurawiove, luty 2018, fot. P. Gumułka



Ols w Obszarze Ochrony Ścisłej Żurawiove, luty 2018, fot. P. Gumułka



Mokradłowe siedliska otwarte w zachodniej części Kampinoskiego Parku Narodowego, luty 2018, fot. P. Gumułka



Olsy w Obszarze Ochrony Ścisłej Żurawiowe, luty 2018, fot. P. Gumułka